

Изменение № 5 ГОСТ 8854—75 Машины пишущие. Шрифты, колодки литерные, регистровые расстояния. Технические условия

Утверждено и введено в действие Постановлением Государственного комитета СССР по стандартам от 06.06.89 № 1438

Дата введения 01.01.90

Наименование стандарта. Исключить слова: «регистровые расстояния».

Заменить группу и код: Т71 на Т72, ОКП 42 6110 на ОКП 42 6911.

Вводную часть изложить в новой редакции: «Настоящий стандарт распространяется на шрифты и литерные колодки, предназначенные для получения оттисков письма на пишущих машинах.

Стандарт соответствует международному стандарту ИСО 4882.

Пояснения терминов, используемых в стандарте, приведены в приложении».

Пункт 1.1 изложить в новой редакции: «1.1. В пишущих машинах должны использоваться следующие шрифты: микро, элите, пика, медиум, плакат. Высота шрифта, а также межстрочные интервалы и шаги по строке должны соответствовать указанным на черт. 1 и в табл. 1.

Таблица 1

мм			
Наименование шрифта	h	Шаг по строке	A
Микро*	$\leq 2,1$	1,69	3,18; (3,70); 4,23
Элите	$> 2,1$ $\leq 2,3$	2,12; (2,30)	4,23; (4,25)
Пика	$> 2,3$ $\leq 2,6$	2,12; 2,54; (2,60)	4,23; (4,25)
Медиум	$> 2,6$ $\leq 3,2$	2,54; (2,60)	4,23; (4,25); (6,37)
Плакат	$> 3,2$	3,18	4,23; 6,35; (6,37)

* Применяется в случае печатания без копировальной бумаги.

Примечания:

1. Размеры в скобках при новом проектировании применять не рекомендуется.

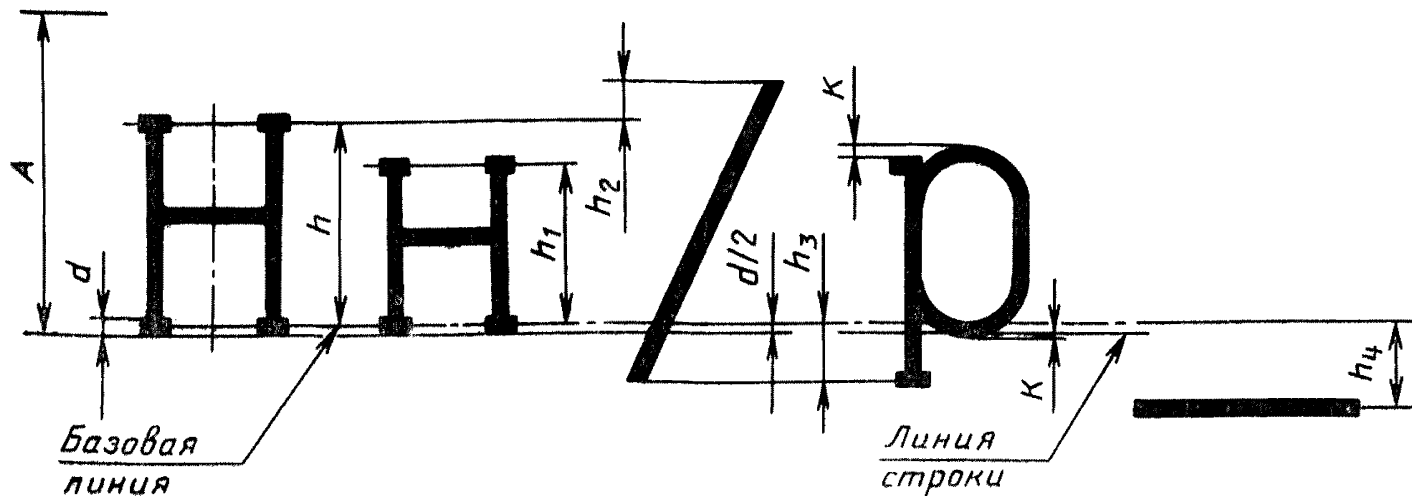
2. При печати с дифференцированным шагом шаг по строке устанавливают в зависимости от ширины знака.

Чертеж 2. Заменить знак симметричности: \div на \equiv .

Пункт 5.2 дополнить абзацем: «Для продажи через розничную торговую сеть упаковка литерных колодок должна производиться покомплектно в тару массой брутто не более 15 кг».

(Продолжение см. с. 284)

(Продолжение изменения к ГОСТ 8854—75)



A — межстрочный интервал; h — высота шрифта; h_1 — высота строчного знака; h_2 — максимальный размер до верхнего выносного элемента знака; h_3 — максимальный размер до оси нижнего выносного элемента знака; h_4 — размер до оси черты подчеркивания; d — толщина штриха; K — размер оптической корректировки шрифта. Размеры h ; h_1 — h_4 ; d ; K устанавливаются в конструкторской документации на конкретный тип шрифта.

Примечания:

1. Все размеры приводятся от базовой линии.
2. При создании шрифтов для машинно-оптического распознавания должно быть соблюдено условие: $h+h_2+h_3+d \leq A-0,4$.

(Продолжение см. с. 285)

Стандарт дополнить приложением:

ПРИЛОЖЕНИЕ
Справочное

ПОЯСНЕНИЯ ТЕРМИНОВ, ИСПОЛЪЗУЕМЫХ В НАСТОЯЩЕМ СТАНДАРТЕ

Термин	Пояснение
Шрифт Штрих Ось штриха Оптическая корректировка шрифта Высота шрифта	Графическая форма знаков письма Элемент рисунка знака, имеющий определенную ширину Линия, относительно которой симметрично расположен штрих Увеличение высоты знаков шрифта для улучшения зрительного восприятия оттиска при различных сочетаниях знаков Высота прописного знака по осям штрихов без верхних и нижних выносных элементов и оптической корректировки

(Продолжение см. с. 286)

Термин	Пояснение
Высота строчного знака	Высота строчного знака по осям штрихов без верхних и нижних выносных элементов и оптической коррективы
Шаг по строке	Расстояния между соответствующими точками двух одноименных знаков, напечатанных непосредственно один за другим
Линия строки	Линия, на которой находятся нижние части знаков без нижних выносных элементов и оптической коррективы
Базовая линия	Линия, проведенная параллельно линии строки через середины нижних штрихов без нижних выносных элементов и оптической коррективы
Межстрочный интервал	Расстояние между базовыми линиями следующих одна за другой строк
Регистровое расстояние	Примечание. Межстрочный интервал равен одному базовому расстоянию или величине, кратной его половине
	Расстояние между основаниями прописной и строчной букв на литерной колодке

(ИУС № 1989 г.)