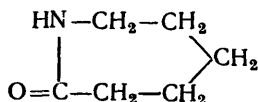


## Изменение № 1 ГОСТ 7850—86 Капролактама. Технические условия

Утверждено и введено в действие Постановлением Государственного комитета СССР по управлению качеством продукции и стандартам от 27.10.89 № 3226

Дата введения 01.01.91

Вводная часть. Второй абзац исключить;  
четвертый абзац. Формулу изложить в новой редакции:



Пункт 1.1. Исключить слова: «марок А и Б».

Пункт 1.3. Таблицу изложить в новой редакции:

Наименование показателя	Норма для сорта			Метод испытания
	высшего	первого	второго	
	ОКП 24 3322 0120	ОКП 24 3322 0130	ОКП 24 3322 0140	
1. Перманганатный индекс, ед., не более	4	5(6)	7(8)	По ГОСТ 26743.7—86
2. Цветность водного раствора капролактама с массовой долей 50 %, ед. Хазена, не более	3,0	4,0	5,0	По ГОСТ 26743.1—85
3. Содержание летучих оснований, ммоль/кг, не более	0,4	0,5	0,6	По ГОСТ 26743.8—86
4. Температура кристаллизации, °С, не ниже	68,8	68,8	68,8	По ГОСТ 26743.2—85
5. Массовая доля железа, %, не более	0,00002	0,00002	0,00002	По ГОСТ 26743.4—85

(Продолжение см. с. 280)

Наименование показателя	Норма для сорта			Метод испытания
	высшего	первого	второго	
	ОКП 24 3322 0120	ОКП 24 3322 0130	ОКП 24 3322 0140	
6. Массовая доля циклогексаноноксима, %, не более	0,002	0,002	0,002	По ГОСТ 26743 6—85
7. Оптическая плотность раствора капролактама с массовой долей 50 %, не более	0,04	0,05 (0,06)	0,06 (0,08)	По ГОСТ 26743 6 - 85
8. Щелочность, ммоль/кг, не более	0,1	0,1	0,1	По ГОСТ 26743.5—85
9. Кислотность, ммоль/кг, не более	0,05	0,05	0,1	То же

Примечания: 1. Нормы, указанные в скобках, установлены для капролактама, получаемого из толуола, до 01.01.93.

2. Определение показателей 8 и 9 обязательно только для набора данных до 01.01.92.

3. Допускается по согласованию с потребителем выпускать капролактама из толуола с нормой по содержанию летучих оснований не более 0,8 ммоль/кг.

Пункт 2.1. Первый абзац изложить в новой редакции: «Капролактама — горючее вещество. Температура вспышки — 135 °С, самовоспламенения — 400 °С».

Пункт 3.1. Четвертый абзац. Исключить слова: «марку и его».

Пункт 3.2. Первый абзац дополнить словами: «Допускается у изготовителя отбирать пробу кристаллического капролактама из мешков до зашивания».

Пункт 3.3. Исключить слова: «кислотность», «щелочность».

Пункт 4.1.1. Первый абзац дополнить словами: «или совком из нержавеющей стали, пластмассы или фарфора»; второй абзац исключить.

Пункт 4.1.2 дополнить словами: «Допускается отбирать пробы кристаллического капролактама в полиэтиленовые мешочки».

Пункты 4.2, 5.2 изложить в новой редакции: «4.2. Показатели жидкого капролактама определяют в свежееотобранной пробе».

(Продолжение см. с. 281)

*(Продолжение изменения к ГОСТ 7850—86)*

5.2 Масса нетто капролактама в мешке должна быть  $(25,0 \pm 0,5)$  кг»

Пункт 5.5 дополнить словами «в соответствии с действующей ИТД»

(ИУС № 2 1990 г.)