

# РОССИЙСКИЙ МОРСКОЙ РЕГИСТР СУДОХОДСТВА



УТВЕРЖДАЮ

Генеральный директор  
С.Н. Седов  
10.10.2013

**Руководство**  
**по освидетельствованию условий труда и отдыха моряков на**  
**соответствие требованиям Конвенции 2006 года о труде в морском**  
**судоходстве**  
**НД № 2-080101-014**

Дата введения в действие: 10.10.2013  
Номер документа в СЭД «Тезис» - 168285  
Разработчик: 332

**Санкт - Петербург**  
**2013**

## 1 Область распространения

- 1.1 Настоящее Руководство по освидетельствованию условий труда и отдыха моряков на соответствие требованиям Конвенции 2006 года о труде в морском судоходстве (далее – Руководство) определяет порядок проведения работ по установлению соответствия условий труда и отдыха моряков на судах требованиям Конвенции 2006 года о труде в морском судоходстве (далее – КТМС) с учетом национального законодательства.
- 1.2 Руководство определяет порядок выдачи Свидетельства о соответствии трудовым нормам в морском судоходстве (далее – *Свидетельство*) судну, соответствующему требованиям, предъявляемым КТМС, а также порядок рассмотрения и подтверждения части II Декларации о соблюдении трудовых норм в морском судоходстве (далее – Декларация), в соответствии с требованиями Правила 5.1.3 КТМС.
- 1.3 Руководство предназначено для использования персоналом РС при проведении освидетельствования судов на соответствие требованиям КТМС и требованиям, предъявляемым национальным законодательством в области труда и отдыха моряков.
- 1.4 Руководство применимо при проведении освидетельствований судов, которые отвечают требованиям пункта 1 Правила 5.1.3 КТМС, а также для освидетельствования любого другого судна по предложению судовладельца, сформулированного в адрес соответствующего компетентного органа (далее КО).
- 1.5 Документ разрабатывается на русском и английском языках, оригинал документа поддерживается в электронном виде.
- 1.6 Руководство является нормативным документом для руководителей РС 002, 330 подразделений ГУР 332, а также подразделений РС с кодами 100 и 200.

## 2 Нормативные ссылки

- 2.1 При разработке настоящей Процедуры учтены требования следующих нормативных документов:
  - 1) НД № 1-0301-023-Е – Maritime Labour Convention, 2006;
  - 2) НД № 1-0303-005-Е – Guidelines for flag State inspections under the Maritime Labour Convention, 2006;
  - 3) НД № 1-0223-129-Е Guidance on DMLC Part II review, inspection and certification under the Maritime Labour Convention, 2006.
  - 4) НД № 1-0227-036-Е Transfer of Maritime Labour Convention, 2006 Certification.
  - 5) НД № 1-0228-020-Р – ПССК МАКО Требования к системе менеджмента качества;
  - 6) Резолюция ИМО A.739(18) – Руководство по предоставлению полномочий организациям, действующим от имени Администрации;
  - 7) Резолюция ИМО A.1052(27) – Procedures for port state control, 2011;
  - 8) НД № 2-060101-001 – Руководство по качеству;
  - 9) НД № 2-040101-002 – Общие условия оказания услуг Российским морским регистром судоходства;
  - 10) НД № 2-040101-012 - Инструкция по оформлению договорной документации в РС при заключении и оформлении договоров;
  - 11) НД № 2-060203-018 – Процедура разработки и поддержания в действии внутренних нормативных документов РС;
  - 12) НД № 2-060203-019 – Процедура процесса управления документами в РС;
  - 13) НД № 2-060203-027 – Процедура процесса анализа заявок на услуги РС;
  - 14) НД № 2-060203-028 – Процедура процесса управления отчетными документами;
  - 15) НД № 2-080101-017 – Руководство по освидетельствованию жилых помещений экипажа;
  - 16) НД № 2-080501-007 – Процедура по подготовке, сертификации и установления полномочий экспертов МОТ;
  - 17) НД № 2-080101-015 – Руководство по внедрению и применению положений Конвенции 2006 года о труде в морском судоходстве;
  - 18) НД № 2-080202-001 – Процедура по оказанию консалтинговых услуг в области внедрения требований КТМС в деятельность судоходной компании;
  - 19) НД № 2-080203-001 – Процедура по работе с жалобами моряков в отношении нарушения требований Конвенции 2006 года о труде в морском судоходстве;

- 20) НД № 2-080101-012 – Руководство по освидетельствованиям систем управления безопасностью на соответствие требованиям Международного кодекса по управлению безопасностью (МКУБ) и судов на соответствие требованиям Международного кодекса по охране судов и портовых средств (Кодекса ОСПС).
- 21) НД № 1-0223-132-E - Рекомендация МАКО №132 “Human Element Recommendations for structural design of lighting, ventilation, vibration, noise, access & egress arrangements”.
- 22) НД № 2-170101-001 - Инструкция по охране труда для инспекторов Регистра при выполнении работ по освидетельствованию судов и объектов технического наблюдения Регистра.
- 23) НД 2-060102-002 - Инструкция по проведению анализа системы менеджмента качества РС.

### 3 Термины. Определения. Сокращения.

В тексте настоящего Руководства используются термины, определения и сокращения, приведенные в НД № 2-060101-001 - Руководство по качеству, а также в нормативных документах, на основании которых разработано Руководство. Иные термины, определения и сокращения, используемые в настоящем Руководстве, приведены ниже. Далее по тексту термины и определения, данные в подразделе 3.1, выделены курсивом.

#### 3.1 Термины и определения

- 1) **Базовая оплата труда или заработная плата** означает плату, независимо от ее структуры, за работу в течение нормального рабочего времени. Она не включает выплат за сверхурочную работу, премий, пособий, оплаченного отпуска или какого-либо иного дополнительного вознаграждения.
- 2) **Временное Свидетельство о соответствии трудовым нормам в морском судоходстве (Временное Свидетельство)** - означает документ (форма 8.5.4(A)), выдаваемый РС судну, удовлетворяющему требованиям п.7 Стандарта А5.1.3 КТМС. Срок действия *Временного Свидетельства* не более 6 месяцев.
- 3) **Главный эксперт МОТ** - специалист РС имеющий квалификацию *Эксперта МОТ*, назначенный руководителем подразделения РС для выполнения услуги по освидетельствованию судна на соответствие требованиям КТМС.
- 4) **Дата вступления в силу КТМС** - означает дату, начиная с которой требования КТМС могут применяться к судам, указанным в п. 1 Правила 5.1.3 КТМС.  
*Примечание:* КТМС вступила в силу 20 августа 2013 года, для государств ратифицировавших конвенцию до 20 августа 2012 года. КТМС вступает в силу для каждого государства-члена через 12 месяцев после даты регистрации его документа о ратификации.
- 5) **Декларация о соблюдении трудовых норм в морском судоходстве (Декларация)** означает письменное заявление *компетентного органа* (КО) государства флага и *судовладельца* о наличии и выполнении национальных требований в соответствии с положениями п.10 Стандарта А5.1.3 КТМС.
- 6) **Декларация эксперта МОТ** означает заявление *эксперта МОТ* (форма 8.5.12), проводящего освидетельствование судна на соответствие *требованиям КТМС*, о неразглашении информации третьим лицам, которая стала ему известна в процессе предоставления услуг по освидетельствованию с учетом требований п.11 Стандарта А5.1.4 КТМС.
- 7) **Денежный перевод** означает распоряжение, в соответствии с которым часть заработной платы *моряка* перечисляется родственникам или третьим лицам во время его нахождения в море.
- 8) **Жалоба** означает информацию, касающуюся нарушения требований КТМС на судне, представленную каким-либо *моряком*, профессиональным органом, ассоциацией, профсоюзом или любым лицом, заинтересованным в безопасности судна, включая заинтересованность в безопасности или здоровье *моряков* на борту судна (включая соблюдение прав *моряков*).
- 9) **Ежегодная дата** означает день и месяц каждого года, которые соответствуют дате истечения срока действия *Свидетельства*.
- 10) **Заинтересованное лицо** означает любое лицо, находящееся на борту судна на законных основаниях.
- 11) **Заявитель** означает лицо, обращающееся в РС с заявкой на освидетельствование судна на соответствие требованиям КТМС.
- 12) **Заявка** – под заявкой на услуги РС по освидетельствованию судна на соответствие *требованиям КТМС* понимается обращение судовладельца в виде заполненной формы 8.5.5, подписанной судовладельцем и заверенная его печатью. Форма заявки (форма 8.5.5) размещена на интернет-сайте РС в разделе «Услуги».

- 13) **Интервью** означает конфиденциальную, доверительную беседу *эксперта МОТ с моряком* или дееспособным *заинтересованным лицом* по вопросам применения *требований КТМС* на борту судна.
- 14) **Инспекция МОТ** означает проверку по установлению соответствия условий труда и отдыха моряков *требованиям КТМС*, проводимую компетентным органом или уполномоченной на то организацией.
- 15) **Компетентный орган (КО)** означает министра, правительственное ведомство или другой орган власти, уполномоченный издавать нормативные правовые акты, приказы или иные инструкции, имеющие силу закона в отношении предмета соответствующих положений, и обеспечивать их выполнение.
- 16) **Конвенция №92** - Конвенция (пересмотренная) 1949 года о помещениях для экипажа.
- 17) **Конвенция №133** - Конвенция 1970 года о помещениях для экипажа (дополнительные положения).
- 18) **Конвенция ПДНВ** - Международная конвенция о подготовке и дипломировании моряков и несении вахты.
- 19) **Корректирующее действие** означает действие, предпринятое для устранения причины обнаруженного недостатка или другой нежелательной ситуации. *Корректирующее действие* предпринимается для предотвращения повторного возникновения нежелательной ситуации.
- 20) **Краткосрочное Свидетельство о соответствии трудовым нормам в морском судоходстве (Краткосрочное Свидетельство)** – документ (форма 8.5.3-1) , выданный *Главным экспертом МОТ*, выполнившим первоначальное или возобновляющее освидетельствование судна, которое соответствует *требованиям КТМС*. Срок действия *Краткосрочного Свидетельства* 5 месяцев. *Краткосрочное Свидетельство* выдается на период оформления *полносрочного Свидетельства* (форма 8.5.3(A)).
- 21) **Международный рейс** означает рейс из порта одной страны в порт, расположенный за пределами этой страны.
- 22) **Моряк** означает любое лицо, занятое на любой должности или работающее по найму в любом качестве на борту судна, к которому применяется *КТМС*, как это определено национальным законодательством.
- 23) **Наблюдение** означает факт, установленный во время освидетельствования или инспекции на соответствие *требованиям КТМС* и подтвержденный *объективным доказательством*, который может привести к недостатку, в случае если не будут приняты своевременные предупреждающие действия.
- 24) **Недостаток** означает наблюдаемую ситуацию или установленный факт, подтвержденные *объективным доказательством* того, что не выполняются *требования КТМС*.
- 25) **Объективное доказательство** означает основанную на фактах информацию, которая получена *экспертом МОТ*, посредством изучения документов, обхода судна, интервью с заинтересованными лицами, измерения, испытания, и других источников.
- 26) **Обязательные нормы и правила** означают международные и национальные нормы и правила, предписанные компетентным органом, организациями морской индустрии как обязательные.
- 27) **Освидетельствование** означает проверку, осуществляемую *компетентным органом (КО)* или уполномоченной на то *признанной организацией (ПО)*, в процессе которой производится установление соответствия существующих норм труда и отдыха экипажа на судне *требованиям КТМС*, перечисленным в Приложении А5-1, и выдачей *Свидетельства о соответствии трудовым нормам в морском судоходстве* (форма 8.5.3) при ее положительных результатах.
- 28) **Ответственное лицо по МОТ** означает уполномоченного *судовладельцем* представителя, ответственного за постоянное соблюдение на его судах *требований КТМС*.
- 29) **Офис РС** – офисное помещение, в котором организованы рабочие места работников подразделения РС или ГУР.
- 30) **Консолидированная заработная плата** означает плату, которая включает базовую заработную плату и другие связанные с ней выплаты; консолидированная заработная плата может включать компенсации за всю выполненную сверхурочную работу и все иные связанные с оплатой труда пособия, либо может включать только определенные виды пособий с их частичным суммированием.
- 31) **Первичное освидетельствование** означает проверку, выполняемую в целях облегчения первоначального внедрения *требований КТМС* на судне в следующих случаях:
- новое судно во время сдачи в эксплуатацию;
  - судно меняет флаг; или,
  - *судовладелец* принимает на себя обязанность и ответственность за выполнение *требований КТМС* на борту судна, которое является для него новым.

- Проводится при первом обращении *судовладельца* в РС с формализованной заявкой на освидетельствование. При положительных результатах освидетельствования судну выдается *Временное Свидетельство* (форма 8.5.4).
- 32) **Предупреждающее действие** означает действие, предпринятое для устранения причины потенциального недостатка или другой потенциально нежелательной ситуации. Предупреждающее действие предпринимается для предотвращения возникновения нежелательной ситуации.
- 33) **Признанная организация (ПО)** – организация, уполномоченная *компетентным органом* выполнять освидетельствования судов от своего имени на соответствие *требованиям КТМС*.
- 34) **Принимающее общество (Про) (Gaining Society)** означает общество, получившее запрос о передаче права на проведение освидетельствования судна на соответствие *требованиям КТМС*.
- 35) **Рабочее время** означает время, в течение которого *моряки* обязаны выполнять работу в интересах судна.
- 36) **Сверхурочное время** означает время, в течение которого выполняется работа сверх нормальной продолжительности рабочего времени.
- 37) **Свидетельство о соответствии трудовым нормам в морском судоходстве (Свидетельство)** – документ, выданный судну РС (форма 8.5.3) или КО, подтверждающий, что соблюдение трудовых норм на судне соответствует *требованиям КТМС*. *Свидетельство* действительно при наличии *Декларации*.
- 38) **Свидетельство о соответствии жилых помещений экипажа** – документ, выданный судну РС (формы 8.5.3-4(A) или 5.1.9) или иным классификационным обществом – членом МАКО, или КО флага, подтверждающий выполнение требований стандарта А3.1 или конвенций МОТ №92 и №133, или национального законодательства.
- 39) **Серьезный недостаток** означает идентифицированный *недостаток*, который в значительной степени нарушает *требования КТМС*, права и социальные гарантии *моряков* и представляет собой серьезную угрозу безопасности, здоровью и требует немедленного корректирующего действия. Серьезным недостатком является многократное нарушение *требований КТМС*, а также отсутствие эффективного и систематического выполнения *судовладельцем* своих обязанностей в соответствии с *требованиями КТМС*.
- 40) **Судовладелец** означает собственника судна или любую другую организацию или лицо, такое как управляющий, агент или фрахтователь по бербоут-чартеру, который принял на себя ответственность за эксплуатацию судна от владельца судна или другой организации или другого лица, и при этом согласился принять на себя все обязанности и всю ответственность, возлагаемые на судовладельцев в соответствии с *требованиями КТМС*, независимо от принятия на себя ответственности или выполнения отдельных обязанностей от лица *судовладельца* другими организациями или лицами (см. п.1.j), Статья II, КТМС).  
Это определение означает, что *судовладелец* является тем же лицом, что и Компания, как определено в нормах МКУБ, если иное не указано Администрацией флага.
- 41) **Существенные изменения** означают изменения, которые оказывают влияние на размер помещений, системы обогрева и вентиляции, освещения, уровень шума и вибрации и других факторов среды обитания моряков, санитарного и госпитального оборудования, изменяя их характеристики или назначение.
- 42) **Теряющее общество (ТО) (Losing Society)** означает общество, от которого передается право на проведение освидетельствований судна на соответствие требованиям КТМС.
- 43) **Требования КТМС** в данном документе означают обязательные положения Статей, Правил и Стандартов КТМС, с учетом имеющихся национальных требований, отражающих соответствующие положения КТМС.
- 44) **Эксперт МОТ** – сертифицированный работник РС, имеющий опыт в конвенционных освидетельствованиях, прошедший теоретическую и практическую подготовку по проведению освидетельствований на соответствие *требований КТМС* и уполномоченный проводить освидетельствования судов на соответствие *требований КТМС*.

### 3.2 Сокращения

- 1) **АР** – План корректирующих (предупреждающих) действий.
- 2) **БД «МОТ»** – компьютеризированная база данных «МОТ».
- 3) **ИКГП** – инспектор контроля государства порта.

- 4) **ИКО** - иное классификационное общество, член МАКО.
- 5) **КО** – Компетентный орган.
- 6) **КТМС** – Конвенция 2006 года о труде в морском судоходстве.
- 7) **МОТ** – Международная организация труда.
- 8) **ПО** – Признанная организация.
- 9) **Про** – Принимающее общество.
- 10) **РФ** – Российская Федерация.
- 11) **СвСТН** – Свидетельство о соответствии трудовым нормам.
- 12) **СЭД** - системы электронного документооборота «ТЕЗИС».
- 13) **ТО** – Теряющее общество.

## **4 Руководство для экспертов МОТ по освидетельствованию судов**

### **4.1 Введение**

- 1) Данный Раздел содержит необходимые критерии и процедуры, используемые экспертами МОТ для проведения освидетельствования судна на соответствие требованиям КТМС.
- 2) РС проводит освидетельствование от имени компетентного органа (КО) и при положительных результатах, в зависимости от объема поручения, оформляет Свидетельство и/или подтверждает часть II Декларации. Свидетельство должно соответствовать форме, предписанной КО или согласованной с ним.
- 3) При проведении всех видов освидетельствований эксперт МОТ должен использовать свое профессиональное суждение для определения уровня требовательности к каждому объекту освидетельствования и принимать во внимание обостренную восприимчивость моряков к областям освидетельствования, затрагивающим вопросы оплаты труда, подачи жалоб и др.
- 4) Данный Раздел устанавливает основные процедуры для освидетельствования на соответствие требованиям КТМС, включающие в себя:
  - проверка жилых помещений экипажа;
  - рассмотрение и подтверждение части II Декларации;
  - освидетельствование судна на соответствие требованиям КТМС;
  - порядок действий при обнаружении наблюдений, недостатков и/или серьезных недостатков.
- 5) Освидетельствования, осуществляемые подразделениями РС, проводятся только по поручению ГУР.

### **4.2 Ответственность РС**

- 4.2.1 РС, принимая на себя полномочия признанной организации (ПО) по проверке соответствия судов требованиям КТМС, демонстрирует, в той мере, в которой это необходимо, для осуществления деятельности, предусмотренной соответствующим поручением государства флага, что он:
- 1) обладает персоналом, который имеет надлежащие знания (в соответствии с Процедурой по подготовке, сертификации и установлению полномочий экспертов МОТ НД 2-080501-007) и необходимый опыт в отношении соответствующих аспектов КТМС, включая:
    - минимальный возраст моряков;
    - медицинское освидетельствование моряков;
    - квалификацию моряков;
    - трудовые договоры моряков;
    - пользование услугами частных служб набора и трудоустройства моряков;
    - продолжительность рабочего времени или отдыха моряков;
    - укомплектование судна экипажем;
    - помещение для экипажа;
    - условия отдыха на борту судна моряков;
    - питание и столовое обслуживание моряков;
    - охрану труда и здоровья на судне, обеспечение безопасности и предупреждение несчастных случаев;

- медицинское обслуживание моряков на борту судна;
  - рассмотрение жалоб моряков на борту судна;
  - выплату заработанной платы морякам;
  - защиту в области социального обеспечения моряков;
  - право на отпуск;
  - репатриацию;
  - ответственность судовладельцев;
  - социальное обеспечение;
  - общие принципы.
- 2) располагает возможностями для поддержания и совершенствования квалификации своего персонала;
- 3) обеспечивает получение персоналом необходимых знаний в отношении *требований КТМС*, а также применимого национального законодательства, нормативных правовых актов и соответствующих международных актов;
- 4) имеет надлежащие размеры, структуру, опыт и потенциал;
- 5) располагает штатом *экспертов МОР*, способных выполнить услуги по освидетельствованию на соответствие *требованиям КТМС*, которые имеют соответствующий уровень подготовки, компетенции, а также круг полномочий, позволяющий гарантированно обеспечить установление на судне соответствия трудовых норм, а также условий труда и отдыха *требованиям КТМС*;
- 6) гарантированно обеспечивает достаточное количество квалифицированного персонала для выполнения своих обязательств в соответствии с *требованиями КТМС* в обширном географическом районе.

### 4.3 Процесс проведения освидетельствования

#### 4.3.1 Основные положения

- 1) Освидетельствование судна на соответствие *требованиям КТМС* включает в себя проверку соответствия мер указанных в части II *Декларации* требованиям национального законодательства указанного в части I *Декларации* и проверку выполнения этих мер на судне.
- 2) РС проводит освидетельствование судов на соответствие *требованиям КТМС* в следующем порядке:
- a) освидетельствование жилых помещений экипажа на соответствие требованиям:  
- стандарта А3.1. КТМС - для судов построенных после вступления в силу КТМС, или  
- Конвенций МОР № 92 и №133 - для судов построенных до вступления в силу КТМС, или  
- национального законодательства.
- b) первичное освидетельствование с выдачей *Временного Свидетельства* (форма 8.5.4(A)) при положительных результатах освидетельствования;
- c) рассмотрение части II *Декларации*;
- d) первоначальное освидетельствование с выдачей *Свидетельства* (форма 8.5.3(A)) или *Документа о соответствии* (форме 8.5.4-2(A)) и подтверждение части II *Декларации* при положительных результатах освидетельствования;
- e) промежуточное и дополнительное (при необходимости) освидетельствования для подтверждения действия имеющегося *Свидетельства* (форма 8.5.3(A)) или *Документа о соответствии* (форме 8.5.4-2(A)),
- f) возобновляющее освидетельствование для возобновления действия *Свидетельства* (форма 8.5.3(A)) или *Документа о соответствии* (форме 8.5.4-2(A)).
- 3) РС должен обеспечить надлежащий объем освидетельствований для всех судов, независимо от их типов и размеров, принимая во внимание только вид освидетельствования, национальные требования и *требования КТМС*.
- 4) Освидетельствование судов на соответствие *требованиям КТМС* выполняется только штатным персоналом РС. В случае необходимости РС может привлекать квалифицированных специалистов сторонних организаций, по согласованию с *судовладельцем*, в качестве экспертов для оказания консультативной помощи в проведении работ по освидетельствованию.
- 5) РС проводит проверку судна в соответствии с положениями Стандартов А5.1.3 и А5.1.4 КТМС в целях установления того, что условия труда и отдыха моряков, которые перечислены в Приложении А5-I КТМС, соответствуют национальным требованиям.
- 6) Этапы освидетельствования:  
- рассмотрение и подтверждение части II *Декларации*;

- рассмотрение документации, подтверждающей соответствие условий труда и отдыха моряков требованиям, установленным положениями КТМС и национального законодательства;
  - непосредственное освидетельствование условий труда и отдыха моряков;
  - интервью с моряками, заинтересованными лицами.
- 7) Первоначальное освидетельствование судна проводится только при положительных результатах рассмотрения части II *Декларации*. Порядок рассмотрения и подтверждения части II *Декларации* изложен в **Разделе 6** Руководства.
- 8) Интервалы проведения *освидетельствований* должны соответствовать интервалам, предписанным положениями Стандарта А.5.1.3 КТМС и требованиями КО флага.
- 9) Формы документов, используемых при *освидетельствовании*, доступны на служебном сайте ГУР.

#### **4.3.2 Декларация о соблюдении трудовых норм в морском судоходстве**

- 1) *Декларация о соблюдении трудовых норм в морском судоходстве* прилагается к *Свидетельству о соответствии трудовым нормам в морском судоходстве*. Она состоит из двух частей.
- 2) В части I *Декларации*, составленной КО государства флага, по поручению которого РС проводит *освидетельствование судна*:
- определен перечень вопросов, которые должны подвергаться проверке в соответствии с пунктом 1 Стандарта А5.1.3;
  - определены национальные требования, отражающие соответствующие положения КТМС, благодаря наличию ссылки на соответствующие положения национальных правовых актов, а также, по мере необходимости, содержащие краткую информацию об основном содержании национальных требований;
  - указаны конкретные и зависящие от типа судна требования, предъявляемые национальным законодательством;
  - учтены любые эквивалентные положения по существу, принятые во исполнение пункта 3 статьи VI КТМС;
  - четко указаны любые изъятия, которые представляются КО, в соответствии с положениями раздела 3 КТМС.
- 3) Часть II *Декларации* составляется судовладельцем. В ней излагаются меры, принимаемые в целях соответствия национальным требованиям между двумя освидетельствованиями, равно как и предлагаемые меры по обеспечению постоянного улучшения ситуации в области их применения.
- 4) Когда меры, указанные судовладельцем в части II *Декларации*, по профессиональному суждению эксперта МОТ не могут быть признаны достаточными для соблюдения на борту судна национальных требований и/или *требований КТМС*, или не могут обеспечить безопасные и достойные условия труда и отдыха моряков, а также соблюдения прав моряков, часть II *Декларации* не может быть заверена пока недостатки не будут устранены.
- 5) При положительных результатах рассмотрения части II *Декларации*, *Главный эксперт МОТ* проводивший рассмотрение, заверяет часть II *Декларации*. После проверки судна на соответствие требованиям КТМС, *Главный эксперт МОТ*, проводивший первоначальное или последующее освидетельствование, подтверждает часть II *Декларации*. Часть II *Декларации* соответствует форме, установленной КО.
- 6) При аннулировании *Свидетельства Декларация* аннулируется автоматически.
- 7) Требования к оформлению части I *Декларации* изложены в подразделе 8.9.
- 8) Порядок оформления части II *Декларации* указан в подразделе 8.3.

#### **4.3.3 Свидетельство о соответствии трудовым нормам в морском судоходстве**

- 1) *Свидетельство о соответствии трудовым нормам в морском судоходстве* выдается ГУР на период, не превышающий пять лет при положительных результатах первоначального или возобновляющего освидетельствования. *Свидетельство* соответствует форме **8.5.3(А)**.
- 2) Перед тем, как оформить *Свидетельство*, ответственный исполнитель в Управлении морских систем менеджмента ГУР, посредством анализа отчета об освидетельствовании (см. **п. 4.6.3**) должен удостовериться, что судно полностью освидетельствовано и соответствует *требованиям КТМС*.
- 3) *Свидетельство* остается действующим документом в течение пяти лет при условии проведения промежуточного освидетельствования судна между второй и третьей ежегодными датами, и предписанных в установленном порядке дополнительных освидетельствований. Объем промежуточного освидетельствования должен быть эквивалентен объему возобновляющего освидетельствования. Объем дополнительного освидетельствования предписывается инструктивными указаниями КО государства флага или органа его назначившего.



## РОССИЙСКИЙ МОРСКОЙ РЕГИСТР СУДОХОДСТВА

Руководство по освидетельствованию условий труда и отдыха моряков на соответствие требованиям Конвенции 2006 года о труде в морском судостроении

Издание: 2013

- 4) *Свидетельство* может быть подтверждено только при положительных результатах промежуточного или дополнительного освидетельствования.
- 5) В случае, когда *эксперт МОР* установит посредством *освидетельствования*, что судно продолжает соответствовать *требованиям КТМС*, он должен подтвердить *Свидетельство*.
- 6) *Свидетельство* без *Декларации* недействительно.
- 7) Порядок оформления *Свидетельства* указан в подразделе 8.4.

### 4.3.4 Временное Свидетельство о соответствии трудовым нормам в морском судостроении.

- 1) *Временное Свидетельство* выдается при положительных результатах первичного освидетельствования в следующих случаях:
  - новое судно во время сдачи в эксплуатацию;
  - судно меняет флаг; или,
  - *судовладелец* принимает на себя обязанность и ответственность за выполнение *требований КТМС* на борту судна, которое является для него новым.
- 2) *Временное Свидетельство* выдается *Главным экспертом МОР*, проводившим освидетельствование, при положительных результатах на срок шесть месяцев и должно соответствовать форме 8.5.4(A).
- 3) *Временное Свидетельство* не может быть выдано повторно или продлено.
- 4) *Временное Свидетельство* может быть выдано судну по завершении освидетельствования, подтвердившего что:
  - судно было освидетельствовано настолько это было приемлемо и возможно на соответствие *требованиям КТМС*, перечисленным в Приложении А5-1 КТМС;
  - *судовладелец* продемонстрировал *эксперту МОР* то, что судно имеет адекватные процедуры для соответствия *требованиям КТМС*;
  - капитан знаком с *требованиями КТМС* и своими обязанностями по внедрению ее положений. *Судовладелец* разработал план по внедрению *требований КТМС*;
  - вся необходимая информация была представлена КО или РС (в случае наличия у РС соответствующего поручения КО) для выдачи части I *Декларации*.
- 5) Порядок оформления *Временного Свидетельства* указан в подразделе 8.4.

### 4.3.5 Прекращение действия Свидетельства о соответствии трудовым нормам в морском судостроении

- 1) *Свидетельство* прекращает свое действие в случаях перечисленных в п.1), подраздела 9.2.
- 2) Новое *Свидетельство* может быть выдано судну только после выполнения условий изложенных в п.2), подраздела 9.3.
- 3) Порядок аннулирования и восстановления *Свидетельства* изложен в Разделе 9 Руководства.

### 4.3.6 Краткосрочное Свидетельство о соответствии трудовым нормам в морском судостроении

- 1) *Краткосрочное Свидетельство* может быть выдано *Главным экспертом МОР*, при положительных результатах первоначального/возобновляющего/дополнительного освидетельствования или переоформления документов, со сроком действия пять месяцев. *Краткосрочное Свидетельство* выдается по форме 8.5.3-1.
- 2) *Краткосрочное Свидетельство* выдается на период оформления *полносрочного Свидетельства* (форма 8.5.3(A)).
- 3) *Краткосрочное Свидетельство* может быть выдано при отсутствии во время освидетельствования на судне *серьезных недостатков*, либо при условии устранения *серьезных недостатков* на месте или при условии снижения градации *серьезных недостатков*, при наличии согласованного с *экспертом МОР* плана *корректирующих действий*.
- 4) Порядок оформления *краткосрочного Свидетельства* указан в подразделе 8.4.

### 4.3.7 Письмо-заключение о соответствии

- 1) Письмо-заключение о соответствии (форма 8.5.2) выдается *главным экспертом МОР* на основании соответствующего обращения *судовладельца*. Письмо-заключение о соответствии (форма 8.5.2) оформляется при условии положительных результатов рассмотрения части II *Декларации* для заявленного судна.
- 2) Для каждого флага *судовладельцу* может быть выдано только одно Письмо-заключение о соответствии (форма 8.5.2). В случае если КО выдает новую *Декларацию* (часть I), требующее

проведение рассмотрения части II Декларации, то должно быть оформлено новое Письмо-заключение о соответствии (форма 8.5.2).

- 3) Письмо-заключение о соответствии (форма 8.5.2), является подтверждением того, что разработанные судовладельцем меры рассмотрены РС в отношении заявленного судна и удовлетворяют национальным требованиям, указанным в Части I Декларации (соответствующего КО) и требованиям Правила 5.1.3 КТМС. Меры, идентичные рассмотренным РС, судовладелец может распространить на другие суда в отношении которых он является *судовладельцем* и при условии, что:
- часть I Декларации выдана одним и тем же Компетентным органом;
  - содержание части I Декларации идентичны, включая эквивалентные по существу положения.
- 4) Письмо-заключение о соответствии (форма 8.5.2) носит информативный характер, не имеет срока действия и не является основанием для снижения требований при проведении рассмотрения Части II Декларации в отношении заявленного судна.

#### **4.3.8 Документ о соответствии**

- 1) *Документ о соответствии* может быть выдан при положительных результатах первоначального освидетельствования.
- 2) *Документ о соответствии* выдается только при наличии соответствующих инструкций государства флага и на период до даты вступления в силу КТМС.
- 3) *Документ о соответствии* может быть выдан при отсутствии во время освидетельствования на судне *серьезных недостатков*, либо при условии устранения *серьезных недостатков* на месте или при условии снижения градации *серьезных недостатков*, при наличии согласованного с экспертом МОТ плана *корректирующих действий*.
- 4) *Главный эксперт МОТ*, проводивший первоначальное освидетельствование, выдает краткосрочный *Документ о соответствии* по форме 8.5.4-2(A) на срок шесть месяцев, при этом не распечатывая страницу для отметок промежуточного и дополнительных освидетельствований. Краткосрочный *Документ о соответствии* выдается на период оформления долгосрочного *Документа о соответствии*.
- 5) Долгосрочный *Документ о соответствии* выдается ГУР на период, не превышающий пять лет при положительных результатах первоначального или возобновляющего освидетельствования. Перед тем, как оформить *Свидетельство*, ответственный исполнитель в Управлении морских систем менеджмента ГУР, посредством анализа отчета об освидетельствовании (см. п. 4.6.3) должен удостовериться, что судно полностью освидетельствовано и соответствует *требованиям КТМС*.
- 6) Порядок оформления *Документа о соответствии* указан в подразделе 8.4.
- 7) После вступления в силу КТМС для государства, под флагом которого плавает судно, *Документ о соответствии* переоформляется в ГУР на *Свидетельство о соответствии трудовым нормам в морском судоходстве* (форме 8.5.3(A)) на период, не превышающий пять лет с момента проведения освидетельствования, на основании которого был выдан *Документ о соответствии*. Переоформление производится на основании обращения судовладельца в адрес ГУР (смотри подраздел 5.2). Порядок переоформления изложен в подразделе 8.6.

#### **4.3.9 Свидетельство о соответствии жилых помещений экипажа.**

- 1) *Свидетельство о соответствии жилых помещений экипажа* выданное РС (формы 8.5.3-4(A) или 5.1.9), выдается при положительных результатах освидетельствования судна на соответствие требованиям стандарта А3.1 КТМС или конвенций МОТ №92 и №133, или национального законодательства.
- 2) Порядок оформления *Свидетельства о соответствии жилых помещений экипажа* (форма 8.5.3-4(A)) описан в НД № 2-080101-017 «Руководство по освидетельствованию жилых помещений экипажа».
- 3) Форма 5.1.9 - *Свидетельство о соответствии судна требованиям конвенций МОТ*. Форма не применяется с июля 2013 года. *Свидетельства* по форме 5.1.9 выданные РС ранее действуют до установленной в нем даты.

#### **4.4 Деятельность по освидетельствованию судна**

- 1) Все работы по освидетельствованию судна РС проводит в соответствии с объемом поручения государства флага и на основании заявки судовладельца.
- 2) Граф-схемы алгоритмов общего взаимодействия РС с судовладельцем и КО государства флага размещены в Приложении А.

**4.4.1 Первичное освидетельствование**

- 1) При первом обращении *судовладельца* на освидетельствование судна на соответствие *требованиям КТМС* проводится первичное освидетельствование с выдачей *Временного Свидетельства*. Первичное освидетельствование проводится на основании Заявки *судовладельца* (форма 8.5.5).
- 2) Данное освидетельствование проводится в случаях, перечисленных в 1), п. 4.3.4.
- 3) Первичному освидетельствованию может быть подвергнуто судно не находящееся в эксплуатации, но имеющее на борту экипаж, не менее указанного в Документе о минимальном составе экипажа.
- 4) Для проведения первичного освидетельствования наличие части I *Декларации* в твердой копии для данного судна выданной КО и заполненной части II *Декларации* не является обязательным, если не оговаривается КО государства флага дополнительно. В случае, если наличие части I *Декларации* в твердой копии для данного судна выданной КО не является обязательным, судовладелец должен представить эксперту МОТ подтверждение обращения в КО для выдачи части I *Декларации* и стандартную форму части I *Декларации* государства флага.
- 5) При первичном освидетельствовании *эксперт МОТ* должен, насколько это применимо и целесообразно, проверить, что все требования областей, перечисленных в части I *Декларации*, соблюдены. Первичное освидетельствование проводится с использованием контрольного листа (форма 8.5.6-5(A)).
- 6) При этом *эксперту МОТ* должно быть продемонстрировано наличие и исполнение соответствующих судовых процедур, направленных на выполнение *требований КТМС*, плана внедрения *требований КТМС* на судне, включая знание капитаном *требований КТМС* и своих обязанностей по их соблюдению.
- 7) При положительных результатах освидетельствования судна выдается *Временное Свидетельство* (форма 8.5.4(A)).

**4.4.2 Рассмотрение и подтверждение части II Декларации**

- 1) Рассмотрение части II *Декларации* проводится на основании Заявки *судовладельца* (форма 8.5.5).
- 2) Рассмотрение части II *Декларации* должно быть выполнено до начала проведения:
  - первоначального освидетельствования судна и проводится в течение срока действия *Временного Свидетельства*, если не предусмотрено иное КО государства флага.
  - промежуточного, возобновляющего или дополнительного освидетельствования, в случае если была переиздана часть I *Декларации* или судовладелец внес изменения в часть II *Декларации*.
- 3) Рассмотрение части II *Декларации* проводится при наличии у *судовладельца* части I *Декларации* в твердой копии, выданной соответствующему судну, но не ранее тридцати дней с момента выдачи *Временного Свидетельства* (форма 8.5.4(A)).
- 4) Часть II *Декларации* составляется судовладельцем. В ней излагаются меры, принимаемые в целях соответствия национальным требованиям (указанным в части I *Декларации*) между двумя освидетельствованиями, равно как и предлагаемые меры по обеспечению постоянного улучшения ситуации в области применения.
- 5) При положительных результатах рассмотрения часть II *Декларации* заверяется *Главным экспертом МОТ*. Рассмотрение проводится с использованием контрольного листа (форма 8.5.6-2(A)).
- 6) Подтверждение части II *Декларации* является частью последующего освидетельствования судна на соответствие *требованиям КТМС*. Часть II *Декларации* подтверждается при условии положительных результатов освидетельствования судна на соответствие *требованиям КТМС*.
- 7) Порядок рассмотрения и подтверждения части II *Декларации* изложен в Разделе 6 Руководства.
- 8) В случае рассмотрения части II *Декларации* в офисе судовладельца или в офисе РС обязанность по доставке оригинала заверенной Декларации на судно возлагается на судовладельца.

**4.4.3 Первоначальное освидетельствование**

- 1) Первоначальное освидетельствование проводится в течение срока действия *Временного Свидетельства*, если не предусмотрено иное КО государства флага. Первоначальное освидетельствование проводится на основании Заявки *судовладельца* (форма 8.5.5).
- 2) Первоначальное освидетельствование проводится на судне, которое находится в эксплуатации и имеет на борту экипаж, не менее указанного в Документе о минимальном составе экипажа.
- 3) Первоначальное освидетельствование проводится при условии положительных результатов рассмотрения Части II *Декларации*. Подтверждение Части II *Декларации* является частью первоначального освидетельствования.
- 4) Первоначальное освидетельствование состоит из следующих основных этапов:

- проверка соблюдения мер, предпринятых судовладельцем на судне в целях первоначального соблюдения национальных требований содержащихся в части I *Декларации* и указанных в Части II *Декларации*;
  - освидетельствование судна на соответствие *требованиям КТМС* посредством проверки соблюдения *судовладельцем* соответствующих национальных требований в части применения КТМС.
- 5) Освидетельствование проводится с использованием контрольного листа (форма 8.5.6-1(A)).
  - 6) Если применимо, во время освидетельствования необходимо проверить выполнение корректирующих действий по *наблюдениям* и *недостаткам*, обнаруженным при предыдущем освидетельствовании.
  - 7) В случае если судно имеет действующее Свидетельство о соответствии трудовым нормам (форма 8.5.3-2) и Декларацию о добровольном соблюдении трудовых норм (форма 8.5.1-4) выданные РС по результатам добровольного освидетельствования судна, то освидетельствование проводится в объеме *дополнительного освидетельствования*. Объем *дополнительного освидетельствования* определяется проверкой требований КО государства флага, уровень которых превышает установленный КТМС.
  - 8) При положительных результатах освидетельствования судна выдается *Свидетельство* (форма 8.5.3-1 или 8.5.3(A)) или *Документ о соответствии* (форма 8.5.4-2), а также подтверждается и передается *судовладельцу Декларация*. *Декларация* прилагается к *Свидетельству* (форма 8.5.3-1 или 8.5.3(A)) или *Документу о соответствии* (форма 8.5.4-2).

#### **4.4.4 Промежуточное освидетельствование**

- 1) Промежуточное освидетельствование проводится с целью подтверждения соблюдения на борту судна *требований КТМС*. Промежуточное освидетельствование проводится на основании Заявки *судовладельца* (форма 8.5.5).
- 2) Промежуточное освидетельствование проводится на судне, которое находится в эксплуатации и имеет на борту экипаж, не менее указанного в Документе о минимальном составе экипажа.
- 3) Данное освидетельствование проводится между второй и третьей ежегодными датами данного *Свидетельства* (форма 8.5.3(A)) или *Документа о соответствии* (форма 8.5.4-2).
- 4) В случае если судовладелец внес изменения или дополнения в часть II *Декларации*, то *Главный эксперт МОТ* должен провести ее рассмотрение в соответствии с процедурой изложенной в Разделе 6 Руководства. *Декларация* подтверждается и передается *судовладельцу* при положительных результатах освидетельствования.
- 5) Во время проведения промежуточного освидетельствования должно быть проверено соблюдение мер, перечисленных судовладельцем в части II *Декларации* и предпринимаемых им между освидетельствованиями для постоянного соответствия судна *требованиям КТМС*.
- 6) Объем промежуточного освидетельствования соответствует объему возобновляющего освидетельствования. Освидетельствование проводится с использованием контрольного листа (форма 8.5.6-3(A)).
- 7) Во время освидетельствования необходимо проверить выполнение *корректирующих и предупреждающих действий*, по *недостаткам*, обнаруженным при предыдущих освидетельствованиях.
- 8) *Свидетельство* может быть подтверждено при положительных результатах промежуточного освидетельствования.

#### **4.4.5 Возобновляющее освидетельствование**

- 1) Возобновляющее освидетельствование проводится с целью возобновления действия *Свидетельства* (форма 8.5.3(A)) или *Документа о соответствии* (форма 8.5.4-2) и проверки соответствия судна *требованиям КТМС*. Возобновляющее освидетельствование проводится на основании Заявки *судовладельца* (форма 8.5.5).
- 2) Возобновляющее освидетельствование проводится на судне, которое находится в эксплуатации и имеет на борту экипаж, не менее указанного в Документе о минимальном составе экипажа.
- 3) Возобновляющее освидетельствование проводится с использованием контрольного листа (форма 8.5.6-3(A)).
- 4) Если возобновляющее освидетельствование завершено в пределах трех месяцев до даты истечения срока действия существующего *Свидетельства*, новое *Свидетельство* должно действовать с момента окончания действия возобновляющего освидетельствования в течение периода, не превышающего пяти лет, считая от даты истечения срока действия существующего *Свидетельства*.

- 5) Если возобновляющее освидетельствование завершено более чем за три месяца до даты истечения срока действия существующего свидетельства, новое свидетельство должно действовать с момента окончания возобновляющего освидетельствования в течение периода, не превышающего пяти лет.

#### **4.4.6 Дополнительное освидетельствование судна**

- 1) Дополнительное освидетельствование проводится на основании Заявки судовладельца (форма 8.5.5).
- 2) Дополнительное освидетельствование может проводиться как по инициативе судовладельца, так и по требованию ИКГП, КО или РС.
- 3) Объем дополнительного освидетельствования, условия и сроки его проведения устанавливается органом, который его назначил.

#### **4.4.7 Освидетельствование жилых помещений экипажа**

- 1) Освидетельствование жилых помещений экипажа должно предварять первичное или первоначальное (в зависимости от того, что проводится первым) освидетельствование судна на соответствие требованиям КТМС, за исключением особых требований КО флага.
- 2) Освидетельствование жилых помещений экипажа проводится по отдельному обращению судовладельца в адрес подразделения РС. Порядок проведения освидетельствования жилых помещений экипажа описан в НД № 2-080101-017 «Руководство по освидетельствованию жилых помещений экипажа».
- 3) В случае если КО флага предписывает РС проводить проверку жилых помещений экипажа в рамках первичного или первоначального (в зависимости от того, что проводится первым) освидетельствования судна на соответствие требованиям КТМС эксперт МОТ должен использовать соответствующий чек-лист МА флага (для РС форма 8.5.6-6А). Чек-лист МА флага по проверке жилых помещений экипажа подписанный экспертом МОТ и заверенный его печатью, должен быть передан капитану судна и храниться на судне до тех пор пока судно находится под этим флагом.

### **4.5 Подготовка к освидетельствованию**

- 1) Перед проведением освидетельствования составляется план освидетельствования в соответствии с Порядком планирования и проведения освидетельствования, Раздел 7 настоящего Руководства. Для рассмотрения части II Декларации, если оно проводится в офисе компании, или в офисе РС план не составляется. В случае, когда рассмотрение части II Декларации проводится на судне, предваряя освидетельствование, оно включается в план как первый этап освидетельствования.
- 2) Выполнение позиций плана освидетельствования допускает его согласованные изменения с тем, чтобы оставаться гибким и эффективным, и не допускать негативного влияния на непосредственную работу по освидетельствованию.
- 3) Освидетельствование может проводиться только при выполнении следующих условий:
- а) РС получил надлежащим образом заполненную заявку от судовладельца и копии документов, указанных в заявке;
- б) судовладелец представил часть I Декларации в твердой копии и оригинал подтвержденной части II Декларации, за исключением случаев:
- при проведении первичного освидетельствования наличие на судне части I Декларации и заполненной части II Декларации не является обязательным, если не оговаривается дополнительными требованиями государства флага;
  - при рассмотрении части II Декларации на судне – судовладелец должен представить часть I Декларации в твердой копии и оригинал части II Декларации, которая должна быть заверена судовладельцем;
  - при рассмотрении части II Декларации в офисе судовладельца или офисе РС – судовладелец может представить копии части I и II Декларации. При этом часть II Декларации должна быть заверена судовладельцем;
  - при проведении первоначального освидетельствования – судовладелец должен представить часть I Декларации в твердой копии и оригинал часть II Декларации, которая должна быть рассмотрена и заверена РС.
- 4) Требования к оформлению части I Декларации изложены в подразделе 8.10.
- 5) Требования к заполнению части II Декларации изложены в подразделе 8.3.
- 6) Перед началом освидетельствования эксперт МОТ должен использовать все доступные источники для более полного знакомства с историей судна. Такими источниками могут быть отчетные

документы предыдущих освидетельствований, информация из различных баз данных, включая РС и доступные базы данных Меморандумов о взаимопонимании, средства массовой информации и т.д.

#### **4.6 Проведение освидетельствования на борту судна**

- 1) *Эксперт МОТ* в сотрудничестве с *судовладельцем* должен проводить:
  - освидетельствование судна на соответствие требованиям КТМС;
  - рассмотрение и подтверждение части II *Декларации*.
- 2) Порядок проведения освидетельствования изложен в **Разделе 7** Руководства.
- 3) При проведении освидетельствования судна эксперт МОТ должен выполнять требования НД № 2-170101-001 «Инструкция по охране труда для инспекторов Регистра при выполнении работ по освидетельствованию судов и объектов технического наблюдения Регистра»

##### **4.6.1 Методы проведения освидетельствования на борту судна**

- 1) *Эксперт МОТ* должен информировать капитана или представителя судовладельца, отвечающего за проведение освидетельствования, о цели своего прибытия на борт судна.
- 2) *Эксперт МОТ* вправе задавать любые вопросы капитану, морякам или другим заинтересованным лицам, включая судовладельца и представителя(ей) судовладельца, касающиеся выполнения *требований КТМС*.
- 3) *Эксперт МОТ* вправе требовать предъявления судовых журналов, документов или информации, относящихся к вопросам освидетельствования для того, чтобы выявить их наличие и соответствие *требованиям КТМС*.
- 4) *Эксперт МОТ* должен убедиться, что жилые помещения экипажа соответствуют требованиям правила 3.1 КТМС. При проверке соответствия жилых помещений экипажа требованиям КТМС руководствоваться положениями, приведенными в **подразделе 4.6.7**.
- 5) Освидетельствование должно проводиться посредством *интервью* с моряками и заинтересованными лицами, визуального осмотра судна, изучения документации для установления соответствия *требованиям КТМС*. При этом необходимо учитывать тип и назначение судна, характер судовой деятельности и перевозимого груза.
- 6) При проведении интервью с моряками следует руководствоваться положениями, приведенными в **подразделе 4.6.6**.
- 7) Если применимо, при проведении освидетельствования необходимо рассмотреть все *наблюдения, недостатки*, выявленные при предыдущем освидетельствовании, проверках и инспекциях, а также результаты имеющихся задержаний, с тем, чтобы оценить эффективность предпринятых *корректирующих и предупреждающих действий*. Все *недостатки*, выявленные при предыдущих освидетельствованиях, должны быть устранены в согласованные сроки, до выдачи или подтверждения *Свидетельства*, при положительных результатах текущего освидетельствования.
- 8) Все *наблюдения, недостатки и серьезные недостатки*, выявленные при освидетельствовании, должны быть задокументированы в ясной, четкой и лаконичной форме и подкреплены *объективными доказательствами*.
- 9) *Эксперт МОТ* вправе привлекать в качестве экспертов работников сторонних организаций за счет судовладельца. Решение о привлечении эксперта может быть принято как на стадии анализа заявки, так и во время проведения освидетельствования и должно быть согласовано с судовладельцем в письменной форме.
- 10) Для облегчения проведения освидетельствования и документирования процесса *эксперт МОТ* должен использовать контрольные листы (формы 8.5.6-1(A), 8.5.6-2(A), 8.5.6-3(A), 8.5.6-5(A)).
- 11) *Эксперт МОТ* вправе использовать всю дополнительную информацию, касающуюся судна и судовладельца, полученную без нарушения законодательства от прежнего судовладельца, классификационного общества, членов экипажа, других заинтересованных лиц и из средств массовой информации.
- 12) В случае обращения моряка к *эксперту МОТ* с целью подать жалобу, представитель РС должен руководствоваться *Процедурой по работе с жалобами моряков* в отношении нарушения требований Конвенции 2006 года о труде в морском судоходстве (НД 2-080203-001).

##### **4.6.2 Отбор и анализ проб**

- 1) *Эксперт МОТ* не отбирает и не производит анализ необходимых проб продуктов питания, питьевой воды, груза, используемых материалов с которыми так или иначе моряки вступают в контакт, но, используя профессиональное суждение, вправе инициировать данные действия и присутствовать

при их выполнении в качестве свидетеля. При этом *эксперт МОР* только фиксирует факт взятия таких проб.

- 2) В этом случае к отчету должны прикладываться копии всех документов, отражающие результаты анализов.
- 3) При получении негативных результатов анализов проб *эксперт МОР* должен информировать представителя *судовладельца*, и в зависимости от серьезности нарушений требований КТМС (см. п. 4.6.4), действует как предписывает подраздел 7.4 настоящего руководства.
- 4) В случае отсутствия результатов анализов на момент окончания освидетельствования *эксперт МОР* должен оформить Акт о недостатке (форма 8.5.8) указав в нем:
  - причину проведения экспертизы (например, жалобы моряков или профессиональное суждение эксперта МОР), а также
  - кто и при каких обстоятельствах производил отбор проб.
- 5) *Эксперт МОР* должен согласовать с судовладельцем корректирующие действия по данному Акту на месте. Корректирующими действиями судовладельца по данному Акту должно быть обязательство предоставить результаты анализа РС сразу после получения, но не позднее чем через три месяца после проведения освидетельствования.

#### **4.6.3 Отчет об освидетельствовании**

- 1) Объем и результаты освидетельствования *Главный эксперт МОР* должен отразить в отчете.
- 2) Отчет об освидетельствовании должен быть подготовлен *Главным экспертом МОР* на основании информации, полученной во время освидетельствования и обсужденной с членами группы *экспертов МОР*. Отчет должен содержать документы в соответствии с подразделом 7.5.
- 3) Отчетные документы должны отражать содержание освидетельствования и включать следующие пункты:
  - даты начала и окончания освидетельствования;
  - место освидетельствования;
  - объем освидетельствования;
  - фамилии *экспертов МОР*, представителей *судовладельца* ;
  - все серьезные недостатки, недостатки и наблюдения.
- 4) Оригиналы отчетных документов должны быть вручены капитану судна, как представителю судовладельца, копии отчетных документов должны быть помещены на доске объявлений или другом доступном месте для ознакомления моряками.
- 5) Вся необходимая информация из отчетных документов должна вноситься в отдельную базу данных (БД «МОР»).
- 6) Требования к оформлению отчетных документов изложены в Разделе 8 .

#### **4.6.4 Наблюдения, недостатки и серьезные недостатки**

- 1) По степени серьезности нарушения требований КТМС, в РС установлены следующие виды нарушений: *наблюдение, недостаток и серьезный недостаток*.
- 2) Установление степени серьезности нарушения должно проводиться *экспертом МОР* на основе положений КТМС, настоящего Руководства, принимая во внимание свое профессиональное суждение.
- 3) *Эксперт МОР* должен принимать со своей стороны все меры с тем, чтобы не допустить нарушений прав моряка, угрозы их здоровью и благополучию.
- 4) В том случае, если наблюдается ситуация, которая не может быть идентифицирована как *недостаток* или *серьезный недостаток*, но которая может создать условия для возникновения *недостатка*, такой факт может быть идентифицирован как *наблюдение*. *Наблюдение* должно быть зафиксировано соответствующим образом и представлено в отчете. Данный факт может рассматриваться как предупреждение *судовладельцу*. Повторная идентификация данного *наблюдения* при следующем освидетельствовании должна быть оформлено как *недостаток*.
- 5) В тех случаях, когда имеются *объективные доказательства* значительного нарушения *требований КТМС*, касающихся труда и отдыха моряков, нарушения основных прав моряков, включая случаи дискриминации по расовому, религиозному или гендерному признакам, *эксперт МОР* должен оформить данный факт как *серьезный недостаток*.
- 6) Полученные в ходе освидетельствования данные должны документироваться в ясной, сжатой форме и подтверждаться объективными доказательствами. Они должны быть рассмотрены *Главным экспертом МОР* для того, чтобы определить, свидетельствуют ли полученные данные о

- соответствии судна положениям КТМС, или имеются объективные доказательства существования серьезного(ых) недостатка(ов), недостатка(ов) либо имеются наблюдения, оформление которых могло бы способствовать улучшению деятельности судна.
- 7) Судовладелец разрабатывает *корректирующие действия* с указанием сроков выполнения по каждому *недостатку*. Содержание корректирующих действий и срок их выполнения должны быть согласованы с *Главным экспертом МОР*. Срок выполнения корректирующих действий не должен превышать трех месяцев от даты окончания освидетельствования.
- 8) При оценке эффективности *корректирующих действий эксперт МОР* должен учитывать следующее:
- возможность исправления недостатка в порту в период проведения освидетельствования;
  - продолжительность рейса и его характер;
  - характер опасности для экипажа, возможной угрозы здоровью моряков;
  - степень серьезности нарушения *требований КТМС*, основных прав моряков;
  - историю повторения *недостатков* на судне;
  - размеры и тип судна, оборудования, используемого на судне;
  - характер перевозимых грузов;
  - количество *недостатков*, выявленных при освидетельствовании;
  - требования судовых документов (Свидетельства о минимальном составе экипажа);
  - состояние судна в санитарно-гигиеническом отношении;
  - выполнение требований, касающихся часов труда и отдыха;
  - характер *недостатков*, выявленных при предыдущих проверках и освидетельствованиях.
- 9) Невыполнение *корректирующих действий* в согласованный период должно расцениваться как *серьезный недостаток*.
- 10) *Серьезный недостаток* может быть незамедлительно исправлен на месте или его градация может быть понижена *Главным экспертом МОР* после анализа представленного судовладельцем плана корректирующих действий, который должен содержать действенные и убедительные меры по исправлению ситуации. Дата последнего мероприятия в плане корректирующих действий согласовывается с *экспертом МОР*, но в любом случае срок не должен превышать трех месяцев со дня оформления *недостатка*.
- 11) Превышение указанного срока должно быть согласовано с ГУР в письменном виде. Нарушение согласованных сроков устранения недостатков судовладельцем является основанием для аннулирования Свидетельства.
- 12) Наличие *объективных доказательств* неэффективности предпринятых корректирующих действий по *недостаткам*, зафиксированным при предыдущих освидетельствованиях и проверках, выразившееся в их повторении, является *серьезным недостатком*.
- 13) При наличии не устраненного *серьезного недостатка Свидетельство* не может быть выдано или подтверждено. Все *серьезные недостатки* должны быть исправлены на месте или их градация должна быть понижена после анализа и согласования плана корректирующих действий с *экспертом МОР*.
- 14) *Эксперт МОР* должен информировать представителя судовладельца о наличии не устраненного *серьезного недостатка* на борту судна.
- 15) В ходе освидетельствования все *наблюдения* и *недостатки* фиксируются в контрольном листе (формы 8.5.6-1(A), 8.5.6-3(A), 8.5.6-5(A)), в графе «Комментарии».
- 16) Все *наблюдения, недостатки* и *серьезные недостатки* должны оформляться 'Актом о недостатке/наблюдении' (форма 8.5.8), который должен быть полным и лаконичным, с тем, чтобы его содержание было понятным стороне, рассматривающей этот Акт. Копии документов, фото/видео материалы, на основании которых был оформлен 'Акт о недостатке/наблюдении', должны быть направлены в ГУР вместе с отчетными документами, для последующего анализа.
- 17) При принятии решения о градации *недостатков* необходимо учитывать не только их серьезность, но и периодичность повторения.

#### 4.6.5 Измерительные приборы

*Эксперт МОР* при проведении освидетельствования должен пользоваться измерительными приборами, прошедшими требуемые поверки и проверки, подтвержденные наличием соответствующих сертификатов.



**4.6.6 Проведение интервью с моряками**

- 1) Для удовлетворительного завершения освидетельствования скорее всего от эксперта МОТ потребуется применение различных методов, включая общее обсуждение с моряками и индивидуальные интервью.
- 2) Не допускается проведение *интервью* с лицами, имеющими явные признаки состояния алкогольного или наркотического опьянения.
- 3) Эксперт МОТ при интервьюировании моряков должен учитывать:
  - что некоторые вопросы могут быть индивидуальными или потенциально спорными, а также
  - график работы и отдыха моряков.
- 4) Интервью должны проводиться в индивидуальном порядке для сохранения конфиденциальности полученной информации.
- 5) Манера интервьюирования эксперта МОТ может определять успех интервью. Эксперт МОТ должен быть в состоянии извлекать информацию из моряков без их стимулирования для подтверждения того, что меры судовладельца были внедрены в соответствии с национальными требованиями.
- 6) Интервью должно:
  - проводиться формально, дружески и без угроз;
  - в соответствии с определенной структурой; и
  - давать полезную информацию.
- 7) Эксперт МОТ должен подготовить ряд вопросов и вводное заявление, которое разъясняет цель интервью. При проведении интервью эксперт МОТ должен использовать соответствующий раздел Контрольного листа освидетельствования судна на соответствие требованиям КТМС (формы 8.5.6-1(A), 8.5.6-3(A), 8.5.6-5(A)).
- 8) Для проведения интервью эксперт МОТ должен выбрать тон для серьезного, полезного и эффективного общения с моряком.
- 9) Оценка соответствия или несоответствия *требованиям КТМС* всегда должна основываться на осмотрах, объективных свидетельствах и информации, полученной во время интервью с моряками с применением профессионального суждения эксперта МОТ.

**4.6.7 Проверка жилых помещений экипажа**

- 1) Документом подтверждающим соответствие жилых помещений экипажа требованиям стандарта А3.1 КТМС или конвенций МОТ №92 и №133, или национального законодательства является Свидетельство о соответствии жилых помещений экипажа (для РС формы 8.5.3-4(A) или 5.1.9) выданное РС или ИКО, или КО.
- 2) При отсутствии на борту судна Свидетельства о соответствии жилых помещений экипажа *эксперт МОТ* должен убедиться, что на судне проводилось освидетельствование жилых помещений экипажа. Документом, подтверждающим факт проверки, может являться Отчет о проверке жилых помещений экипажа (для РС формы 8.5.9-1 или 6.3.57) или чек-лист МА флага (для РС форма 8.5.6-6А). Форма 6.3.57 - Акт проверки выполнения требований международных конвенций №92/133 МОТ и рекомендаций №140/141 МОТ. Форма не применяется с июля 2013 года.
- 3) В случае если Отчет о проверке жилых помещений экипажа содержит требования конвенций и/или рекомендаций МОТ, или национального законодательства подлежащих устранению *эксперт МОТ* должен проверить их выполнение. Примером такого выполнения требований конвенций и/или рекомендаций МОТ, или национального законодательства может быть их полное устранение или выдача КО соответствующих изъятий, указанных в Свидетельстве о соответствии жилых помещений экипажа или части I Декларации (раздел «Изъятия»).
- 4) На все не устраненные требования конвенций и/или рекомендаций МОТ, или национального законодательства, касающиеся жилых помещений, *эксперт МОТ* должен оформить один Акт о недостатке (форма 8.5.8) указав в нем номер Отчета о проверке жилых помещений экипажа и указав количество не устранённых требований. В этом случае копия Отчета о проверке жилых помещений экипажа должна быть приложена к комплекту отчетных документов.

**4.7 Области освидетельствования**

- 1) Область освидетельствования приведена в части I *Декларации* и включает в себя следующие разделы:
  - минимальный возраст;
  - медицинское освидетельствование;
  - квалификация моряков;

- трудовые договоры моряков;
  - пользование услугами любой лицензированной, сертифицированной или иным образом регулируемой частной службы найма и трудоустройства;
  - продолжительность рабочего времени или времени отдыха;
  - уровень укомплектования судна экипажем;
  - помещения для экипажа;
  - условия для отдыха на борту судна;
  - питание и столовое обслуживание;
  - охрана здоровья, обеспечение безопасности и предупреждение несчастных случаев,
  - медицинское обслуживание на борту судна,
  - процедуры рассмотрения жалоб на борту судна,
  - выплата заработанной платы.
- 2) В зависимости от объема поручения государства флага РС может осуществлять проверку выполнения следующих разделов:
- право на отпуск;
  - репатриация;
  - ответственность судовладельцев;
  - социальное обеспечение;
  - общие принципы.
- 3) Общая информация, касающаяся выполнения базовых требований КТМС и рекомендации по их проверке, даны в НД №№ 1-0303-005-Е "Guidelines for flag State inspections under the Maritime Labour Convention, 2006" и 1-0223-129-Е "Guidance on DMLC Part II review, inspection and certification under the Maritime Labour Convention, 2006", а также в НД № 1-0223-132-Е рекомендациях МАКО №132 "Human Element Recommendations for structural design of lighting, ventilation, vibration, noise, access & egress arrangements". *Эксперт МОТ* должен проводить освидетельствование, не ограничиваясь информацией, приведенной в НД №№ 1-0303-005-Е и 1-0223-129-Е. *Эксперт МОТ* должен применять национальные требования, отражающие соответствующие положения КТМС, определенные в части I *Декларации*.

## **5 Порядок анализа заявок на услуги по освидетельствованию судов на соответствие КТМС**

### **5.1 Область распространения**

Настоящий Порядок анализа заявок на услуги по освидетельствованию судов на соответствие требованиям КТМС, (далее – Процедура) устанавливает процедуру рассмотрения заявок на проведение работ по рассмотрению и подтверждению части II Декларации и освидетельствованию судов на соответствие требованиям КТМС.

### **5.2 Общие положения**

- 1) Процедура регламентирует процесс анализа Заявок на освидетельствование судна на соответствие требованиям КТМС (Заявка), направляемых судовладельцем для выполнения РС следующих видов услуг:
- первичное освидетельствование судна;
  - рассмотрение части II *Декларации*;
  - первоначальное освидетельствование судна;
  - возобновляющее освидетельствование судна;
  - промежуточное освидетельствование судна;
  - дополнительное освидетельствование судна;
  - переоформление документов.
- 2) Процедурой устанавливается распределение ответственности персонала, порядок взаимодействия подразделений РС и осуществления контроля выполнения ключевых этапов указанных процессов.
- 3) Началом проведения работ РС служит первоначальное обращение (письмо, факс, электронная почта) судовладельца в адрес ГУР, в котором содержится Заявка на освидетельствование судна на соответствие требованиям Конвенции 2006 года о труде в морском судоходстве (форма 8.5.5).

- 4) Форма заявки и лист опроса по определению готовности судна к первичному освидетельствованию РС доступны на служебном сайте ГУР и интернет-сайте РС. Заявка считается должным образом заполненной, при условии заполнения обязательных полей и предоставление документов, перечисленных в Заявке.
- 5) Судовладелец направляет заполненные формы документов в адрес ГУР:
  - а) для предоставления услуг, связанных с освидетельствованием судна:
    - заявку на освидетельствование судна (форма 8.5.5);
    - приложение к заявке - Лист опроса по определению готовности судна к первичному освидетельствованию РС (форма 8.5.6-4) (направляется при условии проведения первичного освидетельствования судна);
    - копии документов указанных в Заявке
  - б) для предоставления услуг, связанных с рассмотрением части II Декларации:
    - заявку на рассмотрение Декларации (форма 8.5.5),
    - копии части I и II Декларации, а также
    - копии нормативных документов на которые сделаны ссылки или которые цитируются в части II Декларации – в случае рассмотрения части II Декларации в *офисе РС*.
  - в) для предоставления услуг, связанных с переоформлением документов:
    - заявку на переоформление документов (форма 8.5.5),
    - копии части I и/или II Декларации, а также
    - копии правоустанавливающих документов на основании которых проводится переоформление – в случае переоформления в *офисе РС*.
- 6) При первом обращении судовладельца в РС с заявкой на рассмотрение части II Декларации для данного флага, Заявка (форма 8.5.5) должна быть подана, не позднее, чем за 2 недели до планируемой даты рассмотрения, с тем, чтобы Декларация могла быть проанализирована и рассмотрена до начала освидетельствования судна.
- 7) В случае если судовладелец планирует распространить меры, указанные в части II Декларации на другие однотипные суда компании, то к Заявке (форма 8.5.5) судовладелец должен сделать соответствующую запись в поле «Дополнительные сведения Компании».
- 8) Если у Компании имеются пожелания относительно порядка выполнения требуемой услуги, об этом следует письменно уведомить Главное управление РС.
- 9) В случае, если Заявка поступает в адрес подразделения РС, то эта Заявка должна быть оперативно направлена в адрес ГУР для регистрации и анализа.
- 10) В случае если в адрес РС поступает Заявка с отсутствием обязательной информации, РС оставляет за собой право не принимать ее к рассмотрению.
- 11) Перед направлением Заявки в адрес РС, судовладелец должен ознакомиться с условиями предоставления услуг на интернет-сайте РС.
- 12) Данная Процедура дополняет «Процедуру процесса анализа заявок на услуги РС» (НД № 2-060203-027).

### 5.3 Порядок приема заявок

- 1) Процесс приема Заявок на услуги РС по КТМС начинается с момента получения ГУР (Управлением морских систем менеджмента) Заявки (форма 8.5.5). Рассмотрение Заявок производится в Управлении морских систем менеджмента ГУР (далее Управление).
- 2) Начальник Управления или лицо его замещающее назначает ответственного исполнителя из числа подготовленного персонала Отдела по освидетельствованию трудовых норм в судоходстве (далее Отдел 332).
- 3) Ответственный исполнитель регистрирует Заявку в БД «МОТ», которая автоматически присваивает идентификационный номер в следующем порядке:

Например, ЗАЯВКА № **14.0010.048**:

**14** - последние две цифры года поступления Заявки (2014 г.);  
**0010** - порядковый номер Заявки по журналу;  
**048** - условный код, отнесенный к деятельности РС в части применения требований КТМС.
- 4) После идентификации ответственный исполнитель проводит рассмотрение Заявки на предмет возможности выполнения РС запрашиваемой услуги.
- 5) При рассмотрении заявки в зависимости от конкретных условий предстоящей услуги (объема услуги, величины объекта, сроков выполнения, продолжительности и т.п.) определяется необходимость

заключения договора. Процедура заключения и согласования договора описана в НД № 2-040101-012 «Инструкция по оформлению договорной документации в РС при заключении и оформлении договоров».

#### **5.4 Анализ содержания Заявки**

- 1) При получении Заявки производится анализ ее содержания.
- 2) При проведении анализа должно быть установлено, что:
  - содержание Заявки точно определено и зафиксировано в письменном виде;
  - содержание Заявки соответствует требованиям нормативных документов РС;
  - РС имеет соответствующее поручение от КО государства под флагом которого плавает судно;
  - оплата гарантирована;
  - заказчик ознакомлен и согласен с Общими условиями оказания услуг РС;
  - отсутствуют случаи неисполнения или ненадлежащего исполнения судовладельцем обязательств перед РС (в том числе по оплате его услуг и как по данному, так и по любому другому договору или заявке);
  - Заявка подписана уполномоченными лицами;
  - исполнение Заявки не наносит вреда другим членам МАКО;
  - учитываются действующие соглашения с другими классификационными обществами;
  - представлены все необходимые копии документов, перечисленные в Заявке.
- 3) Если в результате анализа устанавливается несоответствие содержания Заявки требованиям РС, об этом сообщается судовладельцу с указанием требований, которым Заявка не соответствует.
- 4) В случаях перечисленных в «Общих условиях оказания услуг Российским морским регистром судоходства», РС имеет право отказать в оказании услуги до погашения задолженности за оказанную услугу и перечисления предоплаты.
- 5) Если в процессе переписки с судовладельцем выясняется, что нет возможности соотнести содержание заявки с требованиями РС, Заявка аннулируется с отметкой в БД «МОТ».

#### **5.5 Анализ возможности выполнения Заявки**

- 1) После устранения всех неточностей в содержании Заявки на освидетельствование судна (форма 8.5.5) производится анализ возможности ее выполнения.
- 2) В процессе анализа проверяется возможность выполнения Заявки экспертами МОТ ГУР или подразделения РС (наличие необходимого персонала, нормативных и справочных документов, форм и бланков документов, способы доставки персонала к месту работы и т.д.).
- 3) Если в результате анализа устанавливается, что РС не имеет возможности выполнить Заявку, об этом сообщается судовладельцу. При этом сообщается о возможных путях выполнения Заявки. Заявка аннулируется с отметкой в БД «МОТ».
- 4) Начальник Управления, или лицо его замещающее, принимает решение о выполнении услуги персоналом ГУР или подразделения РС. В случае выполнения услуги персоналом ГУР ответственный исполнитель назначается *Главным экспертом МОТ* для проведения освидетельствования. В случае выполнения услуги персоналом подразделения РС ответственный исполнитель направляет Поручение на выполнение услуг по освидетельствованию судна на соответствие требованиям Конвенций 2006 года о труде в морском судоходстве (форма 8.5.23) в адрес филиала или Представительства, где планируется проведение освидетельствования, посредством СЭД ТЕЗИС.

#### **5.6 Поручение**

- 1) Эксперты МОТ подразделения проводят освидетельствование на соответствие требованиям КТМС на основании Поручения на предоставление услуг по освидетельствованию судов на соответствие требованиям КТМС (далее Поручение) (форма 8.5.23), которое оформлено ГУР (отдел 332) и направлено в подразделение РС.
- 2) Ответственный исполнитель оформляет Поручение. Поручение регистрируется в БД «МОТ», которая присваивает ему идентификационный номер в следующем порядке.

**ПОРУЧЕНИЕ № 14.0018.048:**

**14** - год составления поручения (2014 г);

**0018** - порядковый номер поручения по журналу;

**048** - условный код, отнесенный к деятельности РС в части применения требований КТМС.

- 1) Ответственный исполнитель в графе «Примечания», может дать дополнительные указания и информацию, связанную с проведением освидетельствования.
- 2) В случае если рассмотрение части II Декларации проводилось в офисе РС, то при оформлении Поручения на последующее освидетельствование, ответственный исполнитель в графе «Примечания» указывает номер Отчета о рассмотрении Декларации (форма 8.5.9) и при необходимости досылает в подразделение–исполнитель копии Отчета о рассмотрении Декларации (форма 8.5.9) и части II Декларации.
- 3) Начальник подразделения, получивший Поручение, назначает *Главного эксперта МОТ* из состава квалифицированных экспертов МОТ подразделения, с отметкой в соответствующем Поручении. *Главный эксперт МОТ* регистрирует Поручение в Журнале регистрации поручений по КТМС подразделения РС.
- 4) *Главный эксперт МОТ* устанавливает связь с представителями судовладельца в соответствии с данными о контактах, определенными в Поручении, и окончательно согласовывает место и дату проведения освидетельствования.
- 5) *Главный эксперт МОТ* принимает решение о создании группы экспертов для проведения освидетельствования в случаях, принимая во внимание:
  - размеры судна и количество экипажа;
  - сроки проведения освидетельствования;
  - наличие кандидатов в эксперты МОТ (стажеры).
- 6) В случае, если возникают непредвиденные обстоятельства, препятствующие выполнению работ в соответствии с Поручением, филиал или Представительство незамедлительно информирует об этом ГУР по телефону с последующим объяснением в письменной форме.
- 7) ГУР на основании имеющейся информации принимает решение о целесообразности выполнения Поручения или его аннулировании. Свое решение в письменном виде ГУР направляет в адрес филиала или представительства, которое в свою очередь информирует судовладельца. В случае аннулирования Поручения отметка производится в Журнале регистрации поручений по КТМС подразделения РС.
- 8) В случае когда судовладелец в течение 2 (двух) месяцев со дня регистрации заявки (в СЭД ТЕЗИС) не представляет судно для освидетельствования или по независящим от РС причинам в течение 2 (двух) месяцев не производится никаких работ по данному договору (заявке), то руководителем подразделения-исполнителя должно быть принято решение об аннулировании заявки. В этом случае в адрес заказчика должно направляться предварительное уведомление об аннулировании заявки. Заявка аннулируется по истечении 7 рабочих дней от даты направления предварительного уведомления, если заказчиком не предприняты действия для начала проведения работ. Также об аннулировании заявки в СЭД ТЕЗИС должен быть проинформирован отдел 332.
- 9) Отметка о выполнении Поручения производится после получения отчетных документов по окончании освидетельствования в Журнале регистрации поручений по КТМС подразделения РС.

## **6 Порядок рассмотрения и подтверждения части II Декларации**

### **6.1 Область распространения**

Настоящий Порядок рассмотрения и подтверждения части II Декларации (далее - Процедура) предназначен для использования *экспертами МОТ* в процессе освидетельствования судна на соответствие требованиям КТМС.

### **6.2 Основные положения**

- 6.2.1. Декларация прилагается к *Свидетельству* и определяет объем освидетельствования условий труда и жизни моряков, которые должны подвергаться проверке в соответствии с Приложением А5-I КТМС.
- 6.2.2. Часть II Декларации составляется *судовладельцем*, и в ней излагаются меры, принимаемые в целях соответствия требованиям КТМС между двумя проверками, равно как и предлагаемые меры по обеспечению постоянного улучшения ситуации в области применения.
- 6.2.3. РС рассматривает часть II Декларации и заверяет ее, а затем при положительных результатах проверки соответствия судна требованиям КТМС подтверждает и передает Декларацию судовладельцу.
- 6.2.4. Услуга по рассмотрению части II Декларации производится на основе Заявки (форма 8.5.5) от судовладельца.

6.2.5. При рассмотрении части II *Декларации* должны быть проанализированы меры, предпринятые судовладельцем в соответствии с перечнем, указанным в части I *Декларации*:

- 1) минимальный возраст;
- 2) медицинское освидетельствование;
- 3) квалификация моряков;
- 4) трудовые договоры моряков;
- 5) пользование услугами любой подлежащей лицензированию, сертификации или иным формам регулирования частной службы набора и трудоустройства;
- 6) продолжительность рабочего времени или отдыха;
- 7) уровень укомплектования судна экипажем;
- 8) помещения для экипажа;
- 9) условия для отдыха на борту судна;
- 10) питание и столовое обслуживание;
- 11) охрана здоровья, обеспечение безопасности и предупреждение несчастных случаев;
- 12) медицинское обслуживание на борту судна;
- 13) процедуры рассмотрения жалоб на борту судна;
- 14) выплата заработной платы.

### **6.3 Рассмотрение части II Декларации.**

- 1) Рассмотрение части II *Декларации* является отдельным видом освидетельствования и проводится только при наличии у судовладельца части I *Декларации*. Требования к оформлению части I *Декларации* изложены в подразделе 8.10.
- 2) Рассмотрение части II Декларации может проводиться:
  - в офисе судовладельца;
  - в офисе РС;
  - на борту судна.
- 3) Окончательные место и дату проведения устанавливает РС по согласованию с судовладельцем.
- 4) Часть II *Декларация* заполняется *судовладельцем* и отражает разработанные и предпринятые им на судне меры для текущего соблюдения национальных требований по каждой из позиций, включенных в часть I *Декларации*. Шаблон части II *Декларации* для судов под флагом РФ можно найти на интернет-сайте РС, а также веб-сайте соответствующего КО или морской администрации.
- 5) *Судовладелец* должен заполнить следующие поля части II *Декларации*:
  - в поле правил с 1) по 14) изложить разработанные и принятые им меры;
  - название судовладельца;
  - адрес судовладельца;
  - подпись и Ф.И.О. лица подписавшего документ;
  - должность;
  - дата;
  - печать организации.Порядок заполнения части II *Декларации* изложен в подразделе 8.3.
- 6) Руководитель подразделения–исполнителя получившего *Поручение* (форма 8.5.23) назначает Главного эксперта МОР.
- 7) *Главный эксперт МОР* предварительно устанавливает официальные каналы связи с *судовладельцем* с целью:
  - получения от *судовладельца* всех необходимых документов для проведения предварительного анализа (при необходимости предварительно направляет *судовладельцу* шаблон части II *Декларации*;
  - согласования даты и места проведения работ по рассмотрению части II *Декларации*.
- 8) Рассмотрение части II *Декларации* проводится с использованием контрольного листа по рассмотрению Декларации о соблюдении норм в морском судоходстве (форма 8.5.6-2(A)) и предшествуют первоначальному или возобновляющему освидетельствованию судна на соответствие *требованиям КТМС*.
- 9) Рассмотрение части II *Декларации* должно начинаться с проверки соответствия части I *Декларации*, выданной судну, в соответствии с формой установленной КО государства под флагом которого плавает судно.

- 10) Меры, принимаемые судовладельцем, указанные в части II *Декларации*, должны соответствовать национальным требованиям, указанным в части I *Декларации*, и не противоречить *требованиям КТМС*.
- 11) В случае если судовладелец представил Письмо-заключение о соответствии (форма 8.5.2) эксперт МОТ может провести рассмотрение части II *Декларации* приняв во внимание результаты рассмотрения на основании которого было выдано указанное Письмо-заключение (см. подраздел 6.4).
- 12) При рассмотрении части II *Декларации* эксперт МОТ также должен убедиться, что меры, перечисленные в ней, указывают:
- случаи, когда проводится внутренняя проверка текущего соблюдения *требований КТМС*;
  - лиц, ответственных за осуществление проверки и ведение учета результатов проверки;
  - процедуры, которым необходимо следовать в случае вскрытия фактов нарушений.
- 13) В части II *Декларации* могут делаться ссылки на другую более полную отчетную документацию, охватывающую вопросы политики и процедур, касающиеся других аспектов сектора морского судоходства, например, на документы, требуемые в соответствии с Международным кодексом по управлению безопасной эксплуатацией судов и предотвращением загрязнения (МКУБ).
- 14) Меры по обеспечению непрерывного соблюдения *требований КТМС* должны включать общие международные требования по информированию *судовладельца* и капитана о новейших достижениях в области технологии и научных открытий, касающихся организации рабочего места, с учетом опасности работы моряков.
- 15) В случае, когда часть II *Декларации* заполняется на двух языках при внесении каких-либо изменений текста на одном из языков, эксперт МОТ должен требовать от *судовладельца* внесение соответствующих изменений и на другом языке.
- 16) Часть II *Декларации* должна содержать четкие и ясные формулировки во избежание неправильного толкования всеми заинтересованными лицами.
- 17) Часть II *Декларации* не должна заверяться экспертом МОТ, в случае если перечисленные в ней меры полностью не обеспечивают всеобъемлющего соответствия *требованиям КТМС* или в ней отсутствуют меры по обеспечению постоянного улучшения ситуации в области применения. В этом случае эксперт МОТ должен:
- при рассмотрении части II *Декларации* в офисе судовладельца или на борту судна - требовать исправления ситуации на месте, либо оформить Акт о недостатке (форма 8.5.8), Отчет о рассмотрении Декларации (форма 8.5.9) и согласовать с судовладельцем срок следующего посещения. Часть II *Декларации* в этом случае не заверяется;
  - при рассмотрении части II *Декларации* в офисе РС - оформить Акт о недостатке (форма 8.5.8), Отчет о рассмотрении Декларации (форма 8.5.9) и направить судовладельцу отчетные документы. Часть II *Декларации* в этом случае не заверяется.
- 18) Акт о недостатке должен указывать, на основании какого конкретного факта сделан вывод о невыполнении *требований национального законодательства* и *КТМС*. Подробное описание ситуации и все факты, подтверждающие невыполнение установленного требования, должны быть даны в Контрольном листе по рассмотрению Декларации о соблюдении трудовых норм в морском судоходстве (форма 8.5.6-2(A)), в графе «Комментарии».
- 19) При рассмотрении части II Декларации в офисе судовладельца или на судне все недостатки должны быть рассмотрены *Главным экспертом МОТ* совместно с ответственным представителем *судовладельца* для ясного понимания *судовладельцем* результатов рассмотрения части II *Декларации*.
- 20) Акт о недостатке должен быть оформлен на русском и английском языках для судов под флагом РФ, а для судов под другими флагами на английском языке и сформулирован в основных терминах *требований КТМС*.
- 21) По окончании рассмотрения *Главный эксперт МОТ* оформляет Отчет о рассмотрении Декларации (форма 8.5.9). Номера всех оформленных Актов о недостатке (форма 8.5.8) должны фиксироваться в графе «Примечания» Отчета о рассмотрении Декларации.
- 22) При отсутствии *недостатков* *Главный эксперт МОТ* заверяет часть II *Декларации* (оформленный в соответствии с требованиями подраздела 8.3) своей подписью и печатью.
- 23) Если рассмотрение части II Декларации проводилось на судне, предвзяв освидетельствование, *Главный эксперт МОТ*, проводивший рассмотрение, заверяет оригинал части II *Декларации*, своей подписью и печатью на каждом листе в нижнем левом углу.

- 24) Если для рассмотрения части II Декларации, которое проводилось в офисе судовладельца или в офисе РС, и судовладелец не предоставил оригинал части II Декларации, то при отсутствии недостатков:
- *Главный эксперт МОТ*, проводивший рассмотрение, заверяет копию части II Декларации своей подписью и печатью на каждой странице в нижнем левом углу. *Главный эксперт МОТ* должен сделать соответствующую запись в графе «Примечания» Отчета о рассмотрении Декларации (форма 8.5.9);
  - *Главный эксперт МОТ*, назначенный для проведения последующего освидетельствования судна на соответствие требованиям КТМС, заверяет оригинал части II Декларации (оформленный в соответствии с требованиями подраздела 8.3) своей подписью и печатью на основании Отчета о рассмотрении Декларации (8.5.9) и заверенной РС копии части II Декларации. Предварительно *Главный эксперт МОТ* должен убедиться, что представленный оригинал части II Декларации полностью соответствует заверенной РС копии. Основанием для подобного заверения части II Декларации является Отчет о рассмотрении Декларации (форма 8.5.9) и заверенная РС копия части II Декларации, представленная судовладельцем. *Главный эксперт МОТ* должен сделать соответствующую запись в графе «Примечания» Отчета об освидетельствовании судна (форма 8.5.9).
- 25) В случае если рассмотрение проводилось в офисе судовладельца или офисе РС, и были представлены часть I Декларация в твердой копии и оригинал части II Декларация, то заверенная Декларация и отчетные документы направляются на борт судна судовладельцем. Порядок оформления части II Декларации изложен в Разделе 8 Руководства.
- 26) После проверки *Главным экспертом МОТ* части II Декларации судовладелец не вправе вносить туда какие-либо изменения и дополнения. В случае внесения изменений или дополнений в часть II Декларации РС должен рассмотреть ее заново и провести заверение.
- 27) В случае положительных результатов рассмотрения части II Декларации и на основании заявления судовладельца о том, что он планирует распространить идентичные меры на свои суда которые плавают под флагом того же государства, что и судно часть II Декларации для которого была заверена, главный эксперт МОТ должен оформить Письмо-заключение о соответствии (форма 8.5.2). Порядок оформления Письмо-заключение о соответствии (форма 8.5.2) изложен в Разделе 8 Руководства.
- 28) Убедиться, что для данного флага судовладельцу не выдавалось Письмо-заключение о соответствии (форма 8.5.2). В случае если Письмо-заключение о соответствии (форма 8.5.2) уже выдавалось, то *Главный эксперт МОТ* должен его изъять (а в случае невозможности изъятия оригинала Письма-заключения о соответствии, уведомить судовладельца об его аннулировании) и только после этого оформить новое Письмо-заключение о соответствии (форма 8.5.2). *Главный эксперт МОТ* должен сделать соответствующую запись в графе «Примечания» Отчета о рассмотрении Декларации (форма 8.5.9)
- 29) Шаблоны всех указанных выше документов доступны в Перечне электронных форм РС на служебном сайте ГУР.
- 30) Если рассмотрение II части Декларации производилось в Подразделении РС, копии отчетных документов направляются в ГУР в течение трех рабочих дней.

#### **6.4 Действия эксперта МОТ при условии наличия у судовладельца Письма-заключения о соответствии.**

- 1) Представленное судовладельцем Письмо-заключение о соответствии (форма 8.5.2), является подтверждением того, что разработанные судовладельцем меры уже были рассмотрены РС в отношении другого судна, которое плавает под флагом того же государства. В этом случае главный эксперт МОТ, опираясь на свое профессиональное суждение, может провести рассмотрение части II Декларации приняв во внимание результаты освидетельствования на основании которого было выдано указанное Письмо-заключение о соответствии (форма 8.5.2). Для этого главный эксперт МОТ должен убедиться, что заявленное судно и судно указанное в Письме-заключении о соответствии (форма 8.5.2) имеют идентичные:
- Компетентный орган выдавший часть I Декларации;
  - содержание части I Декларации, включая эквивалентные по существу положения;
  - содержание части II Декларации.



- 2) Для проведения данной проверки судовладелец должен предоставить *эксперту МОР* копии Отчета о рассмотрении Декларации (форма 8.5.9) и заверенной части II Декларации судна, указанного в Письме-заключении о соответствии (форма 8.5.2).
- 3) *Главный эксперт МОР* должен сделать соответствующую запись в графе «Примечания» Отчета о рассмотрении Декларации (форма 8.5.9).
- 4) Письмо-заключение о соответствии (форма 8.5.2) носит информативный характер и не является основанием для снижения требований при проведении рассмотрения Части II Декларации в отношении заявленного судна.

### **6.5 Подтверждение части II Декларации.**

- 1) Подтверждение части II Декларации является частью освидетельствования судна на соответствие требованиям КТМС. Как правило, подтверждение части II Декларации является частью первоначального или возобновляющего освидетельствования.
- 2) Подтверждение части II Декларации производится *Главным экспертом МОР*, проводившим последующее освидетельствование судна на соответствие требованиям КТМС, при условии положительных результатов освидетельствования.
- 3) Подтверждается только оригинал, заверенной РС, части II Декларации при условии наличия части I Декларации в твердой копии. Требования к оформлению части I и части II Декларации изложены в Разделе 8.
- 4) В случае если рассмотрение части II Декларации проводилось в офисе РС (см. п.26, подраздела 6.3), *Главный эксперт МОР*, назначенный для проведения последующего освидетельствования, предварительно заверяет оригинал части II Декларации своей подписью и печатью (см. п.26, подраздела 6.3).
- 5) *Главный эксперт МОР*, проводивший освидетельствование судна должен указать на последней странице части II Декларации:
  - место и дату проведения освидетельствования,
  - свою фамилию и инициалы, расписаться и заверить свою подпись и печатью.
- 6) Порядок оформления части II Декларации изложен в Разделе 8 Руководства.
- 7) Результаты подтверждения части II Декларации фиксируются в Отчете об освидетельствовании судна (форма 8.5.9).
- 8) Оригинал подтвержденной Декларации находится у капитана судна, а ее копия, включая перевод на рабочий язык (если он отличается от языка, на котором заполнена Декларация), помещается на борту судна в доступном для моряков месте.

## **7 Порядок планирования и проведения освидетельствований на соответствие требованиям КТМС**

### **7.1 Область распространения**

Настоящий Порядок планирования и проведения освидетельствований судов (далее – Процедура) устанавливает процедуру разработки плана освидетельствования судов на соответствие требованиям КТМС, регламентирует процесс освидетельствования судов на соответствие требованиям КТМС.

### **7.2 Планирование**

- 1) Для проведения всех видов освидетельствований на соответствие требованиям КТМС (за исключением рассмотрения части II Декларации) должен быть составлен План освидетельствования судна на соответствие требованиям КТМС (форма 8.5.10).
- 2) План освидетельствования на соответствие требованиям КТМС утверждается начальником службы или начальником подразделения РС и согласовывается с представителем судовладельца.
- 3) Ответственность за разработку Плана освидетельствования на соответствие требованиям КТМС несет *главный эксперт МОР*, назначенный для проведения освидетельствования.
- 4) План должен быть составлен таким образом, чтобы:
  - проверялись все подразделения, в обязанности которых входит выполнение мер, предпринятых судовладельцем в целях текущего соответствия национальным требованиям;
  - проверялись все положения КТМС, указанные в части II Декларации.
- 5) План должен содержать:
  - дату и время освидетельствования;

- наименование областей, которые должны быть освидетельствованы;
  - распределение и закрепление ответственности между *экспертами МОТ*;
  - идентификацию лиц, участвующих в освидетельствовании (ФИО руководителей подразделений, капитана);
  - язык освидетельствования.
- 6) В Плане освидетельствования на соответствие требованиям КТМС должно быть предусмотрено время для следующего:
- всушительного совещания;
  - проведения интервью с капитаном, членами экипажа и обхода судна;
  - ознакомления *экспертов МОТ* с документацией, связанной с вопросами соблюдения *требований КТМС*;
  - заключительного совещания.
- 7) В случае если рассмотрение части II *Декларации* проводится на судне и предшествует освидетельствованию судна на соответствие требованиям КТМС, то оно должно быть включено в План.
- 8) При составлении Плана освидетельствования судна на соответствие требованиям КТМС (форма 8.5.10) необходимо учитывать, что продолжительность времени проведения следующих этапов должна быть:
- в случае, когда рассмотрение части II Декларации проводится на судне, предвзя освидетельствование, то оно включается в план как первый этап освидетельствования. Если рассмотрение части II Декларации проводится в полном объеме, т.е. у судовладельца отсутствует соответствующее Письмо-заклучение о соответствии (форма 8.5.2), которое является подтверждением того, что разработанные судовладельцем меры уже были рассмотрены РС в отношении другого судна, которое плавает под флагом того же государства, то продолжительность этого этапа должна быть **не менее 6 (шести) часов**. Если рассмотрение части II Декларации проводится с учетом Письма-заклучения о соответствии (форма 8.5.2), то продолжительность этого этапа должна быть **не менее 2 (двух) часов**;
  - продолжительность первоначального освидетельствования судна должна быть **не менее 8 (восьми) часов**;
  - продолжительность первичного освидетельствования судна должна быть **не менее 6 (шести) часов**.
- 9) При определении продолжительности освидетельствования должен применяться соответствующий коэффициент, зависящий от численности моряков на борту судна:
- до 15 моряков – 1,0;
  - от 16 до 25 – 1,2;
  - свыше 25 – 1,5.
- 10) В случае если в рамках освидетельствования судна проводится проверка жилых помещений экипажа, как дополнительное требование флага (например, флаги - St. Kitts & Nevis и St. Vincent & The Grenadines) этот этап должен быть включен в план и продолжительность этого этапа должна быть **не менее 2 (двух) часов**.
- 11) Также в Плане освидетельствования (форма 8.5.10) необходимо учитывать перерыв на прием пищи. Продолжительность данного перерыва в общую продолжительность проведения освидетельствования включаться не должна.
- 12) *Судовладелец* несет ответственность за назначение лиц, представляющих его интересы при освидетельствовании судна *экспертами МОТ* на соответствие *требованиям КТМС*.
- 13) Решение спорных вопросов по конкретным пунктам Плана производится до начала проведения освидетельствования.
- 14) Непосредственно перед началом освидетельствования *главный эксперт МОТ* обязан удостовериться в готовности каждого члена группы по функциям, закрепленным Планом, и провести вводный инструктаж по взаимодействию *экспертов МОТ* при проведении освидетельствования.
- 15) В процессе освидетельствования, по согласованию с *судовладельцем* (или его представителем), План (в части времени и сроков освидетельствования) может корректироваться с учетом информации и наблюдений, полученных во время освидетельствования.

### 7.3 Виды освидетельствований

- 1) Проверка на соответствие *требованиям КТМС* включает в себя освидетельствования в следующем объеме:
- первичное освидетельствование судна (на *Временное Свидетельство*);

- рассмотрение части II *Декларации*;
  - первоначальное освидетельствование судна (включая подтверждение части II *Декларации*);
  - промежуточное освидетельствование судна;
  - дополнительное освидетельствование судна;
  - возобновляющее освидетельствование судна;
- 2) Область всех освидетельствований определена в подразделе 4.4.
- 3) Минимальные требования сценариев проведения освидетельствования судна на соответствие требованиям КТМС не перечисленных в п.1 описаны в Приложении С.

## 7.4 Процесс освидетельствования

### 7.4.1 Планирование освидетельствования

Освидетельствование на соответствие *требованиям КТМС* проводится в соответствии с Планом и включает в себя:

- вступительное совещание;
- освидетельствование;
- заключительное совещание.

### 7.4.2 Вступительное совещание

- 1) Процесс освидетельствования должен начинаться со вступительного совещания, на котором проводится:
- представление *экспертов МОР* администрации судна и представителям судовладельца;
  - передача судовладельцу *Декларации эксперта МОР* (форма 8.5.12);
  - разъяснение цели проведения освидетельствования;
  - ознакомление с методами и процедурами, используемыми во время процесса освидетельствования;
  - установление официальной связи между *Главным экспертом МОР* и представителем судовладельца;
  - установление и подтверждение доступных ресурсов, оборудования, документации, необходимых для проведения освидетельствования;
  - определение даты и времени проведения промежуточного и заключительного совещаний.

### 7.4.3 Освидетельствование условий труда и быта моряков

- 1) Все виды освидетельствований проводятся на основе проверки выполнения перечня мер и нормативных документов, которые процитированы в части II *Декларации*, или на которые сделаны ссылки. Рассмотрение части II *Декларации* проводится в соответствии с требованиями, изложенными в Разделе 6, с целью получения объективных доказательств эффективного внедрения и применения *требований КТМС судовладельцем*.
- 2) Освидетельствование судна на соответствие *требованиям КТМС* рекомендуется начинать с обхода судна и внешнего осмотра судовых помещений, предназначенных для проживания моряков, мест общего пользования, санитарно-гигиенических узлов и судового лазарета, а также рабочих мест, условий размещения и перевозки груза с целью ознакомления с условиями труда и быта моряков. Методы проведения освидетельствования изложены в п.4.6.1.
- 3) Сбор *объективных доказательств* проводится посредством интервью, проверки документов и осмотра судовых помещений с использованием Контрольных листов освидетельствования на соответствие требованиям КТМС:
- Контрольный лист по рассмотрению Декларации о соблюдении трудовых норм в морском судоходстве (форма 8.5.6-2(A));
  - Контрольный лист первоначального освидетельствования судна на соответствие требованиям КТМС (форма 8.5.6-1(A));
  - Контрольный лист первичного освидетельствования судна на соответствие требованиям КТМС для выдачи Временного Свидетельства (форма 8.5.6-5(A));
  - Контрольный лист промежуточного освидетельствования судна на соответствие требованиям КТМС (форма 8.5.6-3(A)).
- 4) *Наблюдения*, сделанные в процессе проверки, записываются в Контрольном листе освидетельствования на соответствие требованиям КТМС в четкой и ясной форме, в графе «Комментарии».
- 5) Вопросы по Контрольным листам освидетельствования на соответствие требованиям КТМС не должны ограничивать дополнительные действия (например, отбор и анализ проб, п.4.6.2) или

- наблюдение со стороны *эксперта МОТ*, необходимые для получения более ясной информации об условиях труда и быта моряков, а также о соблюдении мер, предпринятых *судовладельцем* и направленных на обеспечение первоначального и постоянного соблюдения *требований КТМС*.
- 6) После освидетельствования различных позиций, указанных в части II *Декларации*, на судне *Главный эксперт МОТ* (или группа *экспертов МОТ*) должен рассмотреть все свои наблюдения за рабочий день, чтобы решить, какие из них должны быть оформлены как *наблюдения*, *недостатки* или *серьезные недостатки*.
  - 7) Все обнаруженные *серьезные недостатки*, *недостатки* и *наблюдения* должны фиксироваться посредством оформления Акта о недостатке/наблюдении (форма 8.5.8), даже если *недостаток* был устранен на месте, с тем чтобы более полно контролировать отношение *судовладельца* к выполнению всех положений КТМС и максимально исключить появление подобного в будущем.
  - 8) *Недостатки* и *наблюдения* должны быть оформлены для судов под флагом РФ на русском и английском языках, для судов под другими флагами на английском языке и сформулированы в основных терминах специфических положений КТМС.
  - 9) Акт о недостатке/наблюдении (форма 8.5.8) должен указывать, на основании какого конкретного факта сделан вывод о невыполнении соответствующего положения КТМС, его части или отдельных требований. Подробное описание ситуации и все факты, подтверждающие невыполнение установленного требования, должны быть даны в Контрольном листе освидетельствования на соответствие требованиям КТМС, в графе «Комментарии».
  - 10) Все *наблюдения* и *недостатки* должны быть рассмотрены *Главным экспертом МОТ* совместно с ответственным представителем судовладельца для ясного понимания компанией результатов освидетельствования.
  - 11) В случае выявления *серьезного недостатка*, *судовладелец* должен незамедлительно принять меры для его устранения или снижения его градации до недостатка (см. п. 4.6.4).
  - 12) В случае невозможности устранения *серьезного недостатка* на месте, с учетом качественных особенностей *недостатка*, *эксперт МОТ* может снизить градацию до недостатка при условии предоставления *судовладельцем*, согласованного с *экспертом МОТ*, плана корректирующих действий (форма АР). При этом *Главный эксперт МОТ*, в целях проверки выполнения *корректирующих действий*, должен назначить дополнительное освидетельствование, которое должно быть проведено в срок, не превышающий трех месяцев с момента назначения.
  - 13) Если имеющиеся на судне *серьезные недостатки* не могут быть исправлены на месте, в присутствии *эксперта МОТ*, или предлагаемые *корректирующие действия*, по мнению *эксперта МОТ*, не являются достаточными, *эксперт МОТ* не вправе выдавать или подтверждать *Свидетельство*.

#### **7.4.4 Корректирующие действия**

- 1) *Судовладелец* разрабатывает *корректирующие действия* с указанием сроков выполнения по каждому *недостатку*. Сроки выполнения корректирующих действий не должны превышать трех месяцев с даты окончания освидетельствования.
- 2) В зависимости от характера *недостатков*, проверка выполнения *корректирующих действий* может быть осуществлена при дополнительном освидетельствовании, что устанавливается *Главным экспертом МОТ* посредством внесения в Отчет об освидетельствовании судна на соответствие требованиям КТМС (форма 8.5.9), номеров Актов о недостатке/наблюдении (форма 8.5.8), по которым необходимо провести дополнительное освидетельствование.

#### **7.4.5 Контроль выполнения корректирующих действий**

- 1) *Корректирующие действия* для устранения недостатка, а также предупреждающие действия направленные на устранение причины потенциального недостатка, должен разработать *судовладелец*.
- 2) Если по результатам освидетельствования судна был оформлен хотя бы один Акт о недостатке (форма 8.5.8), представителем судовладельца должен быть представлен в ГУР План корректирующих (предупреждающих) действий в бумажном и/или электронном виде. Для подготовки Плана судовладелец может использовать форму АР (см. НД № 2-080101-012 Руководство по освидетельствованиям систем управления безопасностью на соответствие требованиям Международного кодекса по управлению безопасностью (МКУБ) и судов на соответствие требованиям Международного кодекса по охране судов и портовых средств (Кодекса ОСПС)).
- 3) Данную форму предоставлять не обязательно, если все Акты о недостатках были закрыты в процессе освидетельствования.

- 4) Руководствуясь положениями формы AP, судовладельцу следует проанализировать причины появления недостатка и выработать корректирующие действия, включая меры, направленные на предупреждение его повторения.
- 5) Не позднее одного месяца от даты Отчета План с конкретными корректирующими и/или предупреждающими действиями, а также сроками их выполнения должен быть представлен в Управление морских систем менеджмента ГУР (факс: + 7(812)380-19-93, адрес электронной почты: [mlc\\_dept@rs-class.org](mailto:mlc_dept@rs-class.org)) для согласования. Для подтверждения эффективности корректирующих и/или предупреждающих действий судовладелец вправе приложить к Плану дополнительные материалы и/или документы.
- 6) При последующем освидетельствовании судна на соответствие требованиям КТМС *эксперт МОТ*, кроме прочего, должен проверить:
  - результативность корректирующих действий по выставленным недостаткам, которая должна быть подтверждена объективными доказательствами;
  - ситуация которая привела к оформлению Акта о наблюдении (форма 8.5.8) не повторилась и недостаток не выявлен;
  - при положительных результатах сделать отметку в Акте о недостатке/наблюдении (форма 8.5.8), подтверждающую устранение недостатка или проверку наблюдения, и направить копию Акта в ГУР в составе отчетных документов по проведению освидетельствования.

#### **7.4.6 Заключительное совещание**

- 1) По окончании освидетельствования, до подготовки результирующего Отчета, *Главный эксперт МОТ* должен провести заключительное совещание с представителями администрации судна и ответственными за проверяемые области.
- 2) Цель совещания – информировать о результатах освидетельствования, включая все выявленные наблюдения и недостатки, с тем, чтобы удостовериться, что результаты освидетельствования, ответственность судовладельца, правильно поняты и приняты администрацией судна и судовладельцем, его представителями.

#### **7.5 Отчет об освидетельствовании**

- 1) Отчетные документы о рассмотрении части II *Декларации* должны готовиться под руководством *Главного эксперта МОТ* и содержать следующее:
  - копию части I *Декларации*;
  - копию заверенной части II *Декларации*;
  - копию Отчета о рассмотрении *Декларации* (форма 8.5.9) ;
  - копии Актов о недостатке (форма 8.5.8), если применимо;
  - копию Письма-заключения о соответствии (форма 8.5.2);
  - Контрольный лист по рассмотрению *Декларации* (не передаются судовладельцу).
- 2) Отчетные документы об освидетельствовании судна на соответствие *требованиям КТМС* должны готовиться под руководством *Главного эксперта МОТ* и содержать:
  - копию *Свидетельства* (форма 8.5.3(A))(подтвержденного или выданного) или копию *Документа о соответствии* (форма 8.5.4-2);
  - копию подтвержденной и переданной судовладельцу части II *Декларации* (при первоначальном или возобновляющем освидетельствовании);
  - судовая роль;
  - фотоотчет, подтверждающий результаты освидетельствования (рекомендуется);
  - копию Отчета об освидетельствовании судна на соответствие требованиям КТМС (форма 8.5.9);
  - копии Актов о недостатке/наблюдении (форма 8.5.8) , если применимо;
  - копию Плана освидетельствования судна на соответствие требованиям КТМС (форма 8.5.10);
  - Контрольные листы освидетельствования судна на соответствие требованиям КТМС (не передаются судовладельцу);
  - План корректирующих действий (при необходимости).
- 3) Также в состав отчетных документов, направляемых в ГУР, должны входить копии документов, фото/видео материалы, на основании которых был оформлен 'Акт о недостатке/наблюдении'. В случае, если основанием для оформления 'Акт о недостатке/наблюдении' стала информация, полученная при интервьюировании моряков, соответствующая запись должна быть сделана в Контрольном листе освидетельствования судна на соответствие требованиям КТМС (формы 8.5.6-1(A), 8.5.6-2(A), 8.5.6-3(A), 8.5.6-5(A)). Запись не должна содержать фамилий моряков.

## РОССИЙСКИЙ МОРСКОЙ РЕГИСТР СУДОХОДСТВА

Руководство по освидетельствованию условий труда и отдыха моряков на соответствие требованиям Конвенции 2006 года о труде в морском судоходстве

Издание: 2013

- 4) Если в рамках проведенного освидетельствования судна были переоформлены *Свидетельство* или *Документ о соответствии*, то соответствующая запись должна быть сделана в Отчете (форм 8.5.9) в графе «Примечания» и к отчетным документам должны быть приложены копии соответствующих документов, подтверждающие данные изменения.
- 5) Контрольные листы освидетельствования судна на соответствие требованиям КТМС (формы 8.5.6-1(A), 8.5.6-2(A), 8.5.6-3(A), 8.5.6-5(A)) направляются в ГУР в составе отчета, в соответствии с поручением. Контрольные листы *судовладельцу* не передаются.
- 6) Каждый Отчет об освидетельствовании судна на соответствие требованиям КТМС (форма 8.5.9) и Отчет о рассмотрении Декларации (форма 8.5.9) подлежат идентификации посредством присвоения уникального номера, состоящего из трех частей, разделяемых точкой:
  - первая часть номера состоит из двух цифр, совпадающих с последними двумя цифрами календарного года;
  - вторая часть номера состоит из пяти цифр: первые три образованы, исходя из порядкового номера освидетельствования, а последние две - цифры “0”;
  - третья часть номера - трехзначный цифровой код подразделения, проводившего данное освидетельствование.Отчеты об освидетельствовании судна на соответствие требованиям КТМС, Отчеты о рассмотрении Декларации и Отчеты о переоформлении документов имеют общую сквозную нумерацию. Например, № **14.01200.180** – идентификационный номер Отчета об освидетельствовании судна на соответствие требованиям КТМС (или Отчет о рассмотрении Декларации или Отчет о переоформлении документов), двенадцатого освидетельствования на соответствие *требованиям КТМС*, проведенного Региональным управлением в Украине (180) в 2014 году.
- 7) Отчет об освидетельствовании судна на соответствие требованиям КТМС (форма 8.5.9) и Отчет о рассмотрении Декларации (форма 8.5.9) должны быть оформлены для судов под флагом РФ на русском и английском языках, для судов под другими флагами на английском языке.
- 8) Каждый Акт о недостатке/наблюдении (форма 8.5.8) подлежит идентификации посредством присвоения уникального номера, состоящего из трех частей, разделяемых точкой:
  - первая часть состоит из двух цифр, совпадающих с последними двумя цифрами календарного года;
  - вторая часть номера состоит из пяти цифр: первые три образованы, исходя из порядкового номера освидетельствования, и должны совпадать с первыми тремя цифрами второй части номера Отчета об освидетельствовании судна на соответствие требованиям КТМС или Отчета о рассмотрении Декларации, а последние две, исходя из сквозного порядкового номера несоответствия, выявленного в ходе освидетельствования;
  - третья часть номера - трехзначный цифровой код подразделения, проводившего данное освидетельствование.Например, № **14.01201.180** – идентификационный номер Акта (форма 8.5.8), выявленном первым в ходе двенадцатого освидетельствования, проведенного Региональным управлением в Украине в 2014 году.
- 9) *Главный эксперт МОР* несет ответственность за полноту и аккуратность заполнения отчетных документов.
- 10) *Главный эксперт МОР* должен рассмотреть и подписать все отчетные документы, включая Контрольные листы освидетельствования на соответствие требованиям КТМС. Подпись заверяется печатью *Главного эксперта МОР*.
- 11) Все отчетные документы, указанные в Поручении ГУР (форма 8.5.23), за исключением Контрольных листов освидетельствования на соответствие требованиям КТМС, должны быть подписаны представителем судовладельца (капитаном судна).
- 12) Оригиналы отчетных документов, за исключением Контрольных листов освидетельствования на соответствие требованиям КТМС, передаются представителю судовладельца (капитану судна).
- 13) Срок направления отчетных документов по освидетельствованию на соответствие *требованиям КТМС* – три рабочих дня.
- 14) Копии отчетных документов направляются:
  - в адрес управления МСМ ГУР, в электронном виде посредством СЭД;
  - в адрес подразделения РС, где судно стоит на учете;
  - в архив подразделения, проводившего освидетельствование.
- 15) После проведения освидетельствования отчетные документы, указанные в Поручении ГУР (форма 8.5.23), рассматриваются руководством Управления морских систем менеджмента ГУР для принятия решения о выдаче *Свидетельства* о соответствии трудовым нормам в морском судоходстве

(форма **8.5.3**) или подтверждении части II *Декларации*, или подтверждении срока действия *Свидетельства*.

- 16) Отчет об освидетельствовании судна на соответствие требованиям КТМС, Отчеты о рассмотрении Декларации и Акты о недостатке/наблюдении и регистрируются в базе данных «МОТ» в ГУР по результатам проверки отчетных документов ответственным исполнителем, назначенным начальником управления морских систем менеджмента ГУР.
- 17) Шаблоны форм представлены в Перечне электронных форм РС на служебном сайте ГУР.
- 18) Срок хранения отчетных документов – пять лет.

## **8 Порядок оформления, проверки и учета документов по освидетельствованию на соответствие требованиям КТМС**

### **8.1 Область распространения**

Настоящий Порядок оформления, проверки и учета документов (далее – Процедура) устанавливает процедуру оформления и проверки документов по результатам освидетельствования судов на соответствие требованиям КТМС, а также процедуру учета и хранения документов, выдаваемых по результатам освидетельствования на соответствие *требованиям КТМС*.

### **8.2 Оформление документов по результатам освидетельствования на соответствие требованиям КТМС**

- 1) Документы по результатам освидетельствования (*Декларации* и *Свидетельства*) должны оформляться на бланках установленной формы без пропуска требуемых сведений. В незаполняемых графах ставится прочерк. Текст должен быть внесен четко и аккуратно, на компьютере (предпочтительно использовать шрифт **Arial**). В исключительных случаях *Главным экспертам МОТ* разрешается оформление краткосрочных документов и заполнение полей части II *Декларации* от руки, в этом случае текст должен быть написан печатными буквами без помарок.
- 2) Шаблоны форм *Свидетельств*, применяемые РС в соответствии с требованиями Стандарта А5.1.3 КТМС, представлены в Перечне электронных форм РС на служебном сайте ГУР:
  - Свидетельство о соответствии трудовым нормам в морском судоходстве – форма **8.5.3**;
  - Свидетельство о соответствии трудовым нормам в морском судоходстве соответствующего КО – форма **8.5.3А**;
  - Временное Свидетельство о соответствии трудовым нормам в морском судоходстве – форма **8.5.4**;
  - Временное Свидетельство о соответствии трудовым нормам в морском судоходстве соответствующего КО – форма **8.5.4А**;
  - Свидетельство о соответствии трудовым нормам в морском судоходстве (краткосрочное) – форма **8.5.3-1**.
  - Документ о соответствии - форма **8.5.4-2**;
  - Документ о соответствии соответствующего КО - форма **8.5.4-2А**.
- 3) Для судов, совершающих международные рейсы, документы РС необходимо оформлять:
  - на английском языке, или
  - на английском и рабочем языках (если рабочий язык отличается от английского), при наличии соответствующего требования КО. Перевод на английский язык должен использовать терминологию применяемую в КТМС.

### **8.3 Заполнение формы части II Декларации**

- 1) **Номер документа** - регистрационный номер части II *Декларации* соответствует номеру части I (например, если часть I *Декларации* имеет №13.0025.RU/1, то части II присваивается № 13.0025.RU/2). *Номер документа* у Декларации может отсутствовать. Заполняется *судовладельцем*.
- 2) В части II *Декларации* после каждого **Правила** пронумерованного с 1) по 14) указываются разработанные судовладельцем меры, направленные на обеспечение соблюдения каждой из позиций. Заполняется *судовладельцем*.
- 3) **Название и Адрес судовладельца** - поле заполняется *судовладельцем* на основании конвенционных судовых документов (например, Свидетельства об управлении безопасностью).
- 4) **Имя уполномоченного ставить подпись, Должность, Подпись, Дата** после заполнения Декларации документ подписывается судовладельцем или лицом, уполномоченным судовладельцем в этих целях, и заверяется его печатью. Заполняется *судовладельцем*.

- 5) **Ф.И.О., Должность, Подпись** – фамилия и инициалы, должность и подпись лица, на которого возложена обязанность, заверять данный документ от имени РС. Заполняется *Главным экспертом МОТ* проводившим освидетельствование.
- 6) В пункте **«Место»** записывается название порта/города, в котором проведено освидетельствование. **«Дата»** означает дату фактического окончания освидетельствования. Заполняется *Главным экспертом МОТ* проводившим освидетельствование.
- 7) **Печать или в соответствующих случаях штамп органа** – подпись генерального директора РС, его заместителей или начальника службы заверяется круглой печатью, подпись начальника подразделения заверяется круглой печатью филиала или представительства РС, подпись *Главного эксперта МОТ* – заверяется печатью *эксперта МОТ* проводившего освидетельствование.
- 8) В случае если в часть II *Декларации* не заполнено **«Название компетентного органа или должным образом уполномоченной признанной организации»** следует внести запись **«Russian Maritime Register of Shipping»**. Заполняется *Главным экспертом МОТ* проводившим рассмотрение части II *Декларации*.
- 9) В случае если в часть II *Декларации* не заполнено **«Адрес»** следует внести запись **«8, Dvortsovaya Nab., Saint Petersburg, 191186, Russia»**. Заполняется *Главным экспертом МОТ* проводившим рассмотрение части II *Декларации*.
- 10) Часть II *Декларации* распечатывается на листах с двух сторон (белые листы формата А4 и плотностью 80-100 г/м<sup>2</sup>).
- 11) Каждая четная страница (в нижнем левом углу) заверяется подписью и печатью *Главного эксперта МОТ* проводившего рассмотрение части II *Декларации* (см. п.21, подраздела 6.3). В случае если рассмотрение части II *Декларации* проводилось в офисе РС, *Главный эксперт МОТ*, назначенный для проведения последующего освидетельствования, заверяет оригинал части II *Декларации* своей подписью и печатью (см. п.22, подраздела 6.3).
- 12) В случае если часть II *Декларации* распечатана на листах с одной стороны заверяется каждая страница (в нижнем левом углу).
- 13) Часть II *Декларации* подтверждается *главным экспертом МОТ* проводившим освидетельствование при положительных результатах освидетельствования.

#### **8.4 Заполнение форм Свидетельства и Документа о соответствии**

- 1) **Номер документа** - регистрационный номер *Свидетельства* и *Документа о соответствии* (например, № 13.0025.180), в котором первые две цифры обозначают год выдачи документа, следующие четыре цифры, обозначают порядковый номер документа, (порядковый номер соответствует номеру регистрации документа в ГУР или в подразделении), следующие три цифры – код отдела ГУР или код подразделения, выдавшего документ.
- 2) **По уполномочию правительства** – указывается полное название государства, под флагом которого судно имеет право плавать.
- 3) **Название судна, Порт приписки и Дата регистрации** указываются в соответствии со *Свидетельством* о праве плавания под государственным флагом Российской Федерации, для судов с иностранным флагом - в соответствии с официальными судовыми документами.
- 4) **Отличительный номер или позывной сигнал** - номер регистрации классификационного общества, указанный в Классификационном *свидетельстве* судна или позывной сигнал, указанный в Лицензии судовой радиостанции.
- 5) **Номер ИМО** - семизначный регистрационный номер судна, присвоенный ИМО, который указывается в соответствии с официальными судовыми документами, в частности, с Классификационным *свидетельством* судна.
- 6) **Валовая вместимость** указывается в соответствии с Международным мерительным *свидетельством* (см. подпункт с) пункта 1) статьи II КТМС).
- 7) **Тип судна** – указывается тип судна определенный в *Свидетельстве* об управлении безопасностью выданный на данное судно.
- 8) **Название и адрес судовладельца** ..указываются на основании конвенционных судовых документов (например *Свидетельства* об управлении безопасностью). Поля должны быть идентичны соответствующим полям в части II *Декларации*.
- 9) **Настоящее Свидетельство действительно до** - срок действия *Свидетельства* определяется в соответствии с требованиями пунктов 3-6 Стандарта А5.1.3 КТМС. Дата рассчитывается по формуле: **дата проведения освидетельствования, на основании которого выдано**



- настоящее свидетельство* плюс *срок действия* минус *один день*. Формат заполнения даты следующий:
- Число (ДД), месяц (ММ) и год (ГГГГ) - указываются цифрами;
  - 10) **Настоящее Свидетельство действительно лишь в том случае, если к нему прилагается Декларация о соблюдении трудовых норм в морском судоходстве (Декларация), выданная в, дата** – место и дата подтверждения или переоформления Декларации.
  - 11) **Дата проведения освидетельствования, на основании которого выдано настоящее свидетельство** – дата окончания освидетельствования.
  - 12) **Выдано в** указывается фактическое место оформления документа.
  - 13) **Дата выдачи** указывается дата оформления документа.
  - 14) **Печать или штамп организации, выдавшей документ** – подпись генерального директора РС, его заместителей или начальника службы заверяется круглой печатью, подпись начальника подразделения заверяется круглой печатью филиала или представительства РС, подпись *Главного эксперта МОТ* на краткосрочных документах заверяется печатью *эксперта МОТ*.
  - 15) При оформлении Свидетельства на суда государств, которые не являются сторонами КТМС, или на которые не распространяются положения КТМС, следует руководствоваться следующими положениями:
    - a) для судов государств, которые не являются сторонами КТМС, но отвечают их требованиям, при наличии поручения администрации флага, могут быть оформлены Свидетельства (формы 8.5.3, 8.5.3-1, 8.5.4). В правом верхнем углу такого Свидетельства необходимо делать запись: «Document of Compliance for non-Signatory Convention Ship»;
    - b) на суда, на которые не распространяются положения КТМС, но которые отвечают их требованиям, при наличии поручения администрации флага, могут быть выданы Свидетельства (формы 8.5.3, 8.5.3-1, 8.5.4). В правом верхнем углу такого Свидетельства необходимо делать запись: «Document of Compliance for Non-Convention Ship»;
  - 16) Вторая страница *Свидетельства* «Подтверждение промежуточного и дополнительного освидетельствования». В пункте «**Место**» записывается название порта, в котором проведено промежуточное или дополнительное освидетельствование. «**Дата**» означает дату фактического окончания промежуточного или дополнительного освидетельствования. Подтверждение промежуточного или дополнительных освидетельствований подписывается *Главным экспертом МОТ* и заверяется печатью *эксперта МОТ*.

### 8.5 Порядок выдачи документов при освидетельствовании судна на соответствие требованиям КТМС

- 1) Краткосрочные документы (форма 8.5.3-1 и 8.5.4-2) могут выдаваться *Главным экспертом МОТ* по поручению ГУР сроком на 5 (пять) и 6 (месяцев) месяцев соответственно при положительных результатах освидетельствования судна на соответствие *требованиям КТМС*.
- 2) Полносрочные документы (формы 8.5.3(A) и 8.5.4-2(A)) сроком на 5 (пять) лет выдаются ГУР после рассмотрения отчетных документов по освидетельствованию судна на соответствие *требованиям КТМС* и утверждения рекомендаций *Главного эксперта МОТ* (см. п. 4.3.3).
- 3) Временные документы (формы 8.5.4(A)) выдаются подразделением РС при выполнении судном условий, изложенных в Руководстве (см. п. 4.3.4) сроком на шесть месяцев.

### 8.6 Порядок переоформления Декларации или Свидетельства, или Документа о соответствии

- 1) В случае если необходимо переоформить часть II *Декларации* и/или *Свидетельство* или *Документа о соответствии*, то работа проводится в объеме:
  - a) дополнительного освидетельствования в связи с:
    - выводом судна из эксплуатации на срок более шести месяцев, или
    - перевыдачей части I *Декларации* (в связи с внесением изменением в требования национального законодательства, изменением типа судна), или
    - внесением изменений в часть II *Декларации*;
  - b) переоформления документов в связи с:
    - перевыдачей части I *Декларации* (в связи с внесением изменений в раздел «Изъятия»), или
    - внесением изменений в реквизиты судна или *судовладельца*.

- 2) *Судовладелец* должен подать Заявку (форма 8.5.5) в ГУР указав объем освидетельствования (дополнительное освидетельствование или переоформление СвСТН/Декларации). В графе «Причина» или в сопроводительном письме необходимо указать причину переоформления документов.
- 3) При проведении дополнительных освидетельствований судна должно быть проверено следующее:
  - все измененные реквизиты судна включены в классификационные и, для судов, совершающих международные рейсы, конвенционные документы;
  - внесены соответствующие изменения в документацию судовладельца, относящуюся к соблюдению *требований КТМС*;
- 4) По результатам рассмотрения части II *Декларации* *Главный эксперт МОТ* оформляет следующие отчетные документы:
  - Отчет о рассмотрении Декларации (форма 8.5.9);
  - Акт(ы) о недостатке (форма 8.5.8);
  - Заверенную часть II *Декларации*.
- 5) По результатам освидетельствования судна *Главный эксперт МОТ* оформляет следующие отчетные документы:
  - План освидетельствования судна на соответствие требованиям КТМС (форма 8.5.10);
  - Отчет об освидетельствовании судна на соответствие требованиям КТМС (форма 8.5.9);
  - Акт(ы) о недостатке/наблюдении (форма 8.5.8);
  - Подтвержденную часть II *Декларации*;
  - Оформленное или подтвержденное по результатам освидетельствования *Свидетельство* (формы 8.5.3(A), 8.5.3-1, 8.5.4(A)) или *Документ о соответствии* (форма 8.5.4-2).
- 6) При переоформлении *Декларации* и/или *Свидетельства* (СвСТН) или *Документа о соответствии* должно быть проверено следующее:
  - часть I *Декларации* выдана тем же КО и ее содержание (в части требований соответствующего национального законодательства) не требует внесения изменений в часть II *Декларации*;
  - все измененные реквизиты судна и судовладельца включены части I и II *Декларации*;
  - содержание переоформляемой части II *Декларации* полностью идентично подтвержденной ранее;
- 7) По результатам переоформления Декларации и/или *Свидетельства* (СвСТН) или *Документа о соответствии* *Главный эксперт МОТ* оформляет следующие отчетные документы:
  - Отчет о переоформлении документов (форма 8.5.9);
  - Подтвержденную часть II *Декларации*; и/или
  - Оформленное *Свидетельство* (формы 8.5.3-1, 8.5.4(A)) или *Документ о соответствии* (форма 8.5.4-2).
- 8) Новое *Свидетельство* может быть выдано до даты истечения срока действия переоформленного *Свидетельства*.
- 9) При невозможности переоформления *Свидетельства* *эксперт МОТ* должен предоставить мотивированный отказ в виде Акта(ов) о недостатке с градацией «серьезный».
- 10) При невозможности переоформления части II *Декларации* *эксперт МОТ* должен предоставить мотивированный отказ в виде Акта(ов) о недостатке.
- 11) После анализа ГУР отчетных документов по освидетельствованию судна, при положительных результатах, судовладельцу может быть выдано новое полносрочное *Свидетельство* (форма 8.5.3(A)).

### **8.7 Порядок оформления Письма-заключения о соответствии**

- 1) В случае соответствующего обращения судовладельца и при положительных результатах рассмотрения Части II *Декларации*, главный эксперт МОТ должен оформить Письмо-заключение о соответствии (форма 8.5.2).
- 2) Главный эксперт МОТ оформляет Письмо-заключение о соответствии и присваивает ему идентификационный номер в следующем порядке.  
**ПИСЬМО-ЗАКЛЮЧЕНИЕ О СООТВЕТСТВИИ № 14.001.180:**
  - 14** - год составления поручения (2014 г);
  - 001** - порядковый номер Письма по журналу;
  - 180** - условный код, Регионального управления в Украине.
- 3) Письмо-заключение о соответствии регистрируется в Журнале регистрации Писем, который ведется в подразделении-исполнителе.

**8.8 Порядок проверки документов, выдаваемых по результатам освидетельствования на соответствие требованиям КТМС**

- 1) Проверка документов выдаваемых по результатам освидетельствования осуществляется в соответствии с требованиями части 5.2 «Процедура процесса управления отчетными документами».
- 2) По результатам контрольной проверки отчетных документов ответственным исполнителем ГУР, начальник управления морских систем менеджмента может изменить градацию выявленных, в рамках освидетельствования, недостатков и наблюдений, если их характер не соответствует установленной в Акте (форма 8.5.8) степени серьезности нарушения.
- 3) В случае если характер *недостатка* и/или *наблюдения* требует повышения градации до уровня «серьезный недостаток», то ГУР может повысить градацию до «недостатка» и назначить дополнительное освидетельствование судна в целях проверки выполнения *корректирующих действий*.
- 4) В случае если принимается решение об изменении градации недостатка и/или наблюдения, а также назначение или отмена требования о назначении дополнительного освидетельствования, ответственный исполнитель ГУР должен проинформировать об этом судовладельца, руководителя подразделения РС проводившего освидетельствование и подразделения РС, где судно стоит на учете.

**8.9 Порядок учета и хранения документов, выдаваемых по результатам освидетельствования на соответствие требованиям КТМС**

- 1) Учет документов, относящихся к освидетельствованию судов, производится посредством ведения Журнала регистрации Деклараций и Журнала регистрации Свидетельств в компьютеризированной базе данных "МОТ".
- 2) Ответственность за контроль сроков проведения промежуточных и возобновляющих освидетельствований судов лежит на подразделениях РС, осуществляющих техническое наблюдение за соответствующими судами.
- 3) Отчетные документы, кроме контрольных листов освидетельствования, должны храниться в ГУР. Если по поручению ГУР освидетельствование проводится *экспертами МОТ* филиала или представительства РС, то копии отчетных документов хранятся в этих подразделениях РС и подразделениях технического наблюдения, куда они должны быть направлены исполнителем работ.
- 4) Срок хранения отчетных документов тот же, что и срок хранения *Декларации* и/или *Свидетельства*, к которым они относятся, и составляет не менее пяти лет.

**8.10 Требования к оформлению части I Декларации**

- 1) Часть I *Декларации* выдается Компетентным органом (КО) государства флага по запросу судовладельца. Помимо единого, для всех судов, содержания (перечень вопросов подлежащий проверке и соответствующих национальных требований) Часть I *Декларации* содержит информацию о судне (название судна, ИМО номер, валовая вместимость), изъятия и эквивалентные по существу положения применимые к данному судну.
- 2) Часть I *Декларации* оформляется на бланке государства флага и может выдаваться в твердой копии и/или электронной форме.
- 3) Учитывая, что некоторые КО, выдают части I *Декларации* в электронном формате, рассмотрение II Части ДСТН можно проводить при наличии I Части ДСТН распечатанной судовладельцем с электронной копии с использованием цветной печати. К распечатанной таким образом части I *Декларации*, предъявляются следующие требования:
  - печать производится на белой бумаге формата А4 (210x297 мм) и плотностью не менее 80 г/м<sup>2</sup>;
  - на каждой странице виден фоновый рисунок (если таковой имеется);
  - печать КО и подпись уполномоченного лица напечатана, соответствующим цветом;
  - желательно использование двусторонней печати (т.е. используются обе стороны листа).
- 4) Наличие на борту судна части I *Декларации* в оригинальном виде (твердой копии выданной КО) или распечатанной судовладельцем копии (твердой копии электронной формы распечатанной судовладельцем) определяется дополнительными требованиями государства флага

## 9 Порядок аннулирования и восстановления Свидетельства о соответствии трудовым нормам в морском судоходстве

### 9.1 Область распространения

Настоящий Порядок аннулирования и восстановления Свидетельства о соответствии трудовым нормам в морском судоходстве (далее – Процедура) устанавливает процедуру аннулирования и восстановления Свидетельства о соответствии трудовым нормам в морском судоходстве (далее – Свидетельство) выданного судну, в соответствии с требованиями КТМС.

### 9.2 Аннулирование Свидетельства

- 1) *Свидетельство* (включая *Временное Свидетельство*) прекращает свое действие в следующих случаях, когда:
  - судно не предъявлено к промежуточному освидетельствованию в сроки, установленные в п. 2 Стандарта А5.1.3 КТМС;
  - Свидетельство не подтверждено в соответствии с п. 2 Стандарта А5.1.3 КТМС;
  - судно не предъявлено к дополнительному освидетельствованию в установленные сроки;
  - Свидетельство не подтверждено в рамках дополнительного освидетельствования;
  - *корректирующие действия* не выполнены в установленные сроки;
  - имеется не устраненный *серьезный недостаток*;
  - имеет место продажа или списание судна;
  - судно переводится под флаг другого государства;
  - *судовладелец* снимает с себя ответственность за эксплуатацию судна;
  - конструкция или оборудование судна, охваченные Разделом 3 КТМС, подверглись *существенным изменениям*;
  - не выполнено обязательство по оплате услуг РС.
- 2) Во всех вышеперечисленных случаях, когда у РС имеются основания для аннулирования *Свидетельства*, РС немедленно в письменной форме уведомляет судовладельца.
- 3) В случаях перечисленных в п. 1) *судовладелец* должен немедленно уведомить РС о данном факте для принятия РС дальнейших действий.
- 4) *Свидетельство* аннулируется РС при наличии доказательств о том, что на соответствующем судне не соблюдаются *требования КТМС* и никакие *корректирующие меры* для исправления ситуации не были предприняты.
- 5) В случае невыполнения судовладельцем обязательства по оплате услуг РС в срок, оговоренный в «Общих условиях оказания услуг Российским морским регистром судоходства», РС имеет право аннулировать *Свидетельство* на основании «Общих условий оказания услуг Российским морским регистром судоходства». По истечении срока оговоренного в «Общих условиях оказания услуг Российским морским регистром судоходства» РС уведомляет судовладельца о нарушении срока оплаты услуги РС и предупреждает об аннулировании *Свидетельства* в случае неуплаты за предоставленную услугу в течение двух недель. *Свидетельство* может быть аннулировано через 15 (пятнадцать) суток после уведомления судовладельца.
- 6) При решении вопроса об аннулировании *Свидетельства о соответствии трудовым нормам в морском судоходстве* РС принимает во внимание серьезность *недостатков* и их частоту.
- 7) В случае аннулирования *Свидетельства* сведения о нем исключаются из Статуса судна, а информация об этом доводится до сведения подразделений РС и других заинтересованных организаций.
- 8) В случае аннулирования *Свидетельства – Декларация* аннулируется автоматически.
- 9) Шаблон Уведомления об аннулировании Свидетельства (форма 8.5.22) представлен на служебном сайте ГУР.

### 9.3 Восстановление Свидетельства

- 1) Для восстановления *Свидетельства* РС должен быть извещен *судовладельцем* в письменной форме об устранении причин, на основании которых было аннулировано *Свидетельство*.
- 2) На судно, *Свидетельство* которого было аннулировано из-за наличия одного или нескольких *серьезных недостатков*, новое *Свидетельство* не должно быть выдано до тех пор, пока не будут выполнены все следующие условия:

- все серьезные недостатки устранены;
  - рассмотрена и подтверждена часть II *Декларации*;
  - проведено освидетельствование с целью проверки того, что *недостатки* в системе условий труда и быта моряков на борту судна устранены таким образом, что они больше не представляют значительной угрозы безопасности, здоровью, правам моряков и в полной мере отвечают *требованиям КТМС*.
- 3) Если по результатам освидетельствования, проведенного согласно п.2) , имеются объективные доказательства того, что существует один или несколько *серьезных недостатков*, *судовладелец* должен устранить *серьезные недостатки* на месте. В случае невозможности устранить *серьезные недостатки* на месте *Свидетельство* не выдается.
  - 4) Если по результатам освидетельствования, проведенного согласно требованиям п.п.2) и 3), имеются объективные доказательства того, что условия труда и быта моряков на судне соответствуют *требованиям КТМС* и отсутствуют *серьезные недостатки*, новое *Свидетельство* может быть выдано.
  - 5) *Свидетельство* может быть восстановлено только после удовлетворительных результатов проверки судна, в объеме первоначального освидетельствования. Срок действия восстановленного *Свидетельства* устанавливается по сроку ранее аннулированного.
  - 6) В случаях, упомянутых в п. 9.2.1 за исключением продажи/списания судна, или в случае когда *судовладелец* снимает с себя ответственность за эксплуатацию судна, новое *свидетельство* выдается только после того, когда РС в полной мере удостоверится в том, что судно отвечает *требованиям КТМС*.

### 9.4 Регистрация Уведомлений об аннулировании Свидетельства

- 1) Аннулированные *Свидетельства* регистрируются в Журнале регистрации аннулированных Свидетельств. Журнал ведется в электронной базе данных «МОТ» ГУР.
- 2) Каждому Уведомлению об аннулировании Свидетельства присваивается идентификационный номер в следующем порядке:

Например: № 14.001.048

14 - год уведомления об аннулировании Свидетельства;

001 - порядковый номер аннулирования;

048 - условный код, отнесенный к деятельности РС в части применения требований КТМС.

## 10 Порядок передачи права на освидетельствование судна на соответствие требованиям КТМС

### 10.1 Применение

- 1) Данный раздел Руководства определяет процедуру передачи права на освидетельствования судна на соответствие требованиям КТМС от одного классификационного общества (теряющее общество или ТО) к другому обществу (принимаящее общество или ПрО), и применим независимо, являются ли эти освидетельствования обязательными или добровольными.
- 2) Данная процедура применяется во всех случаях передачи права на освидетельствования судна на соответствие требованиям КТМС между Классификационными обществами, за исключением следующих случаев:
  - При смене судовладельца.
  - Если Свидетельство выданное судну, являющегося объектом передачи, является Временным свидетельством (формы 8.5.4(A), 8.5.4-1).
- 3) Общества должны придерживаться данного порядка, получив от судовладельца запрос о передаче права на освидетельствования судна на соответствие требованиям КТМС от одного общества к другому.
- 4) Технологическая блок-схема передачи права на освидетельствования судна на соответствие требованиям КТМС представлена в Приложении В.

**10.2 Обязательства РС как принимающего общества и переписка**

- 1) При получении запроса от Компании о передаче права на освидетельствования судна на соответствие требованиям КТМС от другого Общества, РС должен в письменной форме сообщить судовладельцу, что заявка на такую передачу может быть принята им только после того, как будет получено подтверждение (с сопроводительной документацией) что:
  - существующее Свидетельство не было изъято или иначе лишено законной силы ТО либо Администрацией флага;
  - все освидетельствования, инициированные ТО завершены с удовлетворительным результатом, если иное не оговорено между принимающим и теряющим обществами; и
  - любые серьезные недостатки были закрыты или понижены в градации ТО.
- 2) Получив от судовладельца письменный запрос о передаче права на освидетельствование, РС уведомит ТО, указанное в запросе Компании, используя этап 1 Формы TC MLC.
- 3) При оформлении этапа 1 Формы TC MLC в полях "**Responsible Person**" и "**Position**" следует указывать инициалы, фамилию и должность того сотрудника управления МСМ ГУР, который эту работу выполнял.
- 4) Контактные лица, факсы и адреса электронной почты для связи с Обществами МАКО по вопросам передачи права проведения освидетельствований судов на соответствие требованиям КТМС представлены на официальном сайте МАКО в разделе «IACS PR36 CONTACT DETAILS (for MLC Matters)»
- 5) Если данные о статусе освидетельствований, указываемые на этапе 2 Формы TC MLC, не будут получены из ТО в пределах трех (3) рабочих дней после уведомления, РС может использовать данные и информацию об освидетельствованиях, представленные судовладельцем. В таких случаях судовладельцу необходимо напомнить, что условия п.10.2.1 должны быть выполнены, когда РС запросит эту информацию от судовладельца.
- 6) Если часть II Декларации была рассмотрена и подтверждена ранее ТО, то РС должен повторно рассмотреть часть II Декларации до проведения освидетельствования судна, указанной далее в п.10.2.7. Если часть II Декларации была рассмотрена Администрацией флага, то РС должен действовать в соответствии с указаниями Администрации флага, относящимися к одобрению части II Декларации.
- 7) Для издания нового Свидетельства должно быть проведено освидетельствование. Если Свидетельство выдается Администрацией флага, эксперт может подтвердить такое Свидетельство от ее имени, если он уполномочен на это.
- 8) Выполняя освидетельствование, РС должен проверить все элементы КТМС, в той степени, на которую он уполномочен Администрацией флага, а также выполнение любых требований Администрации флага и любых вопросов, возникших во время последнего освидетельствования, выполненного ТО. Если передача права на освидетельствования происходит в пределах "вилки" промежуточного или возобновляющего освидетельствования, оно может послужить тем освидетельствованием, что предписано в п.10.2.7.
  - a) Если применимо, с учетом материалов, полученных при выполнении этапа 2 данной процедуры от ТО, либо от судовладельца, главному эксперту освидетельствования следует:
    - запланировать время для оценки результативности корректирующих действий по недостатку(ам) выявленному(ым) ТО, отражая эти действия, исходя из того, что применимо, в форме 8.5.10, План освидетельствования судна на соответствие требованиям КТМС, и/или 8.5.9, Отчет по освидетельствованию судна на соответствие требованиям КТМС;
    - в ходе освидетельствования – собирать объективные доказательства, способные подтвердить результативность выполненных судовладельцем корректирующих действий. Если корректирующие действия будут признаны эффективными, в акте(ах) ТО следует сделать соответствующие отметки;
    - при оформлении результатов освидетельствования следует сделать отметки, подтверждающие проверку результативности корректирующих действий по предыдущим недостаткам, выявленным ТО в:
      - использованном чек-листе;
      - соответствующем Отчете по освидетельствованию судна на соответствие требованиям КТМС (форма 8.5.9).
  - b) К отчёту об освидетельствовании, направляемому в ГУР, следует приложить копии актов теряющего общества с отметками об их проверке и если необходимо, приложить копии объективных доказательств, подтверждающих действия главного эксперта, проводившего освидетельствование(я).

- 9) Если освидетельствование проведено успешно, и РС выдает новое Свидетельство, он должен в течение одного (1) месяца от даты выдачи сообщить об этом в ТО, заполнив этап 3 Формы ТС MLC.
- 10) Если результаты освидетельствования отрицательны, и как результат передача права на освидетельствование судна на соответствие требованиям КТМС не подтверждена, то РС должен сообщить об этом ТО в пределах двух (2) рабочих дней даты освидетельствования, заполнив этап 3 Формы ТС MLC и приложив отчет об освидетельствовании, где будут полностью раскрыты причины отклонения.

## 10.3 Обязательства РС как теряющего общества и переписка

- 1) РС будет содействовать, предоставляя данные, определенные этапом 2 Формы ТС MLC в пределах трех (3) рабочих дней после получения заполненного этапа 1. Документация, прикладываемая РС к форме, включает:
  - последнее выпущенное Свидетельство о соответствии трудовым нормам в морском судоходстве;
  - последний отчет об освидетельствовании, включая любые выявленные недостатки;
  - в случае недостатков по КТМС она должна включать план корректирующих действий и период(ы) времени их предполагаемого выполнения;
  - любые другие данные, которые могут иметь значение для решения принять или отклонить передачу права на освидетельствования.
- 2) Получив информацию, что ПрО было выдано новое Свидетельство, РС издает "Уведомление об аннулировании Свидетельства" (форма 8.5.22) в соответствии с разделом 9.2 настоящего руководства, обеспечив, чтобы ПрО было включено в его рассылку.
- 3) Получив информацию, что освидетельствование имело отрицательные результаты из-за не устраненного серьезного недостатка, выявленного ПрО, РС рассмотрит полученные данные и примет соответствующие меры.

## 10.4 Другие требования

Любые административные отличия, возникающие в связи с внедрением настоящих процедурных требований, которые не могут быть устранены совместно принимающим и теряющим Обществами, должны выноситься на суд Постоянного секретариата для окончательного разрешения в соответствии с процедурами МАКО, том 3 Приложение 4 «Процедура МАКО по рассмотрению жалоб».

## 11 Ответственность и полномочия

- 11.1 Генеральный директор:
  - 1) утверждает настоящее Руководство и изменения к нему;
  - 2) определяет общую политику РС, направленную на обеспечение высокоэффективной системы по освидетельствованиям на соответствие требованиям КТМС.
- 11.2 Заместитель генерального директора - директор морского департамента (002):
  - 1) осуществляет координацию и контроль процессов освидетельствования на соответствие требованиям КТМС;
  - 2) несет ответственность за проведение общей политики РС при осуществлении этих процессов, а также их непрерывное совершенствование.
- 11.3 Начальник управления морских систем менеджмента (330):
  - 1) осуществляет методическое руководство и координацию работ в системе РС по освидетельствованию на соответствие требованиям КТМС;
  - 2) несет ответственность за своевременность разработки и корректировки нормативных документов по этим процессам, объективность анализа отчетных документов и обоснованность представляемых руководству РС предложений по их непрерывному совершенствованию;
  - 3) организует проведение анализа деятельности РС по освидетельствованию на соответствие требованиям КТМС.
- 11.4 Руководитель подразделения РС:
  - 1) обеспечивает практическое выполнение персоналом своего подразделения требований настоящего Руководства;
  - 2) если по результатам проведенного освидетельствования были выявлены недостатки, начальнику подразделения РС следует обеспечить:

## РОССИЙСКИЙ МОРСКОЙ РЕГИСТР СУДОХОДСТВА

Руководство по освидетельствованию условий труда и отдыха моряков на соответствие требованиям Конвенции 2006 года о труде в морском судоходстве

Издание: 2013

- контроль представления Компанией отчета о выполнении корректирующих действий в установленные сроки и в соответствии с согласованным планом;
  - анализ полученных сведений о выполнении корректирующих действий;
  - направление в Компанию и в ГУР информации о результатах анализа для принятия решения о возможности снять с оперативного контроля выявленный недостаток.
- 11.5 Обязанности главного эксперта МОТ
- 1) Если по результатам освидетельствования был выявлен хотя бы один недостаток, главный эксперт МОТ, являющийся руководителем группы, должен проинформировать ответственных представителей судовладельца / судна (если это применимо, назначенное лицо, капитана) об установленном в РС порядке действий в отношении таких недостатков.
  - 2) Главный эксперт МОТ несет ответственность за:
    - планирование и выполнение возложенных обязанностей эффективно и результативно;
    - выполнение применимых требований и других соответствующих указаний;
    - сообщение о любых серьезных затруднениях, возникающих при проведении освидетельствования;
    - организацию помощи технических специалистов, необходимой для компетентного проведения освидетельствования, как и когда это применимо;
    - незамедлительное представление и разъяснение недостатков судовладельцу;
    - сообщение о любых наблюдениях;
    - информирование о результатах освидетельствования ясно, убедительно и без неуместных задержек;
    - представление судовладельцу отчета об освидетельствовании;
    - проверку эффективности корректирующих действий, предпринятых судовладельцем.
  - 3) Главный эксперт МОТ должен обеспечить конфиденциальность документов, относящихся к освидетельствованию.
  - 4) При наличии доказательств не устраненного серьезного недостатка главный эксперт МОТ должен действовать, как предписано в Разделе 4 ,п.4.6.6, информируя власти государства порта, если это применимо.
- 11.6 Обязанности членов проверяющей группы
- 1) Эксперт МОТ несет ответственность за следующее:
    - проведение порученного освидетельствования эффективно и результативно;
    - исполнение применимых требований и других соответствующих указаний;
    - указание в отчете любых существенных обстоятельств, которые препятствовали проведению освидетельствования;
    - организацию специального технического содействия, если оно необходимо для подтверждения условий соответствия;
    - информирование о результатах освидетельствования в ясной, убедительной форме и без неоправданных задержек.
  - 2) Персонал, вовлеченный в процессы освидетельствования на соответствие требованиям КТМС, должен обеспечить конфиденциальность всей информации полученной во время освидетельствования.

## 12 Отчетные документы

По результатам применения требований настоящего Руководства в РС ведутся следующие отчетные документы:

- 1) Переписка по вопросам КТМС с:
  - судоходными компаниями, владельцами судов;
  - классификационными обществами – членами (ассоциированными членами) МАКО;
  - подразделениями ГУР и РС;
- 2) Ведущиеся в электронном виде журналы по КТМС:
  - регистрации Заявок на освидетельствование судна на соответствие требованиям КТМС - 048-32.01;
  - регистрации Актов о недостатках/наблюдениях - 048-32.02;
  - регистрации Отчетов об освидетельствовании судна на соответствие требованиям КТМС и Отчетов о рассмотрении Деклараций - 048-32.03;
  - учета и регистрации Деклараций о соблюдении трудовых норм в морском судоходстве - 048-32.04;
  - учета и регистрации Свидетельств о соответствии трудовым нормам в морском судоходстве - 048-32.05;
  - регистрации аннулированных Свидетельств о соответствии трудовым нормам в морском судоходстве - 048-32.06;



## РОССИЙСКИЙ МОРСКОЙ РЕГИСТР СУДОХОДСТВА

Руководство по освидетельствованию условий труда и отдыха моряков на соответствие требованиям Конвенции 2006 года о труде в морском судоходстве

Издание: 2013

- 3) **Формы документов, используемые при выполнении работ по КТМС.** Шаблоны форм документов представлены в Перечне электронных форм документов РС на служебном сайте ГУР. При работах по освидетельствованию судов на соответствие *требованиям КТМС* в РС могут оформляться:
- часть II Декларации о соблюдении трудовых норм в морском судоходстве соответствующего КО;
  - 8.5.2 - Письмо-заключение о соответствии;
  - 8.5.3 - Свидетельство о соответствии трудовым нормам в морском судоходстве;
  - 8.5.3А - Свидетельство о соответствии трудовым нормам в морском судоходстве соответствующего КО;
  - 8.5.3-1 - Свидетельство о соответствии трудовым нормам в морском судоходстве (краткосрочное);
  - 8.5.4 - Временное Свидетельство о соответствии трудовым нормам в морском судоходстве;
  - 8.5.4А - Временное Свидетельство о соответствии трудовым нормам в морском судоходстве соответствующего КО;
  - 8.5.4-2 – Документ о соответствии;
  - 8.5.4-2А - Документ о соответствии соответствующего КО;
  - 8.5.5 - Заявка на освидетельствование судна на соответствие требованиям КТМС;
  - 8.5.6-4 - Лист опроса по определению готовности судна к первичному освидетельствованию РС;
  - 8.5.6-1 - Контрольный лист первоначального освидетельствования судна на соответствие требованиям КТМС;
  - 8.5.6-1А - Контрольный лист первоначального освидетельствования судна на соответствие требованиям КТМС соответствующего КО;
  - 8.5.6-2 - Контрольный лист по рассмотрению Декларации о соблюдении трудовых норм в морском судоходстве;
  - 8.5.6-2А - Контрольный лист по рассмотрению Декларации о соблюдении трудовых норм в морском судоходстве соответствующего КО;
  - 8.5.6-3 - Контрольный лист промежуточного освидетельствования судна на соответствие требованиям КТМС;
  - 8.5.6-3А - Контрольный лист промежуточного освидетельствования судна на соответствие требованиям КТМС соответствующего КО;
  - 8.5.6-5 - Контрольный лист освидетельствования судна на соответствие требованиям КТМС для выдачи Временного Свидетельства;
  - 8.5.6-5А - Контрольный лист освидетельствования судна на соответствие требованиям КТМС для выдачи Временного Свидетельства соответствующего КО;
  - 8.5.8 - Акт о недостатке/наблюдении;
  - 8.5.9 - Отчет об освидетельствовании судна на соответствие требованиям КТМС / Отчет о рассмотрении Декларации / Отчет о переоформлении документов;
  - 8.5.10 - План освидетельствования судна на соответствие требованиям КТМС;
  - 8.5.12 - Декларация эксперта МОР;
  - 8.5.22 - Уведомление об Аннулировании Свидетельства о соответствии трудовым нормам в морском судоходстве;
  - 8.5.23 - Поручение на выполнение услуг по освидетельствованию судна на соответствие требованиям Конвенции 2006 года о труде в морском судоходстве.
  - АР – План корректирующих (предупреждающих) действий.
  - ТС МLC – Передача права проведения освидетельствований судов на соответствие требованиям КТМС.

### 13 Измерение процесса освидетельствований судов на соответствие требованиям КТМС

- 1) Для измерения и оценки результативности процесса Ф4.6 установлены показатели, приведенные в таблице 13.1. Отдел 332 представляет сводные результаты в отдел качества (413) в сроки, установленные в «Инструкции по проведению анализа системы менеджмента качества РС», НД 2-060102-002.
- 2) Показатели, указанные в таблице 13.1, также используются для мониторинга процесса в течение года. Мониторинг производится специалистами отдела 332.

Таблица 13.1

**РОССИЙСКИЙ МОРСКОЙ РЕГИСТР СУДОХОДСТВА**

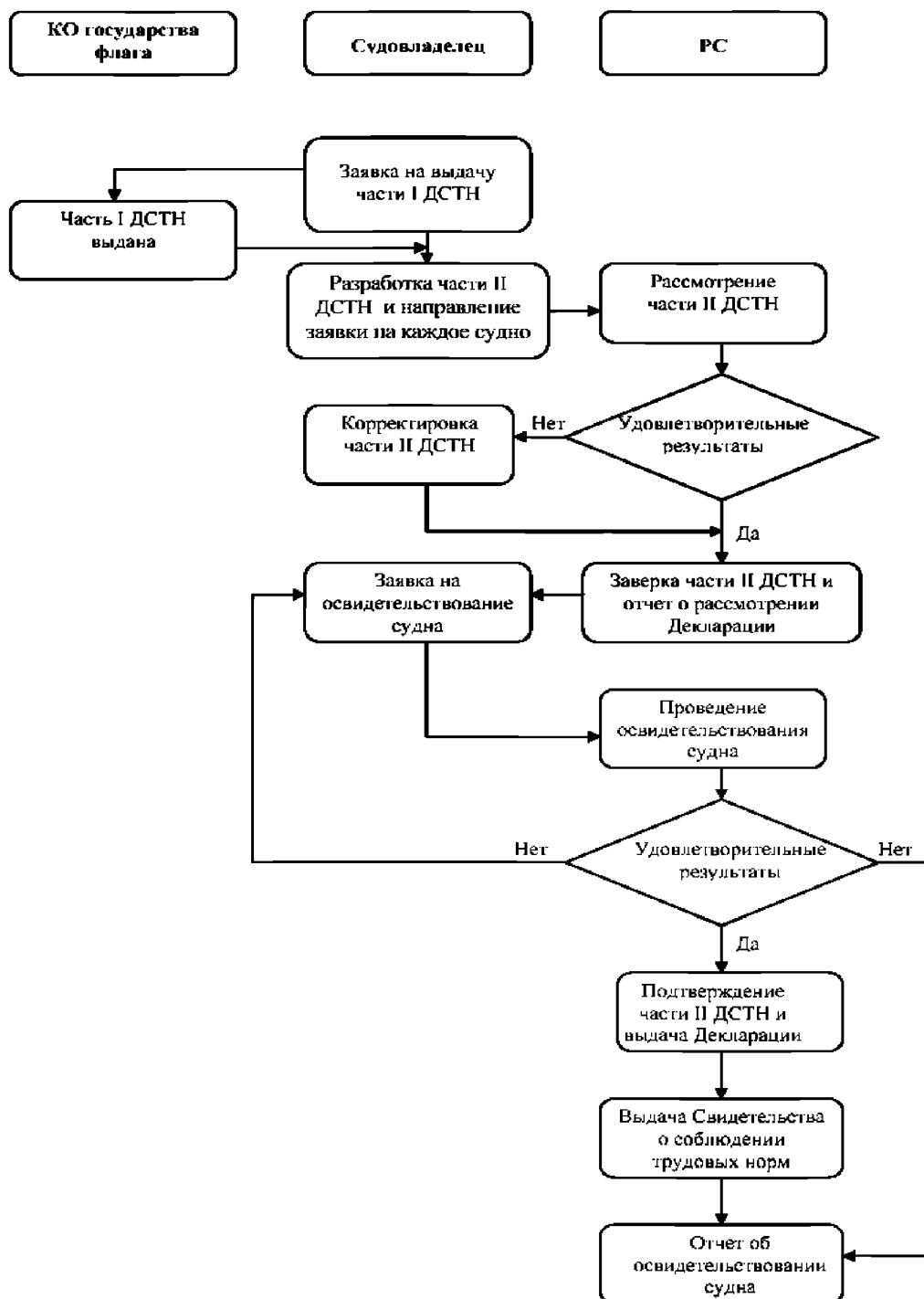
Руководство по освидетельствованию условий труда и отдыха моряков на соответствие требованиям Конвенции 2006 года о труде в морском судоходстве

Издание: 2013

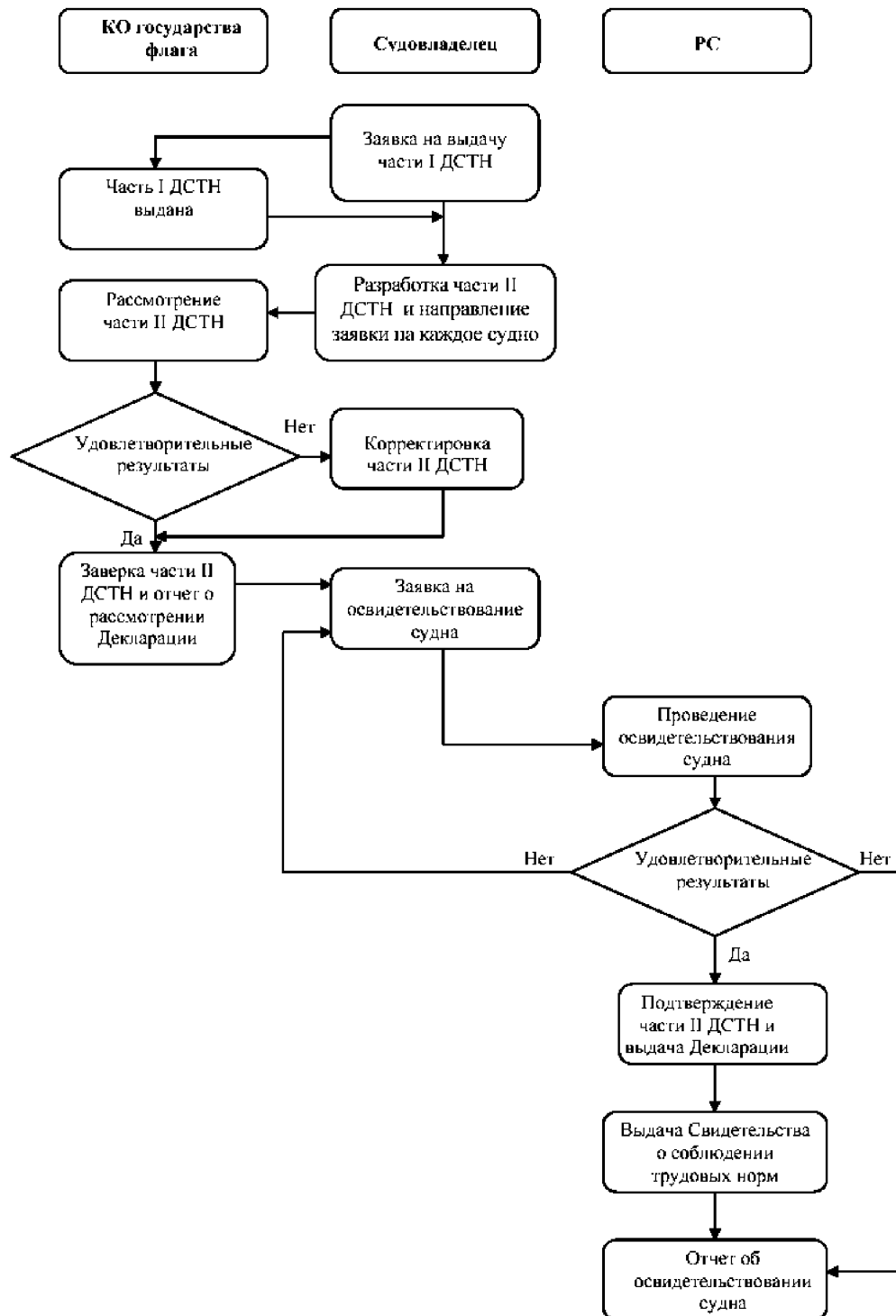
Код	Название процесса	Показатели измерения процессов, пояснения	Желаемая величина	Подразделение ГУР, ответственное за сбор данных	Требуется учет данных в 100, 200	Процесс оценивается применительно к подразделениям
Ф4.6	Освидетельствование судов на соответствие требованиям КТМС	Qсвид, с ошибками / Qсвид, выданных подразделениями ГУР/ РС ↓		332	Да	100, 200, 332
		НСвнеш + НСвп + НСпд / Кол-во выполненных поручений (по числу полученных отчетов) ↓		413 / 332	Нет	-
		НСпотр / Кол-во выполненных поручений (по числу полученных отчетов) ↓		413 / 332	Нет	-

**Приложение А**

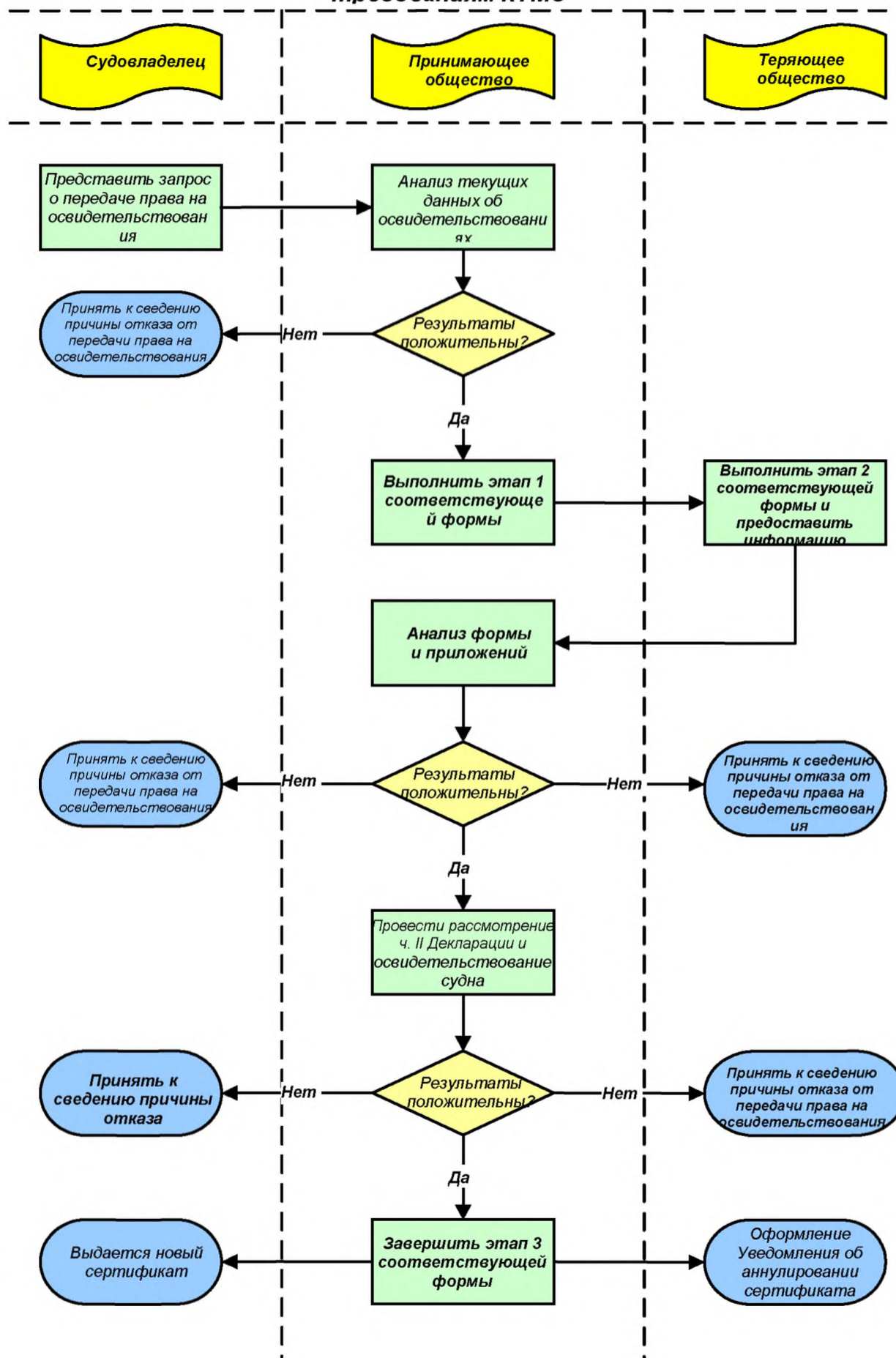
Граф-схема алгоритма общего взаимодействия РС с судовладельцем и КО государства флага при наличии поручения на рассмотрение части II ДСТН



Граф-схема алгоритма общего взаимодействия РС с судовладельцем и КО государства флага при отсутствии поручения на рассмотрение части II ДСТН



**Приложение В**  
**Блок-схема передачи права на освидетельствования судна на соответствие требованиям КТМС**



**Приложение С**

	<b>Сценарий</b>	<b>Тип освидетельствования</b>	<b>Минимальный объем освидетельствования</b>	<b>Выполняется</b>	<b>Выпускаемые документы</b>
1	Изменение названия судна	Освидетельствование на борту судна или Переоформление документов	1. Проверить правильности названия судна в свидетельстве о регистрации судна, ЖНР или часть I ДСТН. 2. <b>Инспектор РС</b> должен исправить название судна в Свидетельстве о соответствии трудовых норм в морском судоходстве и в части II ДСТН (если применимо). Затем направить копии исправленных документов в управление МСМ ГУР. 3. <b>Эксперт МОТ</b> должен переоформить часть II ДСТН (если применимо) и Свидетельства о соответствии трудовых норм в морском судоходстве.	<b>Инспектором РС или Экспертом МОТ по письменному согласованию с ГУР</b> оформляется Отчет по ф. 6.1.03, который средствами оперативной связи в пределах пяти рабочих дней направляется в управление МСМ ГУР.	<b>Инспектор РС:</b> Вносит правку в имеющееся Свидетельство о соответствии трудовых норм в морском судоходстве и часть II ДСТН (если применимо). <b>Эксперт МОТ:</b> 1) Переоформляет часть II ДСТН (если применимо). 2) Переоформляет Свидетельство о соответствии трудовых норм в морском судоходстве с тем же сроком действия.
2	Изменение названия судовладельца	Переоформление документов	1. Проверить правильности нового названия судовладельца в части II ДСТН. 2. Подтвердить отсутствие изменений содержания в части II ДСТН, кроме названия судовладельца.	<b>Экспертом МОТ</b>	1) Переоформляет часть II ДСТН. 2) Переоформляет Свидетельство о соответствии трудовых норм в морском судоходстве с тем же сроком действия.
3	Изменение адреса судовладельца	Переоформление документов	1. Проверить правильности нового адреса судовладельца в части II ДСТН. 2. Подтвердить отсутствие изменений содержания в части II ДСТН, кроме адреса судовладельца.	<b>Экспертом МОТ</b>	1) Переоформляет часть II ДСТН. 2) Переоформляет Свидетельство о соответствии трудовых норм в морском судоходстве с тем же сроком действия.
4	Изменение типа судна – изменения в части I ДСТН отсутствуют.	Переоформление документов	Проверить правильность типа судна.	<b>Экспертом МОТ</b>	Переоформляет Свидетельство о соответствии трудовых норм в морском судоходстве с тем же сроком действия.

**РОССИЙСКИЙ МОРСКОЙ РЕГИСТР СУДОХОДСТВА**

Руководство по освидетельствованию условий труда и отдыха моряков на соответствие требованиям Конвенции 2006 года о труде в морском судоходстве

Издание: 2013

	<b>Сценарий</b>	<b>Тип освидетельствования</b>	<b>Минимальный объем освидетельствования</b>	<b>Выполняется</b>	<b>Выпускаемые документы</b>
5	Изменение типа судна – имеются изменения в части I ДСТН	Дополнительное освидетельствование на борту	1. Проверить изменения в части II ДСТН. 2. Проверить выполнение мер измененных в части II ДСТН.	<b>Экспертом МОТ</b>	1) Переоформляет часть II ДСТН. 2) Переоформляет Свидетельство о соответствии трудовых норм в морском судоходстве с тем же сроком действия.
6	Значительное изменение конструкции судна или оборудования	Дополнительное освидетельствование (в объеме первичного или первоначального освидетельствования) после консультаций с Администрацией флага	Провести дополнительное освидетельствование.	<b>Экспертом МОТ</b>	1) Переоформляет часть II ДСТН (если применимо). 2) Оформляет Временное Свидетельство о соответствии трудовых норм в морском судоходстве.
7	Вывод судна из эксплуатации и более чем на 6 месяцев	Дополнительное, промежуточное или возобновляющее освидетельствование.	Подтвердить часть II ДСТН.	<b>Экспертом МОТ</b>	Подтверждение/возобновление Свидетельства о соответствии трудовых норм в морском судоходстве.
8	Перевыдача части I ДСТН – имеются изменения в части I ДСТН	Дополнительное освидетельствование на борту	1. Проверить изменения в части II ДСТН. 2. Проверить выполнение мер измененных в части II ДСТН.	<b>Экспертом МОТ</b>	1) Переоформляет часть II ДСТН. 2) Переоформляет Свидетельство о соответствии трудовых норм в морском судоходстве с тем же сроком действия.

**Примечание:** Вышеизложенное должно применяться при отсутствии каких-либо инструкций, предписывающих обратное, со стороны Администрации флага.

**РОССИЙСКИЙ МОРСКОЙ РЕГИСТР СУДОХОДСТВА**

Руководство по освидетельствованию условий труда и отдыха моряков на соответствие требованиям Конвенции 2006 года о труде в морском судоходстве

Издание: 2013

**Лист учета изменений**

Идентификационный номер изменения	Дата изменения	№ документа СЭД «Тезис»	Номера измененных пунктов
2-080101-014-A1 2-080101-014-A2	03.03.2014 31.12.2014	45237 294583	<p>стр.3: п.3.1.8- удален, пп.2.23, 3.1.8 – добавлен;                      стр.4: п.3.1.3.1 – откорректирован;                      стр.7: пп.4.3.1.2, 4.3.1.5 – откорректирован;                      стр.8: пп.4.3.1.8, 4.3.2.5, 4.3.3.1 – откорректирован;                      стр.9: пп.4.3.4.4, 4.3.6.1, 4.3.7.1 – откорректирован;                      стр.10: пп.4.3.7.2, 4.3.8.4, 4.3.8.5, 4.3.9.3 – добавлен,                      пп.4.3.7.3, 4.3.8.1, 4.3.8.7 – откорректирован;                      стр.12: пп.4.4.3.7, 4.4.3.8, 4.4.4.3, 4.4.5.1 – откорректирован;                      стр.13: п.4.4.6.4 - удален, п.4.4.7.3 – добавлен, п.4.5.3 – откорректирован;                      стр.14: п.4.5.5 – добавлен;                      стр.16: п.4.6.4.16 – откорректирован;                      стр.17: пп.4.6.7.2, 4.6.7.3, 4.6.7.4 – откорректирован;                      стр.18: п.4.7.3 – откорректирован;                      стр.19: п.5.2.6 – добавлен, пп.5.2.1, 5.2.5, 5.3.1 – откорректирован;                      стр.20: п.5.5.4 – откорректирован;                      стр.21: п.5.6.8 – добавлен;                      стр.22: пп.6.3.3 - 6.3.6 - удален, п. 6.3.3 – добавлен;                      стр.24: пп.6.3.22, 6.3.24, 6.3.25, – откорректирован;                      пп. 6.3.23, 6.3.28 – добавлен;                      стр.25: п.6.4.2 – добавлен;                      стр.26: пп.7.2.7 - 7.2.9 – добавлен;                      стр.27: пп.7.2.10, 7.2.11 – добавлен;                      стр.29: пп.7.4.5.2, 7.4.5.5 , 7.4.5.6 – откорректирован;                      стр.30: п.7.5.6 – откорректирован, пп.7.5.3, 7.5.4 – добавлен;                      стр.32: пп.8.3.1, 8.3.3 – откорректирован;                      стр.33: пп.8.4.8, 8.4.15 – откорректирован;                      стр.34: пп.8.5.1, 8.5.2, 8.6, 8.6.1, 8.6.5, 8.6.6, 8.6.7 – откорректирован;                      стр.42: Раздел 13 – добавлен;                      стр.47: п.6 – откорректирован, п.8 – добавлен;</p>