

---

ФЕДЕРАЛЬНОЕ АГЕНТСТВО  
ПО ТЕХНИЧЕСКОМУ РЕГУЛИРОВАНИЮ И МЕТРОЛОГИИ

---



НАЦИОНАЛЬНЫЙ  
СТАНДАРТ  
РОССИЙСКОЙ  
ФЕДЕРАЦИИ

ГОСТ Р ИСО/ТС  
10303-1246—  
2015

---

Системы автоматизации производства  
и их интеграция

**ПРЕДСТАВЛЕНИЕ ДАННЫХ ОБ ИЗДЕЛИИ  
И ОБМЕН ЭТИМИ ДАННЫМИ**

Часть 1246

Прикладной модуль.  
Классифицирующий атрибут

ISO/TS 10303-1246:2004

Industrial automation systems and integration — Product data representation  
and exchange — Part 1246: Attribute classification: Qualifications  
(IDT)

Издание официальное



Москва  
Стандартинформ  
2016

## Предисловие

1 ПОДГОТОВЛЕН Обществом с ограниченной ответственностью «Корпоративные электронные системы» на основе собственного аутентичного перевода на русский язык международного документа, указанного в пункте 4

2 ВНЕСЕН Техническим комитетом по стандартизации ТК 459 «Информационная поддержка жизненного цикла изделий».

3 УТВЕРЖДЕН И ВВЕДЕН В ДЕЙСТВИЕ Приказом Федерального агентства по техническому регулированию и метрологии от 11 ноября 2015 г. № 1749-ст

4 Настоящий стандарт идентичен международному документу ИСО/ТС 10303-1246:2004 «Системы автоматизации производства и их интеграция. Представление данных об изделии и обмен этими данными. Часть 1246. Прикладной модуль. Классифицирующий атрибут» (ISO/TS 10303-1246:2004 «Industrial automation systems and integration — Product data representation and exchange — Part 1246: Application module: Attribute classification»).

При применении настоящего стандарта рекомендуется использовать вместо ссылочных международных стандартов и документов соответствующие им национальные стандарты Российской Федерации, сведения о которых приведены в дополнительном приложении ДА

### 5 ВВЕДЕН ВПЕРВЫЕ

*Правила применения настоящего стандарта установлены в ГОСТ Р 1.0—2012 (раздел 8). Информация об изменениях к настоящему стандарту публикуется в ежегодном (по состоянию на 1 января текущего года) информационном указателе «Национальные стандарты», а официальный текст изменений и поправок — в ежемесячном информационном указателе «Национальные стандарты». В случае пересмотра (замены) или отмены настоящего стандарта соответствующее уведомление будет опубликовано в ближайшем выпуске ежемесячного информационного указателя «Национальные стандарты». Соответствующая информация, уведомление и тексты размещаются также в информационной системе общего пользования — на официальном сайте Федерального агентства по техническому регулированию и метрологии в сети Интернет ([www.gost.ru](http://www.gost.ru))*

© Стандартиформ, 2016

Настоящий стандарт не может быть полностью или частично воспроизведен, тиражирован и распространен в качестве официального издания без разрешения Федерального агентства по техническому регулированию и метрологии

## Содержание

1 Область применения . . . . .	1
2 Нормативные ссылки . . . . .	1
3 Термины и сокращения . . . . .	2
3.1 Термины, определенные в ИСО 10303-1 . . . . .	2
3.2 Термин, определенный в ИСО 10303-202 . . . . .	2
3.3 Термины, определенные в ИСО/ТС 10303-1001 . . . . .	3
3.4 Термин, определенный в ИСО/ТС 10303-1017 . . . . .	3
3.5 Термин, определенный в ИСО/ТС 10303-54 . . . . .	3
3.6 Термины, определенные в ИСО/ТС 10303-1275 . . . . .	3
3.7 Сокращения . . . . .	3
4 Информационные требования . . . . .	3
4.1 ПЭМ, необходимый для прикладного модуля . . . . .	3
4.2 Определения типа данных ПЭМ . . . . .	4
5 Интерпретированная модель модуля . . . . .	5
5.1 Спецификация отображения . . . . .	5
5.2 Сокращенный листинг ИММ на языке EXPRESS . . . . .	7
Приложение А (обязательное) Сокращенное наименование объекта ИММ . . . . .	10
Приложение В (обязательное) Регистрация информационных объектов . . . . .	11
Приложение С (справочное) EXPRESS-G диаграммы ПЭМ . . . . .	12
Приложение D (справочное) EXPRESS-G диаграммы ИММ . . . . .	13
Приложение Е (справочное) Машинно-интерпретируемые листинги . . . . .	14
Приложение ДА (справочное) Сведения о соответствии ссылочных международных стандартов и документов национальным стандартам Российской Федерации . . . . .	15
Библиография . . . . .	16

## Введение

Стандарты комплекса ИСО 10303 распространяются на компьютерное представление информации об изделиях и обмен данными об изделиях. Их целью является обеспечение нейтрального механизма, способного описывать изделия на всем протяжении их жизненного цикла. Этот механизм применим не только для обмена файлами в нейтральном формате, но является также основой для реализации и совместного доступа к базам данных об изделиях и организации архивирования.

Настоящий стандарт специфицирует прикладной модуль, обеспечивающий классификацию атрибута объекта, определенного на языке EXPRESS. Стандартные значения, используемые при классификации, определены как классы, представленные объектами **Class**.

### Примечания

1 Определение класса, представленного объектом **Class**, может храниться во внешней библиотеке классов.

2 Когда для классификации используется атрибут объекта, определенного с использованием языка EXPRESS, значение атрибута этого объекта будет наименованием (атрибут *name*) или обозначением (атрибут *identifier*) объекта, представляющего класс.

В разделе 1 настоящего стандарта определены область применения данного прикладного модуля, а также его функциональность и относящиеся к нему данные.

В разделе 3 приведены термины, определенные в других стандартах комплекса ИСО 10303 и примененные в настоящем стандарте.

В разделе 4 установлены информационные требования к прикладной предметной области, используя принятую в ней терминологию.

В приложении С дано графическое представление информационных требований, именуемое прикладной эталонной моделью (ПЭМ). Структуры ресурсов интерпретированы, чтобы соответствовать информационным требованиям. Результатом данной интерпретации является интерпретированная модель модуля (ИММ). Данная интерпретация, представленная в 5.1, устанавливает соответствие между информационными требованиями и ИММ. Сокращенный листинг ИММ, представленный в 5.2, специфицирует интерфейс к ресурсам. Графическое представление сокращенного листинга ИММ приведено в приложении D.

Имя типа данных на языке EXPRESS может использоваться для ссылки на сам тип данных, либо на экземпляр данных этого типа. Различие в использовании обычно понятно из контекста. Если существует вероятность неоднозначного толкования, то в текст включается фраза «объектный тип данных» либо «экземпляр(ы) объектного типа данных».

Двойные кавычки (“...”) означают цитируемый текст, одинарные кавычки (‘...’) — значения конкретных текстовых строк.

## Системы автоматизации производства и их интеграция

## ПРЕДСТАВЛЕНИЕ ДАННЫХ ОБ ИЗДЕЛИИ И ОБМЕН ЭТИМИ ДАННЫМИ

## Часть 1246

## Прикладной модуль. Классифицирующий атрибут

Industrial automation systems and integration. Product data representation and exchange.  
Part 1246. Application module. Attribute classification

Дата введения — 2016—04—01

## 1 Область применения

Настоящий стандарт определяет прикладной модуль «Классифицирующий атрибут». В область применения настоящего стандарта входит связь значения, представленного классом, с атрибутом объекта.

Примечание — Сами объекты определяются в других прикладных модулях, расширяющих настоящий прикладной модуль.

В область применения настоящего стандарта не входит существование класса.

## 2 Нормативные ссылки

В настоящем стандарте использованы нормативные ссылки на следующие международные стандарты и документы (для датированных ссылок следует использовать указанное издание, для недатированных ссылок — последнее издание указанного документа, включая все поправки к нему):

ИСО/МЭК 8824-1:2002<sup>1)</sup> Информационные технологии. Взаимосвязь открытых систем. Абстрактная синтаксическая нотация версии один (ASN.1). Часть 1. Спецификация основной нотации (ISO/IEC 8824-1:2002, Information technology — Abstract Syntax Notation One (ASN.1) — Part 1: Specification of basic notation)

ИСО 10303-1:1994 Системы автоматизации производства и их интеграция. Представление данных об изделии и обмен этими данными. Часть 1. Общие представления и основополагающие принципы (ISO 10303-1:1994, Industrial automation systems and integration — Product data representation and exchange — Part 1: Overview and fundamental principles)

ИСО 10303-11:2004 Системы автоматизации производства и их интеграция. Представление данных об изделии и обмен этими данными. Часть 11. Методы описания. Справочное руководство по языку EXPRESS (ISO 10303-11:2004, Industrial automation systems and integration — Product data representation and exchange — Part 11: Description methods: The EXPRESS language reference manual)

ИСО 10303-21:2002 Системы автоматизации производства и их интеграция. Представление данных об изделии и обмен этими данными. Часть 21. Методы реализации. Кодирование открытым

<sup>1)</sup> Отменен. Действует ИСО/МЭК 8824-1:2008.

текстом структуры обмена (ISO 10303-21:2002, Industrial automation systems and integration — Product data representation and exchange — Part 21: Implementation methods: Clear text encoding of the exchange structure)

ИСО 10303-41:2005 Системы автоматизации производства и их интеграция. Представление данных об изделии и обмен этими данными. Часть 41. Интегрированный обобщенный ресурс. Основы описания и поддержки изделий (ISO 10303-41:2005, Industrial automation systems and integration — Product data representation and exchange — Part 41: Integrated generic resource: Fundamentals of product description and support)

ИСО 10303-54:2005 Системы автоматизации производства и их интеграция. Представление данных об изделии и обмен этими данными. Часть 54. Интегрированные обобщенные ресурсы. Теория множеств (ISO 10303-54, Industrial automation systems and integration — Product data representation and exchange — Part 54: Integrated generic resource: Set theory)

ИСО 10303-202:1996 Системы автоматизации производства и их интеграция. Представление данных об изделии и обмен этими данными. Часть 202. Прикладные протоколы. Ассоциативные чертежи (ISO 10303-202:1996, Industrial automation systems and integration — Product data representation and exchange — Part 202: Application protocol: Associative draughting)

ИСО/ТС 10303-1001:2004<sup>1)</sup> Системы автоматизации производства и их интеграция. Представление данных об изделии и обмен этими данными. Часть 1001. Прикладной модуль. Присваивание внешнего вида (ISO/TS 10303-1001:2004, Industrial automation systems and integration — Product data representation and exchange — Part 1001: Application module: Appearance assignment)

ИСО/ТС 10303-1017:2004<sup>2)</sup> Системы автоматизации производства и их интеграция. Представление данных об изделии и обмен этими данными. Часть 1017. Прикладной модуль. Идентификация изделия (ISO/TS 10303-1017:2004, Industrial automation systems and integration — Product data representation and exchange — Part 1017: Application module: Product identification)

ИСО/ТС 10303-1070:2004 Системы автоматизации производства и их интеграция. Представление данных об изделии и обмен этими данными. Часть 1070. Прикладной модуль. Класс (ISO/TS 10303-1070:2004, Industrial automation systems and integration — Product data representation and exchange — Part 1070: Application module: Class).

ИСО/ТС 10303-1275:2004 Системы автоматизации производства и их интеграция. Представление данных об изделии и обмен этими данными. Часть 1275. Прикладной модуль. Внешний класс (ISO/TS 10303-1275:2004, Industrial automation systems and integration — Product data representation and exchange — Part 1275: Application module: External class)

### 3 Термины и сокращения

#### 3.1 Термины, определенные в ИСО 10303-1

В настоящем стандарте применены следующие термины:

- приложение (application);
- прикладной объект (application object);
- прикладной протокол; ПП (application protocol; AP);
- прикладная эталонная модель; ПЭМ (application reference model; ARM);
- данные (data);
- информация (information);
- интегрированный ресурс (integrated resource);
- изделие (product);
- данные об изделии (product data).

#### 3.2 Термин, определенный в ИСО 10303-202

В настоящем стандарте применен следующий термин:

- прикладная интерпретированная конструкция; ПИК (application interpreted construct; AIC).

<sup>1)</sup> Отменен. Действует ИСО/ТС 10303-1001:2010.

<sup>2)</sup> Отменен. Действует ИСО/ТС 10303-1017:2010.

**3.3 Термины, определенные в ИСО/ТС 10303-1001**

В настоящем стандарте применены следующие термины:

- **прикладной модуль**; ПМ (application module; AM);
- **интерпретированная модель модуля**; ИММ (module interpreted model; MIM).

**3.4 Термин, определенный в ИСО/ТС 10303-1017**

В настоящем стандарте применен следующий термин:

- **общие ресурсы** (common resources).

**3.5 Термин, определенный в ИСО/ТС 10303-54**

В настоящем стандарте применен следующий термин:

- **класс** (class).

**3.6 Термины, определенные в ИСО/ТС 10303-1275**

В настоящем стандарте применены следующие термины:

- **библиотека классов** (class library);
- **библиотека внешних классов** (external class library).

**3.7 Сокращения**

В настоящем стандарте применены следующие сокращения:

- ПМ — прикладной модуль;  
 ПЭМ — прикладная эталонная модель;  
 ИММ — интерпретированная модель модуля;  
 URL — унифицированный указатель информационного ресурса.

**4 Информационные требования**

В настоящем разделе определены информационные требования к прикладному модулю «Классифицирующий атрибут», представленные в форме ПЭМ.

Примечания

- 1 Графическое представление информационных требований приведено в приложении С.
- 2 Спецификация отображения определена в 5.1. Она показывает, как удовлетворяются информационные требования при использовании общих ресурсов и конструкций, определенных в схеме ИММ или импортированных в схему ИММ прикладного модуля, описанного в настоящем стандарте.

Ниже представлен фрагмент EXPRESS-спецификации, с которого начинается описание схемы **Attribute\_classification\_arm**. В нем определены необходимые внешние ссылки.

EXPRESS-спецификация:

```
*)
SCHEMA Attribute_classification_arm;
(*
```

**4.1 ПЭМ, необходимый для прикладного модуля**

Ниже представлены интерфейсные операторы языка EXPRESS, посредством которых задаются элементы, импортированные из прикладных эталонных моделей других прикладных модулей.

EXPRESS-спецификация:

```
*)
USE FROM Class_arm; -- ISO/TS 10303-1070
(*
```

## Примечания

1 Схема, ссылка на которую приведена выше, определена в следующем документе комплекса ИСО 10303:

**Class\_arm** — ИСО/ТС 10303-1070.

2 Графическое представление этой схемы приведено на рисунках С.1 и С.2, приложение С.

## 4.2 Определения типа данных ПЭМ

В данном подразделе приведен определенный в ПЭМ тип данных рассматриваемого прикладного модуля.

### 4.2.1 Тип данных **classified\_attribute\_select**

Тип данных **classified\_attribute\_select** является расширяемым списком альтернативных именованных типов данных. Дополнительные альтернативные типы данных задаются в выбранных (SELECT) типах данных, расширяющих тип данных **classified\_attribute\_select**.

Примечание — Для того чтобы обеспечить уверенность в том, что для объектов, ссылающихся на пустой расширяемый выбираемый (SELECT) тип данных, существует хотя бы один тип разрешенных экземпляров, в прикладных модулях, использующих этот тип данных, требуется его расширение.

Список выбора содержит объекты, атрибуты которых используются для классификации.

#### EXPRESS-спецификация:

\*)

```
TYPE classified_attribute_select = EXTENSIBLE GENERIC_ENTITY SELECT;
```

```
END_TYPE;
```

(\*

## 4.3 Определение объектов ПЭМ

В настоящем подразделе определены объекты ПЭМ прикладного модуля «Квалификация». Каждый объект ПЭМ является простейшим неделимым элементом, который моделирует уникальное понятие прикладной области, и содержит атрибуты для представления объекта. Ниже приведен объект ПЭМ и его определение.

### 4.3.1 Объект **Attribute\_classification**

Посредством объекта **Attribute\_classification** утверждается, что атрибут экземпляра объекта, определенного на языке EXPRESS, задает принадлежность объекта классу, представленному объектом **Class**.

*Пример — В некотором процессе деловой деятельности приняты три статуса документов: 'approved' (утвержден), 'dis-approved' (отклонен) и 'in-work' (в работе). Каждому из статусов соответствует класс, представленный объектом **Class**.*

Когда данному документу присваивается, например, статус 'approved' (утвержден), этот статус представляется атрибутом **status\_name** (наименование статуса), входящим в определение объекта **Approval\_status**, представляющего статус утверждения. Посредством экземпляра объекта **Attribute\_classification** на основе значения этого атрибута, имя которого задается атрибутом **attribute\_name**, устанавливается, что экземпляр принадлежит к заданному атрибутом **allowed\_value** классу, представленному объектом **Class**, имеющим обозначение 'approved' (утвержден), а посредством атрибута **classified\_entity** устанавливается связь с экземпляром упомянутого объекта **Approval\_status**.

#### EXPRESS-спецификация:

\*)

```
ENTITY Attribute_classification;
```

```
  allowed_value : Class;
```

```
  attribute_name : STRING;
```

```
  classified_entity : SET[1:?] OF classified_attribute_select;
```

```
END_ENTITY;
```

(\*



Определения атрибутов:

**allowed\_value** — экземпляр представляющего класс объекта Class. Обозначение или наименование объекта Class задает значение атрибута с именем, задаваемым значением атрибута attribute\_name настоящего объекта, определенного для объектов, играющих роль элементов агрегатного атрибута classified\_entity настоящего объекта;

**attribute\_name** — наименование EXPRESS-атрибута, значение которого определяется принадлежностью объекта к классу;

**classified\_entity** — экземпляр одного из тех типов данных, которые входят в список выбора выбираемого типа данных classified\_attribute\_select. Объект должен иметь собственный или наследуемый атрибут с именем, задаваемым значением атрибута attribute\_name настоящего объекта.

Неформальные положения:

**IR1.** Областью определения классифицируемого атрибута не должен быть объектный тип данных.

\*)

END\_SCHEMA; -- Attribute\_classification\_arm

(\*

## 5 Интерпретированная модель модуля (ИММ)

### 5.1 Спецификация отображения

В настоящем стандарте под термином «прикладной элемент» понимается любой объектный тип данных, определенный в разделе 4, любой из его явных атрибутов и любое ограничение на подтипы. Термин «элемент ИММ» означает любой объектный тип данных, определенный в 5.2 или импортированный с помощью оператора USE FROM из другой EXPRESS-схемы, а также любой из его атрибутов и любое ограничение на подтипы, определенное в 5.2 либо импортированное с помощью оператора USE FROM.

В данном подразделе представлена спецификация отображения, которая определяет, как каждый прикладной элемент, описанный в разделе 4 настоящего стандарта, отображается на один или более элементов ИММ (см. 5.2).

Спецификация отображения для каждого объекта ПЭМ определена ниже в отдельном пункте. Спецификация отображения атрибута объекта ПЭМ описывается в подпункте пункта, содержащего спецификацию отображения этого объекта. Каждая спецификация содержит не более пяти секций.

Секция «Заголовок» содержит:

- наименование рассматриваемого объекта ПЭМ или ограничение на подтипы либо
- наименование атрибута рассматриваемого объекта ПЭМ, если данный атрибут ссылается на тип, не являющийся объектным типом данных или типом SELECT, который содержит или может содержать объектные типы данных, либо
- составное выражение вида «связь объекта <наименование объекта ПЭМ> с объектом <тип данных, на который дана ссылка> (представляющим атрибут <наименование атрибута>)», если данный атрибут ссылается на тип данных, являющийся объектным типом данных или типом SELECT, который содержит или может содержать объектные типы данных.

Секция «Элемент ИММ» содержит в зависимости от рассматриваемого прикладного элемента:

- наименование одного или более объектных типов данных ИММ;
- наименование атрибута объекта ИММ, представленное в виде синтаксической конструкции <наименование объекта>.<наименование атрибута>, если рассматриваемый атрибут ссылается на тип, не являющийся объектным типом данных или типом SELECT, который содержит или может содержать объектные типы данных;
- ключевое слово PATH, если рассматриваемый атрибут объекта ПЭМ ссылается на объектный тип данных или на тип SELECT, который содержит или может содержать объектные типы данных;
- ключевое слово IDENTICAL MAPPING, если оба прикладных объекта, присутствующих в прикладном утверждении, отображаются на тот же самый экземпляр объектного типа данных ИММ;
- синтаксическую конструкцию /SUPERTYPE(<наименование супертипа>)/, если рассматриваемый объект ПЭМ отображается как его супертип;
- одну или более конструкций /SUBTYPE(<наименование подтипа>)/, если отображение рассматриваемого объекта ПЭМ является объединением отображений его подтипов.

Если отображение прикладного элемента содержит более одного элемента ИММ, то каждый из этих элементов ИММ представлен в отдельной строке спецификации отображения, заключенной в круглые или квадратные скобки.

Секция «Источник» содержит:

- обозначение стандарта ИСО, в котором определен данный элемент ИММ, для тех элементов ИММ, которые определены в общих ресурсах;
- обозначение настоящего стандарта для тех элементов ИММ, которые определены в схеме ИММ настоящего стандарта.

Данная секция опускается, если в секции «Элемент ИММ» используются ключевые слова PATH или IDENTICAL MAPPING.

Секция «Правила» содержит наименование одного или более глобальных правил, которые применяются к совокупности объектных типов данных ИММ, перечисленных в секции «Элемент ИММ» или «Ссылочный путь». Если правила не применяются, то данную секцию опускают.

За ссылкой на глобальное правило может следовать ссылка на подпункт, в котором определено данное правило.

Секция «Ограничение» содержит наименование одного или более ограничений на подтипы, которые применяются к совокупности объектных типов данных ИММ, перечисленных в секции «Элемент ИММ» или «Ссылочный путь». Если ограничения на подтипы отсутствуют, то данную секцию опускают.

За ссылкой на ограничение подтипа может следовать ссылка на подпункт, в котором определено данное ограничение на подтипы.

Секция «Ссылочный путь» содержит:

- ссылочный путь к супертипам в общих ресурсах для каждого элемента ИММ, определенного в настоящем стандарте;
- спецификацию взаимосвязей между элементами ИММ, если отображение прикладного элемента требует связать экземпляры нескольких объектных типов данных ИММ. В этом случае в каждой строке ссылочного пути указывают роль элемента ИММ по отношению к ссылающемуся на него элементу ИММ или к следующему по ссылочному пути элементу ИММ.

В выражениях, определяющих ссылочные пути и ограничения между элементами ИММ, применяются следующие условные обозначения:

- [ ] — в квадратные скобки заключают несколько элементов ИММ или частей ссылочного пути, которые требуются для обеспечения соответствия информационному требованию;
- ( ) — в круглые скобки заключают несколько элементов ИММ или частей ссылочного пути, которые являются альтернативными в рамках отображения для обеспечения соответствия информационному требованию;
- { } — в фигурные скобки заключают фрагмент, ограничивающий ссылочный путь для обеспечения соответствия информационному требованию;
- < > — в угловые скобки заключают один или более необходимых ссылочных путей;
- || — между вертикальными линиями помещают объект супертипа;
- > — атрибут, наименование которого предшествует символу ->, ссылается на объектный или выбираемый тип данных, наименование которого следует после этого символа;
- < — атрибут объекта, наименование которого следует после символа <-, ссылается на объектный или выбираемый тип данных, наименование которого предшествует этому символу;
- [i] — атрибут, наименование которого предшествует символу [i], является агрегированной структурой; ссылка дается на любой элемент данной структуры;
- [n] — атрибут, наименование которого предшествует символу [n], является упорядоченной агрегированной структурой; ссылка дается на n-й элемент данной структуры;
- => — объект, наименование которого предшествует символу =>, является супертипом объекта, наименование которого следует после этого символа;
- <= — объект, наименование которого предшествует символу <=, является подтипом объекта, наименование которого следует после этого символа;
- = — строковый (STRING), выбираемый (SELECT) или перечисляемый (ENUMERATION) тип данных ограничен списком выбора или значением;
- \ — выражение для ссылочного пути продолжается на следующей строке;

- \* — один или более экземпляров взаимосвязанных объектных типов данных могут быть объединены в древовидную структуру. Путь между объектом взаимосвязи и связанными с ним объектами заключают в фигурные скобки;
- — последующий текст является комментарием или ссылкой на раздел;
- \*> — выбираемый (SELECT) или перечисляемый (ENUMERATION) тип данных, наименование которого предшествует символу >, расширяется до выбираемого или перечисляемого типа данных, наименование которого следует за этим символом;
- <\* — выбираемый (SELECT) или перечисляемый (ENUMERATION) тип данных, наименование которого предшествует символу <\*, является расширением выбираемого или перечисляемого типа данных, наименование которого следует за этим символом.

Определение и использование шаблонов отображения не поддерживаются в настоящей версии прикладных модулей, однако поддерживается использование предопределенных шаблонов /SUBTYPE/ и /SUPERTYPE/.

### 5.1.1 Прикладной объект **Qualification\_assignment**

Элемент IMM: applied\_attribute\_classification\_assignment  
 Источник: ИСО/ТС 10303-1246  
 Ссылочный путь: applied\_attribute\_classification\_assignment <=  
 attribute\_classification\_assignment

#### 5.1.1.1 Атрибут **attribute\_name**

Элемент IMM: attribute\_classification\_assignment.attribute\_name  
 Источник: ИСО 10303-41  
 Ссылочный путь: applied\_attribute\_classification\_assignment <=  
 attribute\_classification\_assignment  
 attribute\_classification\_assignment  
 attribute\_classification\_assignment.attribute\_name

5.1.1.2 Связь объекта **Attribute\_classification** с объектом, входящим в список выбора типа данных **classified\_attribute\_select** (представленным атрибутом **classified\_entity**)

Элемент IMM: PATH  
 Ссылочный путь: applied\_attribute\_classification\_assignment.items[i] ->  
 attribute\_classification\_item

5.1.1.3 Связь объекта **Attribute\_classification** с объектом **Class** (представленным атрибутом **allowed\_value**)

Элемент IMM: PATH  
 Ссылочный путь: applied\_attribute\_classification\_assignment <=  
 attribute\_classification\_assignment  
 attribute\_classification\_assignment  
 attribute\_classification\_assignment.assigned\_class -> class

### 5.2 Сокращенный листинг IMM на языке EXPRESS

В данном подразделе определена EXPRESS-схема, полученная из таблицы отображений. В ней использованы элементы из общих ресурсов или из других прикладных модулей и определены конструкции на языке EXPRESS, относящиеся к настоящему стандарту.

В данном подразделе определена интерпретированная модель прикладного модуля «Классифицирующий атрибут», а также определены модификации, которым подвергаются конструкции, импортированные из общих ресурсов.

При использовании в данной схеме конструкций, определенных в общих ресурсах или в прикладных модулях, необходимо применять следующие ограничения:

- использование объекта супертипа не дает права применять любой из его подтипов, пока этот подтип не будет также импортирован в схему ИММ;
- использование выбираемого типа SELECT не дает права применять любой из перечисленных в нем типов, пока этот тип не будет также импортирован в схему ИММ.

EXPRESS-спецификация:

```
*)  
SCHEMA Attribute_classification_mim;  
USE FROM Class_mim; -- ISO/TS 10303-1070  
USE FROM classification_schema -- ISO 10303-54  
  (class);  
USE FROM management_resources_schema -- ISO 10303-41  
  (attribute_classification_assignment);  
(*
```

Примечания

1 Схемы, ссылки на которые даны выше, можно найти в следующих стандартах и документах комплекса ИСО 10303:

**Class\_mim** — ИСО/ТС 10303-1070;  
**classification\_schema** — ИСО 10303-54;  
**management\_resources\_schema** — ИСО 10303-41.

2 Графическое представление данных схем приведено на рисунках D.1 и D.2, приложение D.

### 5.2.1 Определение типа данных ИММ

В настоящем пункте определен тип данных ИММ для прикладного модуля, рассматриваемого в настоящем стандарте. Ниже специфицированы тип данных ИММ и его определения.

#### 5.2.1.1 Тип данных **attribute\_classification\_item**

Тип данных **attribute\_classification\_item** является расширяемым списком альтернативных именованных типов данных. Дополнительные альтернативные типы данных задаются в выбранных (SELECT) типах данных, расширяющих тип данных **attribute\_classification\_item**.

Примечание — Для того чтобы обеспечить уверенность в том, что для объектов, ссылающихся на пустой расширяемый выбираемый (SELECT) тип данных, существует хотя бы один тип разрешенных экземпляров, в прикладных модулях, использующих этот тип данных, требуется его расширение.

Список выбора содержит объекты, атрибуты которых используются для классификации.

EXPRESS-спецификация:

```
*)  
TYPE attribute_classification_item = EXTENSIBLE GENERIC_ENTITY SELECT;  
END_TYPE;  
(*
```

### 5.2.2 Определение объекта ИММ

В настоящем пункте определен объект ИММ для прикладного модуля, рассматриваемого в настоящем стандарте. Ниже специфицирован объект ИММ и его определение.

#### 5.2.2.1 Объект **applied\_attribute\_classification\_assignment**

Объект **applied\_attribute\_classification\_assignment** является таким подтипом объекта **attribute\_classification\_assignment**, посредством которого представляется связь значения, определяющего класс, представленный объектом **class**, с атрибутом объекта, определенного на языке EXPRESS.

Значение атрибута, используемого для классификации, совпадает со значением задающего обозначение класса атрибута **id** объекта **class**.

EXPRESS-спецификация:

```

*)
ENTITY applied_attribute_classification_assignment
  SUBTYPE OF (attribute_classification_assignment);
  SELF\attribute_classification_assignment.assigned_class : class;
  items : SET[1:?] OF attribute_classification_item;
END_ENTITY;
(*

```

Определения атрибутов:

**assigned\_class** — представляющий класс объект **class**, принадлежность к которому определяет значение атрибута объектов, играющих роль элементов агрегатного атрибута **items** настоящего объекта. Наименование упомянутого атрибута задается значением атрибута **attribute\_name** настоящего объекта.

Примечание — Атрибут объявлен в определении объекта, подтипом которого является настоящий объект;

**items** — экземпляр одного из тех типов данных, которые входят в список выбора выбираемого типа данных **classified\_attribute\_select**. Объект должен иметь собственный или наследуемый атрибут с именем, задаваемым значением атрибута **attribute\_name** настоящего объекта.

```

*)
END_SCHEMA; -- Attribute_classification_mim
(*

```

Приложение А  
(обязательное)

**Сокращенное наименование объекта ИММ**

Сокращенное наименование объекта, установленного в настоящем стандарте, приведено в таблице А.1.  
Наименование объекта было определено в 5.2 настоящего стандарта и в других стандартах, перечисленных в разделе 2.

Требования к использованию сокращенных наименований объекта содержатся в стандартах тематической группы «Методы реализации» комплекса ИСО 10303.

Примечание — Наименования объектов на языке EXPRESS доступны в Интернете по адресу [http://www.tc184-sc4.org/Short\\_Names/](http://www.tc184-sc4.org/Short_Names/).

Таблица А.1 — Сокращенное наименование объекта ИММ

Полное наименование	Сокращенное наименование
APPLIED_ATTRIBUTE_CLASSIFICATION_ASSIGNMENT	ААСА

**Приложение В  
(обязательное)****Регистрация информационных объектов****В.1 Обозначение документа**

Для однозначного обозначения информационного объекта в открытой системе настоящему стандарту присвоен следующий идентификатор объекта:

{ iso standard 10303 part(1246) version(1) }

Смысл данного обозначения установлен в ИСО/МЭК 8824-1 и описан в ИСО 10303-1.

**В.2 Обозначение схем****В.2.1 Обозначение схемы Attribute\_classification\_arm**

Для однозначного обозначения в открытой информационной системе схеме **Attribute\_classification\_arm**, установленной в настоящем стандарте, присвоен следующий идентификатор объекта:

{ iso standard 10303 part(1246) version(1) schema(1) attribute-classification-arm(1) }

Смысл данного обозначения установлен в ИСО/МЭК 8824-1 и описан в ИСО 10303-1.

**В.2.2 Обозначение схемы Attribute\_classification\_mim**

Для однозначного обозначения в открытой информационной системе схеме **Attribute\_classification\_mim**, установленной в настоящем стандарте, присвоен следующий идентификатор объекта:

{ iso standard 10303 part(1244) version(1) schema(1) attribute-classification-mim(2) }

Смысл данного обозначения установлен в ИСО/МЭК 8824-1 и описан в ИСО 10303-1.

**Приложение С  
(справочное)**

**EXPRESS-G диаграммы ПЭМ**

Диаграммы на рисунках С.1 и С.2 получены из сокращенного листинга ПЭМ на языке EXPRESS, приведенного в разделе 4. В диаграммах использована графическая нотация EXPRESS-G языка EXPRESS.

В настоящем приложении приведены два различных представления ПЭМ для рассматриваемого прикладного модуля:

- представление на уровне схем отображает импорт конструкций, определенных в схемах ПЭМ других прикладных модулей, в схему ПЭМ рассматриваемого прикладного модуля с помощью операторов USE FROM;
- представление на уровне объектов отображает конструкции на языке EXPRESS, определенные в схеме ПЭМ данного прикладного модуля, и ссылки на импортированные конструкции, которые конкретизированы или на которые имеются ссылки в конструкциях схемы ПЭМ рассматриваемого прикладного модуля.

**Примечание** — Оба эти представления являются неполными. Представление на уровне схем не отображает в схемы ПЭМ модули, которые импортированы косвенным образом. Представление на уровне объектов не отображает импортированные конструкции, которые не конкретизированы или на которые отсутствуют ссылки в конструкциях схемы ПЭМ рассматриваемого прикладного модуля.

Описание EXPRESS-G установлено в ИСО 10303-11, приложение D.

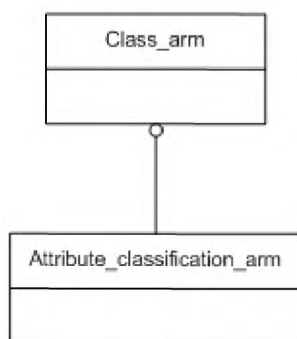


Рисунок С.1 — Представление ПЭМ на уровне схем в формате EXPRESS-G

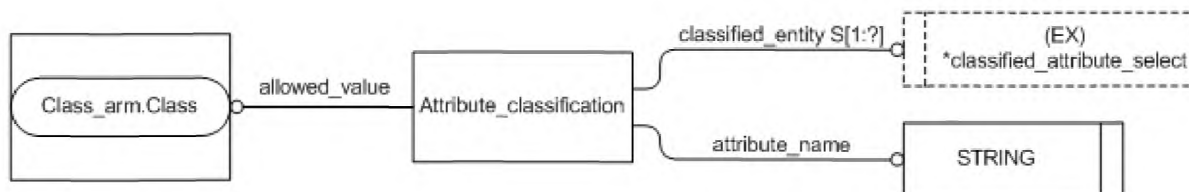


Рисунок С.2 — Представление ПЭМ на уровне объектов в формате EXPRESS-G



Приложение D  
(справочное)

EXPRESS-G диаграммы ИММ

Диаграммы на рисунках D.1 и D.2 получены из сокращенного листинга ИММ на языке EXPRESS, приведенного в 5.2. В диаграммах использована графическая нотация EXPRESS-G языка EXPRESS.

В настоящем приложении приведены два различных представления ИММ для рассматриваемого прикладного модуля:

- представление на уровне схем отображает импорт конструкций, определенных в схемах ИММ других прикладных модулей или в схемах общих ресурсов, в схему ИММ рассматриваемого прикладного модуля с помощью оператора USE FROM;

- представление на уровне объектов отображает конструкции на языке EXPRESS, определенные в схеме ИММ рассматриваемого прикладного модуля, и ссылки на импортированные конструкции, которые конкретизированы или на которые имеются ссылки в конструкциях схемы ИММ рассматриваемого прикладного модуля.

**Примечание** — Оба эти представления являются неполными. Представление на уровне схемы не отображает в схемы ИММ модули, которые импортированы косвенным образом. Представление на уровне объектов не отображает импортированные конструкции, которые не конкретизированы или на которые отсутствуют ссылки в конструкциях схемы ИММ рассматриваемого прикладного модуля.

Описание EXPRESS-G установлено в ИСО 10303-11, приложение D.

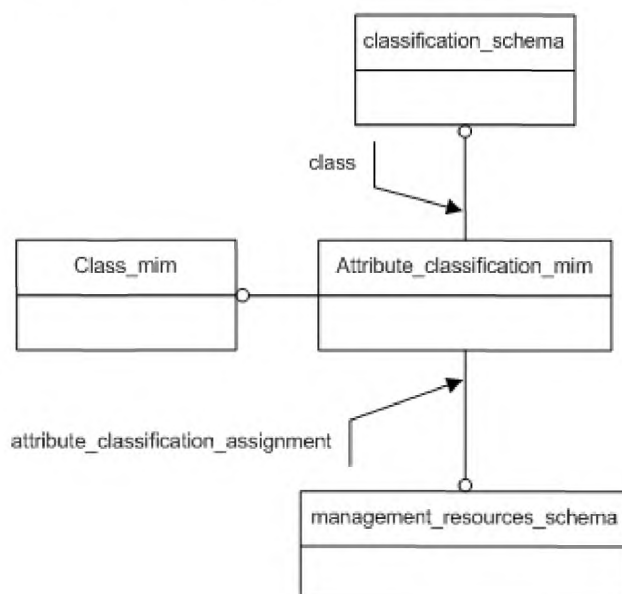


Рисунок D.1 — Представление ИММ на уровне схем в формате EXPRESS-G

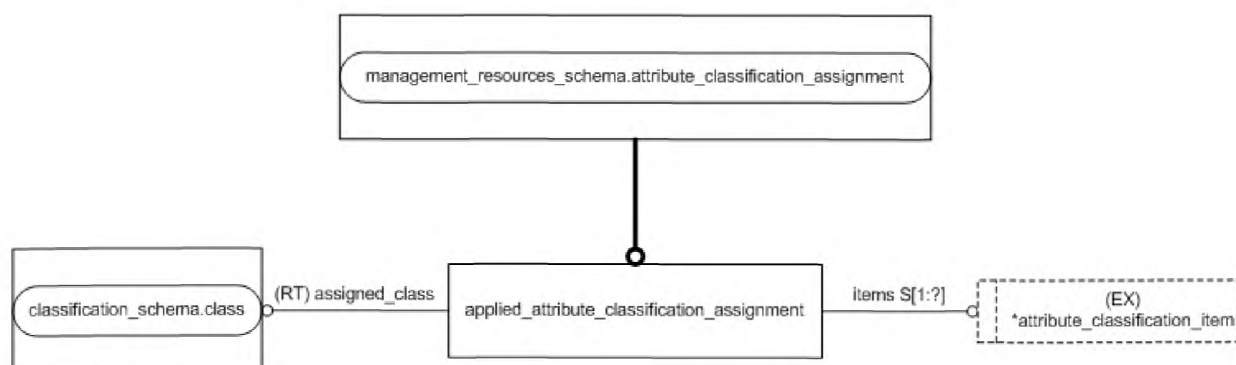


Рисунок D.2 — Представление ИММ на уровне объектов в формате EXPRESS-G.

Приложение Е  
(справочное)**Машинно-интерпретируемые листинги**

В данном приложении приведены ссылки на сайты, на которых находятся листинги наименований объектов на языке EXPRESS и соответствующих сокращенных наименований, установленных или на которые даются ссылки в настоящем стандарте. На этих же сайтах представлены листинги всех EXPRESS-схем, определенных в настоящем стандарте, без комментариев и другого поясняющего текста. Эти листинги доступны в машинно-интерпретируемой форме (см. таблицу Е.1) и могут быть получены по следующим адресам URL:

сокращенные наименования: [http://www.tc184-sc4.org/Short\\_Names/](http://www.tc184-sc4.org/Short_Names/);  
EXPRESS: <http://www.tc184-sc4.org/EXPRESS/>.

Таблица Е.1 — Листинги ПЭМ и ИММ на языке EXPRESS

Описание	Идентификатор
Сокращенный листинг ПЭМ на языке EXPRESS	ISO TC 184/SC4/WG12 N3019
Сокращенный листинг ИММ на языке EXPRESS	ISO TC 184/SC4/WG12 N3020

Если доступ к этим сайтам невозможен, необходимо обратиться в центральный секретариат ИСО или непосредственно в секретариат ИСО ТК 184/ПК4 по адресу электронной почты: [sc4sec@tc184-sc4.org](mailto:sc4sec@tc184-sc4.org).

**Примечание** — Информация, представленная в машинно-интерпретированном виде по указанным выше адресам URL, является справочной. Обязательным является текст настоящего стандарта.

**Приложение ДА**  
**(справочное)**

**Сведения о соответствии ссылочных международных стандартов и документов  
национальным стандартам Российской Федерации**

Таблица ДА.1

Обозначение ссылочного международного стандарта, документа	Степень соответствия	Обозначение и наименование соответствующего национального стандарта
ИСО/МЭК 8824-1:2002	IDT	ГОСТ Р ИСО/МЭК 8824-1—2001 «Информационная технология. Абстрактная синтаксическая нотация версии один (АСН.1). Часть 1. Спецификация основной нотации»
ИСО 10303-1:1994	IDT	ГОСТ Р ИСО 10303-1—99 «Системы автоматизации производства и их интеграция. Представление данных об изделии и обмен этими данными. Часть 1. Общие представления и основополагающие принципы»
ИСО 10303-11:1994	IDT	ГОСТ Р ИСО 10303-11—2009 «Системы автоматизации производства и их интеграция. Представление данных об изделии и обмен этими данными. Часть 11. Методы описания. Справочное руководство по языку EXPRESS»
ИСО 10303-21	IDT	ГОСТ Р ИСО 10303-21—2002 «Системы автоматизации производства и их интеграция. Представление данных об изделии и обмен этими данными. Часть 21. Методы реализации. Кодирование открытым текстом структуры обмена»
ИСО 10303-41	IDT	ГОСТ Р ИСО 10303-41—99 «Системы автоматизации производства и их интеграции. Представление данных об изделии и обмен этими данными. Часть 41. Интегрированные обобщенные ресурсы. Основы описания и поддержки изделий»
ИСО 10303-54:2005	IDT	ГОСТ Р ИСО 10303-54—2011 «Системы автоматизации производства и их интеграция. Представление данных об изделии и обмен этими данными. Часть 54. Интегрированные обобщенные ресурсы. Классификация и теория множеств»
ИСО 10303-202:1996	—	*
ИСО/ТС 10303-1001:2004	IDT	ГОСТ Р ИСО/ТС 10303-1001—2010 «Системы автоматизации производства и их интеграция. Представление данных об изделии и обмен этими данными. Часть 1001. Прикладной модуль. Присваивание внешнего вида»
ИСО/ТС 10303-1017:2010	IDT	ГОСТ Р ИСО/ТС 10303-1017—2010 «Системы автоматизации производства и их интеграция. Представление данных об изделии и обмен этими данными. Часть 1017. Прикладной модуль. Идентификация изделия»
ИСО/ТС 10303-1070:2004	IDT	ГОСТ Р ИСО/ТС 10303-1070—2012 «Системы автоматизации производства и их интеграция. Представление данных об изделии и обмен этими данными. Часть 1070. Прикладной модуль. Класс»
ИСО/ТС 10303-1275:2004	--	*
<p>* Соответствующий национальный стандарт отсутствует. До его утверждения рекомендуется использовать перевод на русский язык данного международного стандарта (документа). Перевод данного международного стандарта (документа) находится в Федеральном информационном фонде технических регламентов и стандартов.</p> <p>Примечание — В настоящей таблице использовано следующее условное обозначение степени соответствия стандартов:</p> <p>- IDT — идентичные стандарты.</p>		

**Библиография**

- [1] Guidelines for the content of application modules, ISO TC 184/SC 4 N1685, 2004-02-27
- [2] ISO/TS 10303-1012, Industrial automation systems and integration — Product data representation and exchange — Part 1012: Application module: Approval, 2003.

---

УДК 656.072:681.3:006.354

ОКС 25.040.40

П87

ОКСТУ 4002

Ключевые слова: прикладные автоматизированные системы, промышленные изделия, представление данных, обмен данными, атрибут объекта, атрибут классифицирующий, связь значений

---

Редактор *А.Ф. Колчин*  
Корректор *М.В. Бучная*  
Компьютерная верстка *Е.А. Кондрашовой*

Подписано в печать 08.02.2016. Формат 60×84<sup>1</sup>/<sub>8</sub>. Гарнитура Ариал.  
Усл. печ. л. 2,32. Тираж 31 экз. Зак. 4094.

Подготовлено на основе электронной версии, предоставленной разработчиком стандарта

---

ФГУП «СТАНДАРТИНФОРМ»,  
123995 Москва, Гранатный пер., 4.  
[www.gostinfo.ru](http://www.gostinfo.ru) [info@gostinfo.ru](mailto:info@gostinfo.ru)