

---

МЕЖГОСУДАРСТВЕННЫЙ СОВЕТ ПО СТАНДАРТИЗАЦИИ, МЕТРОЛОГИИ И СЕРТИФИКАЦИИ  
(МГС)

INTERSTATE COUNCIL FOR STANDARDIZATION, METROLOGY AND CERTIFICATION  
(ISC)

---

МЕЖГОСУДАРСТВЕННЫЙ  
СТАНДАРТ

**ГОСТ**  
**32731—**  
**2014**

---

**Дороги автомобильные общего пользования**  
**ТРЕБОВАНИЯ К ПРОВЕДЕНИЮ**  
**СТРОИТЕЛЬНОГО КОНТРОЛЯ**

Издание официальное



Москва  
Стандартинформ  
2014

## Предисловие

Цели, основные принципы и основной порядок проведения работ по межгосударственной стандартизации установлены ГОСТ 1.0—92 «Межгосударственная система стандартизации. Основные положения» и ГОСТ 1.2—2009 «Межгосударственная система стандартизации. Стандарты межгосударственные, правила и рекомендации по межгосударственной стандартизации. Правила разработки, принятия, применения, обновления и отмены»

### Сведения о стандарте

1 РАЗРАБОТАН Обществом с ограниченной ответственностью «Центр метрологии, испытаний и стандартизации», Межгосударственным техническим комитетом по стандартизации МТК 418 «Домашнее хозяйство»

2 ВНЕСЕН Федеральным агентством по техническому регулированию и метрологии Российской Федерации

3 ПРИНЯТ Межгосударственным советом по стандартизации, метрологии и сертификации (протокол от 30 мая 2014 г. № 67-П)

За принятие проголосовали:

Краткое наименование страны по МК (ИСО 3166) 004–97	Код страны по МК (ИСО 3166) 004–97	Сокращенное наименование национального органа по стандартизации
Армения	AM	Минэкономики Республики Армения
Беларусь	BY	Госстандарт Республики Беларусь
Киргизия	KG	Кыргызстандарт
Казахстан	KZ	Госстандарт Республики Казахстан
Россия	RU	Росстандарт
Таджикистан	TJ	Таджикстандарт

4 Приказом Федерального агентства по техническому регулированию и метрологии от 24 сентября 2014 г. № 1199-ст межгосударственный стандарт ГОСТ 32731—2014 введен в действие в качестве национального стандарта Российской Федерации с 1 февраля 2015 г.

### 5 ВВЕДЕН ВПЕРВЫЕ

*Информация об изменениях к настоящему стандарту публикуется в ежегодном информационном указателе «Национальные стандарты», а текст изменений и поправок – в ежемесячном информационном указателе «Национальные стандарты». В случае пересмотра (замены) или отмены настоящего стандарта соответствующее уведомление будет опубликовано в ежемесячном информационном указателе «Национальные стандарты». Соответствующая информация, уведомление и тексты размещаются также в информационной системе общего пользования – на официальном сайте Федерального агентства по техническому регулированию и метрологии в сети Интернет*

© Стандартиформ, 2014

В Российской Федерации настоящий стандарт не может быть полностью или частично воспроизведен, тиражирован и распространен в качестве официального издания без разрешения Федерального агентства по техническому регулированию и метрологии

**Дороги автомобильные общего пользования**  
**ТРЕБОВАНИЯ К ПРОВЕДЕНИЮ СТРОИТЕЛЬНОГО КОНТРОЛЯ**

Automobile roads of general use. Requirements for building control

Дата введения — 2015—02—01

## 1 Область применения

Настоящий стандарт распространяется на строительный (производственный) (далее – строительный) контроль при строительстве (возведении), реконструкции и капитальном ремонте (далее – строительстве) автомобильных дорог общего пользования и дорожных сооружений и устанавливает требования к его проведению.

## 2 Термины и определения

В настоящем стандарте применены следующие термины с соответствующими определениями:

**2.1 исполнительная документация:** Текстовые и графические материалы, отражающие фактическое исполнение проектных решений и фактическое положение объектов капитального строительства и их элементов в процессе строительства, реконструкции, капитального ремонта, по мере завершения определенных в проектной документации работ.

**2.2 проектная документация:** Документация, содержащая инженерно-технические, архитектурные, технологические, конструктивные, экономические, финансовые и иные решения по строительству, реконструкции, капитальному ремонту, эксплуатации автомобильных дорог и дорожных сооружений.

**2.3 строительный (производственный) контроль:** Контроль соответствия выполняемых работ проектной документации и требованиям технических регламентов, проводимый в процессе строительства, реконструкции, капитального ремонта автомобильной дороги.

**2.4 рабочая документация:** Совокупность текстовых и графических документов, обеспечивающих реализацию принятых в утвержденной проектной документации технических решений по строительству, реконструкции или капитальному ремонту объекта, необходимых для производства строительных и монтажных работ, обеспечения строительства оборудованием, изделиями и материалами и/или изготовления строительных изделий и конструкций.

## 3 Общие положения

3.1 Основной целью осуществления строительного контроля при строительстве автомобильных дорог является недопущение приемки дорожно-строительных работ, выполненных с нарушением требований проектной документации, утвержденной в установленном порядке, и требований технического регламента Таможенного союза «Безопасность автомобильных дорог» (ТР ТС 014/2011) [1].

3.2 Строительный контроль на объекте проводится в течение всего периода строительства до ввода объекта в эксплуатацию.

3.3 Строительный контроль на объекте проводится заказчиком, а также юридическим лицом, осуществляющим строительство (подрядчиком).

3.4 Основными задачами при осуществлении строительного контроля являются:

- выполнение всех услуг по строительному контролю в объеме и сроки, предусмотренные техническим заданием к договору (контракту);
- оценка соответствия качества строительства и объемов работ проектным требованиям, в том числе проведение контрольных измерений и испытаний готовых конструкций, а также применяемых материалов и изделий;
- осуществление контроля за соблюдением технологии производства работ, в том числе проведение инструментального контроля за соблюдением технологических карт, схем и регламентов;

- проведение промежуточной приемки выполненных работ, а также участие в приемке в эксплуатацию законченных строительством объектов;
- составление отчетов по результатам проведенного строительного контроля на объектах строительства;
- своевременное информирование заказчика обо всех нарушениях, выявленных при осуществлении строительного контроля.

3.5 Заказчик в целях осуществления строительного контроля и принятия от своего имени технических решений во взаимоотношениях с подрядчиком может заключить договор (контракт) об оказании услуг с соответствующей независимой компетентной организацией.

3.6 К работам по осуществлению строительного контроля не могут быть допущены организации, принимавшие участие в разработке проектной документации, а также организации, имеющие материально-технические отношения с подрядчиками и поставщиками материалов и конструкций на данном объекте строительства.

3.7 При выполнении своих обязанностей организация, осуществляющая строительный контроль, не вправе вмешиваться в хозяйственную деятельность подрядчика.

3.8 Перечень нормативно-технических документов, по которым осуществляется строительный контроль, следует определять в каждом конкретном случае отдельно, с учетом договора (контракта) и рабочей документации.

#### 4 Состав работ по строительному контролю

4.1 При осуществлении строительного контроля должны выполняться следующие работы:

- рассмотрение рабочей документации до момента утверждения заказчиком с целью оценки момента комплектности (полноты) и соответствия утвержденной проектной документации, а также выработка рекомендаций заказчику относительно ее утверждения к производству работ;
- входной контроль полноты и качества необходимой для начала работ документации подрядчика с оценкой ее соответствия утвержденной рабочей документации и требованиям соответствующих нормативных документов;
- проверка проведения входного контроля подрядчиком на соответствие применяемых материалов, конструкций и изделий требованиям рабочей документации;
- контроль качества выполняемых дорожно-строительных работ в объемах, определенных техническим заданием заказчика, в том числе выборочный входной и операционный контроль соответствия применяемых дорожно-строительных материалов, изделий и конструкций утвержденной рабочей документации;
- проверка объемов выполненных подрядчиком дорожно-строительных работ и участие в их приемке;
- проверка полноты и правильности проведения подрядчиком лабораторного и геодезического контроля качества строительства;
- контроль полноты и правильности оформления подрядчиком исполнительной документации;
- участие в технических и организационных совещаниях в рамках договора (контракта), проводимых заказчиком и подрядчиком;
- составление ежемесячных отчетов о своей деятельности на объекте и произведенных работах, включая рекомендации по обеспечению качества дорожно-строительных работ;
- участие в приемке законченных строительством объектов;
- участие в приемке объектов, подлежащих консервации, в оформлении документации на консервацию или временное прекращение строительства, а также в оценке технического состояния объектов при передаче строительным организациям для продолжения работ после расконсервации или временного прекращения дорожно-строительных работ, если это предусмотрено договором (контрактом);
- анализ и контроль выполнения подрядчиком мероприятий по охране труда, противопожарной защите, технике безопасности и охране окружающей среды на объекте.

4.2 Конкретный состав работ по строительному контролю определяется в техническом задании. Форма типового технического задания на осуществление строительного контроля на объектах строительства приведена в приложении А.

## 5 Требования к организации, осуществляющей работы по строительному контролю

5.1 К основным требованиям к организации, осуществляющей строительный контроль на объекте, относятся:

- выполнение работ по строительному контролю в сроки, предусмотренные заключенным договором (контрактом);
- выполнение всех работ по строительному контролю в полном соответствии с требованиями договора (контракта) и технического задания;
- наличие собственной лаборатории, компетентной в проведении испытаний в заявленной области деятельности. Компетентность испытательной лаборатории может быть оценена заказчиком или сторонними организациями по поручению заказчика;
- выполнение необходимых контрольных измерений и лабораторных испытаний в объемах, не менее предусмотренных техническим заданием к договору (контракту), с оценкой соответствия результатов требованиям утвержденной рабочей документации;
- выполнение силами собственной лаборатории не менее 70 % всех необходимых лабораторных испытаний. Допускается привлечение субподрядной испытательной лаборатории по договору с организацией, не имеющей материально-технических отношений с подрядчиками и поставщиками материалов и конструкций на данном объекте. Объем субподрядных работ не может превышать 30 % всех необходимых лабораторных испытаний.

5.2 К основным функциям, правам и обязанностям сотрудников организации, осуществляющей строительный контроль на объекте, относятся:

- наличие у непосредственных исполнителей на объекте полномочий и соответствующих подтверждающих документов на право осуществления строительного контроля;
- контроль неукоснительного соблюдения подрядчиком проектных решений и технологии производства дорожно-строительных работ, в том числе устранения выявленных недостатков и несоответствий. Замечания и указания о выявленных нарушениях, а также отметка об их устранении делаются в журнале производства работ подрядчика и (или) специальном предписании. Форма журнала производства работ представлена в приложении Б. Рекомендуемая форма предписания об устранении нарушений представлена в приложении В;
- мониторинг потребности и обеспеченности строительства проектной и рабочей документацией, а также материально-техническими ресурсами. При возникновении их дефицита информировать заказчика и подрядчика для принятия надлежащих мер;
- выдача предписаний подрядчику о приостановке работ до устранения недостатков при обнаружении нарушений правил производства работ и несоответствий утвержденной рабочей документации, которые могут повлиять на качество или безопасность всего объекта или окружающей среды. Рекомендуемая форма предписания о приостановке работ приведена в приложении В. Незамедлительное информирование заказчика о каждом факте приостановки работ и принимаемых подрядчиком мерах по обеспечению качества выполняемых работ и их соответствия утвержденной рабочей документации. После проверки устранения выявленных нарушений возобновление работ разрешается только путем внесения соответствующей записи в общий журнал работ;
- контроль соблюдения подрядчиком надлежащих условий хранения материалов, изделий, конструкций и оборудования на строительной площадке, а также обеспечения сохранности выполненных работ, возведенных зданий и сооружений до их сдачи Заказчику;
- требование при необходимости разъяснений заказчика по любому вопросу, связанному с осуществлением работ по строительному контролю, в соответствии с условиями договора (контракта);
- рассмотрение претензий подрядчика и внесение предложений для принятия решения заказчиком.

5.3 Организация, осуществляющая строительный контроль несет ответственность за своевременное и качественное выполнение комплекса работ по строительному контролю в рамках своей компетенции и полномочий согласно заключенному договору (контракту) и техническому заданию, а также в соответствии с действующим законодательством государств-членов Таможенного союза. Представители организации, осуществляющей строительный контроль, должны быть наделены полномочиями и иметь соответствующие подтверждающие документы, оформленные в установленном законодательствами государств-членов Таможенного союза порядке.

## 6 Порядок проведения строительного контроля

6.1 Строительный контроль за объектами строительства автомобильных дорог осуществляется в нижеизложенном порядке.

6.1.1 До начала работ по осуществлению строительного контроля необходимо провести:

- представление службой строительного контроля заказчику схемы организации осуществления строительного контроля на объекте и информации о конкретных специалистах, выполняющих поставленные задачи непосредственно на объекте строительства. Рекомендуемая схема организации строительного контроля приведена в приложении Г;

- оценку компетентности заказчиком конкретных исполнителей, направленных для проведения строительного контроля на предмет их знания проектной, рабочей и другой необходимой документации, отражающей работы по строительству на объекте;

- представление Заказчиком службы строительного контроля на объекте всем заинтересованным сторонам – участникам дорожно-строительного процесса. В течение всего срока строительства подрядчик обеспечивает доступ на строительную площадку представителям организации заказчика и строительного контроля;

- определение совместно с заказчиком и (или) организацией, осуществляющей строительный контроль на месте, границы участков, конструкций и элементов, а также видов и объемов строительно-монтажных работ, подлежащих строительному контролю в соответствии с техническим заданием к договору (контракту);

- согласование с заказчиком формы предписаний (о выявленных нарушениях либо о приостановке работ);

- ознакомление специалистов службы строительного контроля с рабочей документацией и необходимой для начала работ документацией подрядчика, включая основные конструктивные решения, организацию проведения работ, директивные графики дорожно-строительных работ, имеющиеся регламенты взаимодействия участников строительно-инвестиционного процесса, в том числе приемки выполненных работ.

6.1.2 В течение всего периода осуществления строительного контроля следует проводить:

- анализ полноты и качества рабочей документации, проектов производства работ, технологических карт, схем и технологических регламентов, отражающих работы по строительству, реконструкции и капитальному ремонту на объекте;

- анализ полноты и правильности оформления подрядчиком исполнительной документации;

- выборочный входной контроль в объемах, предусмотренных техническим заданием Заказчика. Отбор проб и испытание дорожно-строительных материалов, конструкций и изделий, непосредственно применяемых на объекте, в объеме требований технического задания, с оценкой соответствия установленным требованиям. Оценка правильности выполнения геодезических разбивочных работ;

- при выборочном операционном контроле оценку качества работ по строительству, реконструкции и капитальному ремонту на объекте, в том числе контроль их соответствия требованиям утвержденной рабочей документации, контроль соблюдения подрядчиком технологии производства работ. Проверка полноты и правильности проведения подрядчиком лабораторных испытаний;

- оценку соответствия фактически выполняемых дорожно-строительных работ утвержденным календарным графикам и проектной документации;

- участие в проведении при приемочном контроле промежуточной приемки выполненных работ в установленные заказчиком сроки;

- составление и сдачу заказчику отчетов в соответствии с требованиями технического задания по результатам проведенного строительного контроля на объекте.

6.1.3 На завершающем этапе строительного контроля должны быть оказаны следующие виды услуг:

- подготовка и передача заказчику комплекта материалов по строительному контролю, предусмотренных техническим заданием;

- участие в проведении приемочной диагностики сдаваемого участка автомобильной дороги;

- участие в приемке законченных строительством объектов;

- составление краткого итогового отчета по строительному контролю за строительством объекта, содержащего итоговую информацию о выполненных на объекте работах и выявленных нарушениях;

- осуществление функций контроля за работами по устранению дефектов на объекте строительства в течение гарантийного периода, в соответствии с заданием заказчика.

6.2 Состав и технология выполнения всех видов контроля, измерений и испытаний, средства измерений и испытательное оборудование должны соответствовать требованиям действующей нор-

мативной документации и обеспечивать необходимую достоверность результатов контроля, измерений и испытаний.

6.3 Взаимодействие с заказчиком ведется в рамках заключенного договора (контракта) путем официальной переписки уполномоченных лиц – ответственных представителей подрядчика и организации, осуществляющей строительный контроль на объекте. Данные представители указаны непосредственно в договоре (контракте).

6.4 Заказчик в соответствии с условиями договора (контракта) передает представителю организации, осуществляющей строительный контроль, следующую документацию:

- экземпляр имеющейся проектной документации на объект строительства (на бумажных носителях и в электронном виде);
- регламенты взаимодействия участников строительно-инвестиционной деятельности на объекте;
- распорядительную, согласовательную и иную необходимую документацию по объекту строительства;
- изменения в проектную и рабочую документацию после их утверждения;
- один экземпляр рабочей документации, утвержденной к производству работ;
- протоколы проводимых заказчиком совещаний, имеющих отношение к осуществлению строительного контроля на объекте;
- протоколы и акты проверок строительства, произведенных органами государственного надзора или другими организациями.

6.5 Взаимодействие с подразделениями подрядчика осуществляется путем официальной переписки, а также внесения записей в общий журнал работ, лабораторные журналы, а также посредством выдачи необходимых предписаний.

6.6 Подрядчик, в соответствии с указаниями заказчика, обеспечивает своевременное представление службе строительного контроля следующей документации, необходимой для оценки соответствия выполняемых работ:

- календарный план и график производства работ;
- проект производства работ, технологические регламенты и другую технологическую документацию, необходимую для контроля за строительством;
- экземпляр исполнительной документации;
- копию документов, подтверждающих качество применяемых материалов и выполняемых работ, в том числе сертификатов соответствия и паспортов на строительные материалы, документы аттестации испытательных лабораторий, проверок и калибровок применяемого испытательного и измерительного оборудования, сертификаты и иные документы, подтверждающие квалификацию персонала, выполняющего основные дорожно-строительные работы.

6.7 Взаимодействие с внешними участниками дорожно-строительного процесса (проектная организация, организации государственного надзора и контроля и др.) ведется путем официальной переписки ответственного представителя по договору (контракту).

## 7 Оформление результатов строительного контроля

7.1 Сдача заказчику выполненных работ по строительному контролю проводится в сроки, согласованные с заказчиком в соответствии с требованиями технического задания к договору (контракту). К моменту сдачи-приемки работ организация, осуществляющая строительный контроль, предоставляет заказчику отчет о выполненных работах по строительному контролю по конкретному объекту, оформленный в соответствии с требованиями технического задания к договору (контракту).

Рекомендуемая форма отчета по результатам проведенного строительного контроля на объекте приведена в приложении Д.

7.2 Деловая переписка ведется в течение всего срока выполнения работ по осуществлению строительного контроля за объектом строительства, сшивается в папки и хранится в головном офисе организации, осуществляющей строительный контроль (оригинал). Экземпляр деловой переписки, касающийся приостановки работ, изменений, вносимых в проектную и рабочую документацию, должен храниться непосредственно в приобъектном офисе службы строительного контроля (копия).

7.3 Организация, осуществляющая строительный контроль, обеспечивает архивное хранение отчетной и иной предусмотренной договором (контрактом) документации в приобъектном офисе службы строительного контроля в течение всего периода строительства до введения объекта в эксплуатацию, а затем в головном офисе организации в течение гарантийного срока. По истечении гарантийного срока хранение документации осуществляют в порядке, установленном законодательствами государств-членов Таможенного союза.

## 8 Контроль за проведением строительного контроля

8.1 Контроль за проведением строительного контроля на объекте должны осуществлять:

- персонал службы внутреннего аудита организации, осуществляющей строительный контроль;
- заказчик в соответствии с условиями договора (контракта) на строительный контроль;
- государственные органы и общественные организации государств-членов Таможенного союза в соответствии с их полномочиями.

8.2 При осуществлении контроля за проведением строительного контроля со стороны службы внутреннего аудита организации, осуществляющей строительный контроль, не допускается, чтобы контрольные функции выполнялись тем же подразделением организации, которое участвует в осуществлении строительного контроля на объекте.

8.3 Качество и эффективность строительного контроля оценивается по следующим критериям:

- состояние объекта в период действия гарантийных обязательств подрядчика и межремонтных сроков;
- наличие претензий и замечаний со стороны Заказчика по осуществлению строительного контроля и выполнению требований технического задания и договора (контракта);
- наличие замечаний проверяющих организаций по осуществлению строительного контроля;
- наличие замечаний заказчика или проверяющих организаций в отношении качества объекта строительства по несоответствиям, которые могли быть своевременно выявлены представителями строительного контроля.

8.4 В течение периода действия договора (контракта) по строительному контролю объекта руководство организации, его осуществляющей, периодически, но не реже одного раза в квартал производит анализ исполнения договора (контракта) с оценкой соответствия выполненных работ установленным требованиям.



**Приложение А  
(справочное)**

**Форма типового технического задания на осуществление строительного контроля на объектах  
строительства, реконструкции или капитального ремонта**

Приложение № \_\_  
к договору (контракту) от «\_\_» \_\_\_\_ 20\_\_ г. № \_\_\_\_.

Техническое задание  
на осуществление строительного контроля при проведении работ по строительству, реконструкции или  
капитального ремонта Объекта:

« \_\_\_\_\_ »

1 Общие положения

Заказчик – \_\_\_\_\_;  
подрядчик и субподрядчик – выполняющие на объекте работы генеральные подрядные организации и  
привлекаемые ими субподрядные организации – \_\_\_\_\_

Исполнитель – организация, привлекаемая заказчиком для осуществления строительного контроля при  
строительстве, реконструкции или капитальном ремонте объекта – \_\_\_\_\_

Объект – \_\_\_\_\_

Выполняемые по кон- тракту дорожно- строительные работы (№ контрактов)	Подрядчик (№ контрактов)	Цена контракта в ценах 20__ г., тыс. руб.	Срок окончания работ по контракту	Гарантийный срок

2 Перечень сооружений, конструкций и работ, подлежащих строительному контролю\*

2.1 Сооружения:

- 2.1.1 дорожные конструкции;
- 2.1.2 мосты, путепроводы и тоннели;
- 2.1.3 водопропускные сооружения и водоотвод;
- 2.1.4 объекты промышленно-гражданского назначения.

2.2 Дорожные работы, элементы, конструкции:

- 2.2.1 подготовительные работы и мелиорация;
- 2.2.2 земляное полотно;
- 2.2.3 дорожная одежда;
- 2.2.4 обустройство дороги;
- 2.2.5 благоустройство полосы отвода;
- 2.2.6 рекультивация земель;
- 2.2.7 система водоотведения.

2.3 Мостовые работы, элементы, конструкции:

- 2.3.1 подготовительные работы;
- 2.3.2 Специальные вспомогательные сооружения и устройства (СВСиУ);
- 2.3.3 основания и фундаменты опор;
- 2.3.4 надфундаментные части опор;
- 2.3.5 пролетные строения;
- 2.3.6 сопряжения с насыпью, укрепительные работы и лестничные сходы;
- 2.3.7 мостовое полотно;
- 2.3.8 регуляционные сооружения;
- 2.3.9 ограждения;
- 2.3.10 система водоотведения.

2.4 Объекты промышленно-гражданского назначения:

\* В данном разделе должны быть четко указаны границы контрольных участков (- км...+... - км ...+... (ПК... - ПК ...) автомобильной дороги ... - ...). Также необходимо указывать параметры (проектируемые), характеристики или конструктивные особенности сооружения (например, материал конструкций, категорию дороги, габариты сооружений и т. д.).

- 2.4.1 фундаменты;
- 2.4.2 здания и сооружения;
- 2.4.3 внешние и внутренние сети;
- 2.4.4 благоустройство.

### 3 Состав основных работ

#### 3.1 Обязанности исполнителя:

3.1.1 рассмотрение рабочей документации до ее утверждения заказчиком с целью оценки ее комплектности (полноты) и соответствия утвержденной проектной документации, а также выработка рекомендаций заказчику относительно ее утверждения к производству работ;

3.1.2 входной контроль полноты и качества необходимой для начала работ документации подрядчика с оценкой ее соответствия утвержденной рабочей документации и требованиям соответствующих нормативных документов;

3.1.3 проверка входного контроля подрядчика на соответствие применяемых материалов, конструкций и изделий требованиям рабочей документации, проведение выборочных испытаний поставляемых на объект материалов, конструкций и изделий;

3.1.4 проверка объемов выполненных дорожно-строительных работ;

3.1.5 контроль исполнения подрядчиками утвержденного заказчиком графика производства работ;

3.1.6 контроль качества выполняемых дорожно-строительных работ в объемах, определенных техническим заданием заказчика, в том числе выборочный операционный контроль соответствия применяемых дорожно-строительных материалов, изделий и конструкций утвержденной рабочей документации;

3.1.7 участие в промежуточной приемке выполненных работ;

3.1.8 проверка полноты и правильности проведения подрядчиками лабораторных испытаний;

3.1.9 проведение исполнителем испытаний в собственной лаборатории, компетентной в проведении данных работ, в объеме 20 % от объема образцов (проб), установленных договором (контрактом), заключенным между заказчиком и подрядчиком. Компетентность испытательной лаборатории должна быть установлена специализированной системой оценки соответствия компетентности испытательных лабораторий и может быть проверена заказчиком;

3.1.10 контроль полноты и правильности оформления подрядчиком исполнительной документации;

3.1.11 участие в технических и организационных совещаниях в рамках договора (контракта), заключенного между заказчиком и подрядчиком;

3.1.12 предоставление заказчику оперативной информации о факторах, которые могут повлиять на утвержденный график выполнения работ подрядчиками;

3.1.13 составление ежемесячных отчетов о своей деятельности на объекте и произведенных работах, включая рекомендации по обеспечению качества дорожно-строительных работ;

3.1.14 участие в проведении приемочной диагностики сдаваемого участка автомобильной дороги;

3.1.15 контроль за качеством работ и подписание совместно с заказчиком и подрядчиком актов по устранению дефектов в течение гарантийного срока;

3.1.16 предоставление заказчику по его запросу информации, справок, отчетности, сведений о выполненных и производимых на объекте работах и их организации;

3.1.17 представление заказчика, по его надлежащим образом оформленному поручению, в государственных органах по вопросам строительного контроля;

3.1.18 Участие в приемке законченных строительством объектов.

#### 3.2 Особые задания:

3.2.1 в ходе выполнения строительного контроля заказчик может поручить исполнителю выполнение дополнительных работ, отвечающих характеру технического задания, в случае возникновения дополнительных работ у подрядчика и в других случаях, которые могут оговариваться сторонами в дополнительном соглашении к договору (контракту).

### 4 Оборот документов и отчетность

#### 4.1 Документы, подлежащие постоянному контролю при проведении строительного контроля:

4.1.1 исполнительные схемы положения ответственных конструкций, исполнительные чертежи с внесенными изменениями и документы согласований этих изменений с проектной организацией и заказчиком;

4.1.2 паспорта (сертификаты качества), сертификаты соответствия на привозимые на объект строительные материалы, изделия и конструкции;

4.1.3 результаты лабораторных испытаний материалов, выполненных испытательной лабораторией подрядчика;

4.1.4 акты промежуточной приемки выполненных работ; акты испытаний конструкций (если испытания предусмотрены проектом);

4.1.5 журналы работ (общий и специальные);

4.1.6 результаты обследования сооружения перед приемкой в эксплуатацию;

4.1.7 графики производства работ.

#### 4.2 Деловая переписка:

4.2.1 Деловая переписка ведется на протяжении осуществления строительного контроля объекта, сшивается в папки в двух экземплярах:

- один экземпляр передается для хранения заказчику;

- один экземпляр хранится у исполнителя в центральном офисе (при необходимости ряд документов должен находиться в приобъектном офисе (исполнителя)).

#### 4.3 Отчетность по строительному контролю:

4.3.1 срок, объем и состав отчетности определяется договором (контрактом);

4.3.2 до 10-го числа месяца, следующего за отчетным, исполнитель представляет заказчику отчет;

4.3.3 по окончании строительства исполнитель предоставляет отчет на бумажных носителях, фотоотчет (выборочно – основные технологические операции и выявленные нарушения) и отчет на электронных носителях, включающий оба отчета, упомянутых в настоящем пункте.

### 5 Сроки проведения работ

Сроки работ по строительному контролю при проведении строительства, реконструкции или капитального ремонта объекта устанавливаются в соответствии с графиком производства подрядных работ, являющимся неотъемлемой частью договора (контракта), заключенным между заказчиком и генеральными подрядчиками. За начало работ по договору (контракту) принимается дата его подписания сторонами.

Заказчик

Исполнитель

М.П.

М.П.

#### Календарный график производства работ генерального подрядчика

Наименование работ по договору (контракту) и основные этапы его выполнения	Срок выполнения (начало, окончание) месяц, год	Расчетная цена этапа, _____ в % к договорной (контрактной) цене
1	2	3
Осуществление строительного контроля по строительству, реконструкции или капитальному ремонту объекта		

Ведомость объемов работ по объекту « \_\_\_\_\_ »:

№ п/п	Наименование работ	Единица измерения	Объем работ
			Всего

Заказчик

Исполнитель

М.П.

М.П.

Приложение Б  
(справочное)

**Форма, состав и содержание общего журнала работ**

\_\_\_\_\_  
(наименование подрядной организации)

\_\_\_\_\_  
(наименование и местонахождение автомобильной дороги, искусственного сооружения)

Общий журнал работ № \_\_\_\_

Начат « \_\_\_\_ » \_\_\_\_\_ 20\_\_ г.

Окончен « \_\_\_\_ » \_\_\_\_\_ 20\_\_ г.

В журнале № \_\_\_\_ пронумеровано и прошнуровано \_\_\_\_\_ страниц

Руководитель подрядной организации \_\_\_\_\_  
(подпись)

М.П.

-----  
Строительство (реконструкция или капитальный ремонт) автомобильной дороги

\_\_\_\_\_  
\_\_\_\_\_

Должность, ФИО ответственного за строительство объекта и ведение общего журнала работ (старший прораб, начальник участка) \_\_\_\_\_

\_\_\_\_\_  
(подпись)

Проектная организация \_\_\_\_\_

Главный инженер проекта \_\_\_\_\_

(ФИО)

(подпись)

Заказчик (организация), должность, ФИО руководителя

\_\_\_\_\_  
\_\_\_\_\_

(подпись)

Начало работ:

по договору (контракту) \_\_\_\_\_

фактически \_\_\_\_\_

Окончание работ (приемка в эксплуатацию)

по договору (контракту) \_\_\_\_\_

фактически \_\_\_\_\_

Основные показатели строящегося объекта (мощность)

\_\_\_\_\_  
\_\_\_\_\_

\_\_\_\_\_  
\_\_\_\_\_

Сметная стоимость на момент строительства

\_\_\_\_\_  
\_\_\_\_\_

\_\_\_\_\_  
\_\_\_\_\_

Утверждающая инстанция и дата утверждения проектной документации

\_\_\_\_\_  
\_\_\_\_\_

Субподрядные организации и выполняемые ими работы

---



---



---



---



---

Отметки об изменениях, внесенных в проектно-сметную документацию

---



---

#### Указания к ведению общего журнала работ

1 Общий журнал работ является основным первичным производственным документом, отражающим технологическую последовательность, сроки, объемы, условия производства строительства (реконструкции или капитального ремонта) автомобильных дорог и искусственных сооружений и их качество. Основное назначение журнала – обеспечение прослеживаемости результатов работ, определяющих прочность, устойчивость и надежность сооружения.

2 Общий журнал работ ведёт лицо, ответственное за производство работ на объекте (ответственный за производство работ), и заполняет его с первого дня работы на объекте лично или поручает подчиненным инженерно-техническим работникам. Специализированные строительно-монтажные организации ведут специальные журналы работ, которые находятся в распоряжении ответственных лиц, выполняющих эти работы. По окончании работ специальный журнал передается организации, ответственной за производство работ на объекте (генеральному подрядчику).

3 Титульный лист заполняется до начала строительства (реконструкции или капитального ремонта) организацией, ответственной за производство работ по объекту с участием остальных упомянутых участников строительства (проектной организации, заказчика и пр.). Список инженерно-технического персонала, занятого на объекте, составляет руководитель строительной организации. Перечень ответственных конструкций и актов на скрытые работы устанавливает проектная организация (в случае осуществления авторского надзора), при отсутствии авторского надзора на объекте перечни устанавливает заказчик.

Систематические сведения о производстве работ (с началами до завершения) должны записывать в разделе «Сведения о производстве работ».

Описание работ должны проводить по конструктивным элементам сооружения с указанием отметок и адреса. Здесь же должны приводить краткие сведения о методах производства работ, применяемых материалах, готовых изделиях и конструкциях, вынужденных простоях строительных машин (с указанием принятых мер), испытаниях оборудования, отступлениях от рабочих чертежей (с указанием причин) и их согласования, изменениях расположения защитных и сигнальных ограждений, наличии и выполнении рабочих схем операционного контроля качества работ, исполнениях или переделках выполненных работ, а также метеорологических и других особых условиях производства работ.

4 Лица, осуществляющие контроль качества работ, свои замечания записывают в разделе «Сведения о производстве работ». Каждая запись в журнале подписывается сделавшим ее лицом.

Лица, ответственные за организацию строительного контроля, должны проверять своевременность устранения выявленных дефектов и нарушений правил производства работ.

5 Общий журнал работ должен быть пронумерован, прошнурован, оформлен всеми подписями на титульном листе и скреплен печатью генподрядной строительной организации, его выдавшей. При недостатке в журнале места для записей заводится новый общий журнал работ со следующим номером, о чем должна быть сделана запись на титульном листе.

6 Запрещается вырывать листы из журнала и заменять их новыми. При необходимости иллюстрации записей эскизами, схемами или иными графическими материалами последние необходимо подписывать отдельно и вклеить в текст или собрать в отдельную папку. В записях в этом случае должно быть упоминание о наличии и местонахождении графических материалов.

7 При сдаче законченного строительством (реконструкцией или капитальным ремонтом) объекта в эксплуатацию общий и специальные журналы работ должны быть предъявлены со всей исполнительной документацией рабочей комиссии и после приемки объекта приемочной комиссии переданы на хранение эксплуатационной организации.

**ГОСТ 32731—2014**

**Б.1 Список инженерно-технического персонала, занятого на строительстве объекта**

Должность	ФИО	Подпись	Дата и параметр документа о назначении и освобождении	Примечание

**Б.2 Список представителей строительного контроля, занятого на строительстве объекта**

Должность	ФИО	Подпись	Дата и параметр документа о назначении и освобождении	Примечание

**Б.3 Перечень специальных журналов работ**

Наименование специального журнала и дата его выдачи	Организация, ведущая журнал, ФИО и должность ответственного лица	Дата сдачи-приемки журнала и подписи должностных лиц
1	2	3

**Б.4 Описание проектных документов**

№ п/п	Наименование проектных документов и согласования по изменению проектных решений в ходе строительства	Шифр и номер документа	Дата и подпись в получении документа
1	2	3	4

**Б.5 Перечень актов промежуточной приемки работ**

№ п/п	Наименование актов (с указанием места расположения конструкций и работ)	Дата подписания акта, ФИО и должности подписавших	Подпись представителя строительного контроля, принявшего работы
1	2	3	4

**Б.6 Сведения о производстве работ**

Дата, смена	Место производства работ (ПК+...ПК)	Краткое описание работ и метод производства	Условие производства работ	Объем выполненных работ	Подпись ответственного лица	Замечание контролирующих лиц, ФИО, должность, дата	Отметка об исполнении (подпись, дата)
1	2	3	4	5	6	7	8

**Б.7 Ведомость выданных предписаний о приостановке работ**

Дата	Наименование конструктивных частей и элементов, места их расположения со ссылкой на номера чертежей	Наименование нарушений проектных и нормативных документов	Должность и подпись лиц, выдавших предписание	Отметка об устранении нарушений, дата	Должность ответственного исполнителя	Подпись
1	2	3	4	5	6	7

**Приложение В  
(справочное)**

**Формы предписаний**

В.1 Форма предписания об устранении несоответствий, выявленных строительным контролем

Предписание №  
об устранении нарушений правил производства дорожно-строительных работ

« \_\_\_\_ » \_\_\_\_\_ 20\_\_ г.

Наименование и месторасположение объекта

---



---

Конструктивный элемент \_\_\_\_\_  
(наименование и местоположение)

Вид выполняемых работ \_\_\_\_\_  
Наименование организации, выполняющей работы

---

ФИО производителя работ

---

На основании заключенного с заказчиком договора (контракта) обязываю: подрядчика принять меры по устранению нарушений правил производства дорожно-строительных работ, связанных с нарушением требований нормативных документов – рабочей документации – технологических правил (нужное подчеркнуть):

---



---

(местоположение, вид несоответствий)

Срок устранения несоответствий до « \_\_\_\_ » \_\_\_\_\_ 20\_\_ г.

Контроль за устранением выявленных несоответствий возложить: на

(занимаемая должность, ФИО)

Предписание составлено в трех экземплярах, направлено:  
Представитель подрядчика

---

(подпись)  
Представитель заказчика

---

(подпись)

Представитель службы строительного контроля

---

(подпись)

« \_\_\_\_ » \_\_\_\_\_ 20\_\_ г

В.2 Форма предписания о приостановке работ по результатам проведения строительного контроля

Предписание №  
о приостановке дорожно-строительных работ

« \_\_\_\_ » \_\_\_\_\_ 20\_\_ г.

Наименование и месторасположение объекта

---

---

Конструктивный элемент

---

Вид выполняемых работ (наименование и местоположение)

---

Наименование организации, выполняющей работы

---

---

ФИО производителя работ

---

На основании заключенного с заказчиком договора (контракта) обязываю: подрядчика приостановить производство работ в связи с нарушением требований нормативных документов – рабочей документации – технологических правил (нужное подчеркнуть), а именно:

---

---

\_\_\_\_\_ до устранения выявленных несоответствий.

(местоположение, несоответствие)  
Контроль за устранением выявленных несоответствий возложить: на

---

(занимаемая должность, ФИО)

Предписание составлено в трех экземплярах, направлено:  
Представитель подрядчика

---

Представитель заказчика (подпись)

---

Представитель службы строительного контроля (подпись)

---

« \_\_\_\_ » \_\_\_\_\_ 20\_\_ г. (подпись)



**Приложение Г  
(справочное)**

**Схема организации строительного контроля**

Схема организации строительного контроля представлена на рисунке Г.1.

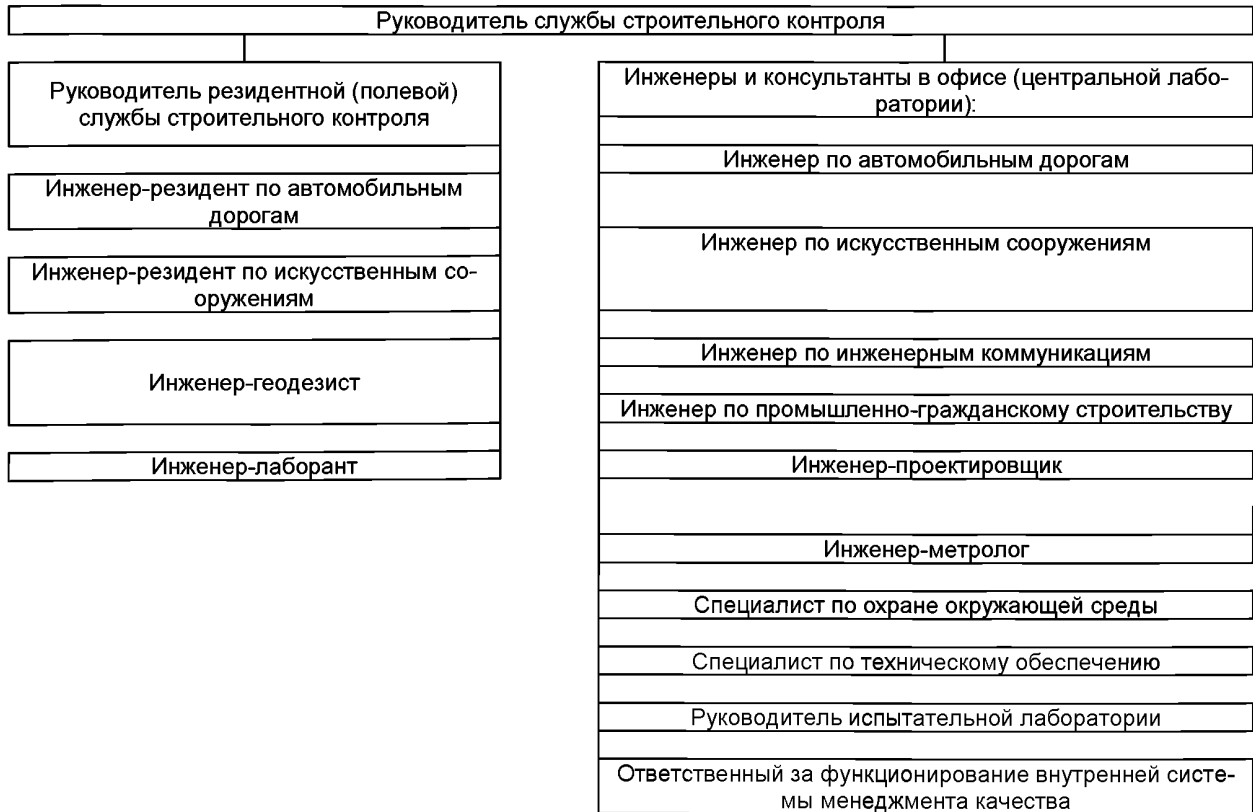


Рисунок Г.1

Приложение Д  
(справочное)

## Форма отчета по результатам строительного контроля

## Д.1 Объемы работ, выполненные за отчетный период

№ п/п	Вид выполненных работ	Код (шифр по видам работ)	Единица измерения	Объем работ				Примечание
				всего по договору	за отчетный период	нарастающим итогом	остаток	
1								

Руководитель службы строительного контроля \_\_\_\_\_

## Д.2 Дневник инженера

Дата	Погода, температура, осадки	Описание работ подрядчика	Описание работ инженера	Примечание

Инженер \_\_\_\_\_

Примечание – Дневник инженера составляется на каждого подрядчика (в том числе Субподрядчика)

## Д.3 Перечень актов промежуточной приемки работ

№ п/п	Наименование документа	Дата	Номер	Примечание
1				

Руководитель службы строительного контроля \_\_\_\_\_

## Д.4 Перечень предписаний и замечаний инженеров

№ п/п	Дата выдачи	Форма выдачи	Краткое содержание	Отметка о выполнении
1				

Руководитель службы строительного контроля \_\_\_\_\_

## Д.5 Перечень документов, подтверждающих качество материалов и изделий

№ п/п	Наименование документа, объем партий и мест применения	Завод-поставщик	Номер документа	Дата	Акт входного контроля	Примечание
1						
2						
3						
4						

Руководитель службы строительного контроля \_\_\_\_\_

## Д.6 Ведомость результатов испытаний строительных материалов (и грунтов) по данным Подрядчика

№ п/п	Дата	Наименование испытываемого материала	Наименование элемента сооружения	Где и кем производились испытания	Требование проекта	Количество испытаний	Результат испытаний
1	2	3	4	5	6	7	8

Руководитель службы строительного контроля \_\_\_\_\_  
 Руководитель лабораторной службы \_\_\_\_\_

## Д.7 Результаты испытаний строительных материалов, проведенных строительным контролем с оценкой достоверности испытаний, выполненных Подрядчиком

№ п/п	Дата испытаний	Наименование испытываемого материала	Наименование элемента сооружения	Где и кем производились испытания	Требование проекта	Результат испытаний	Оценка достоверности испытаний, выполненных подрядчиком
	Дата отбора						
1	2	3	4	5	6	7	8

Руководитель службы строительного контроля \_\_\_\_\_  
 Руководитель лабораторной службы \_\_\_\_\_

## Рекомендуемое содержание месячного отчета

**1 Краткое описание работ, выполненных в отчетный период**

1.1 Раздел начинается с таблицы «Объемы выполненных работ» (по форме Д.1 отчета), в которой по порядку перечисляются виды работ, выполненные и принятые за отчетный период, коды (шифры по видам работ).

1.2 Ниже таблицы приводится краткое описание видов и объемов работ (в случае их значимости), не вошедших в таблицу, но выполненных в отчетный период.

**2 Мероприятия по контролю качества**

2.1 В разделе должна быть дана оценка качества работ подрядчика в отчетный период:

- отмечены серьезные недостатки и дефекты, если таковые имели место;
- определены причины возникновения выявленных дефектов и предложены пути и сроки их устранения.
- приведены результаты испытаний исполнителя и дана оценка достоверности испытаний подрядчика;
- в разделе должны быть отражены основные мероприятия по контролю качества (включая виды: входной, операционный и приемочный), проведенные в отчетный период.

**3 Соблюдение подрядчиком графика производства работ**

3.1 В разделе должен быть проанализирован ход выполнения основных видов работ и этапов, включенных в действующие календарные графики производства работ.

3.2 В случае отставания от договорных (плановых) сроков необходимо:

- рассмотреть причины отставания;
- проанализировать влияние отставания выполнения конкретных работ на связанные с ними последующие работы и влияние этого отставания на окончательный срок завершения объекта строительства, реконструкции или капитального ремонта;
- предложить возможные способы устранения отставания.

**4 Основные проблемы, возникающие в ходе реализации проекта:**

- в разделе должен быть дан перечень и описание проблем и ситуаций, возникающих по ходу реализации проекта и ведущих к ухудшению качества работ и срыву сроков завершения объекта; предложены возможные способы устранения этих проблем;
- должен быть проанализирован результат устранения несоответствий, установленных в предыдущий период (приведенных в отчете за предыдущий отчетный период).

**5 Сведения о проводимых на объекте проверках:**

- копии актов проверок, переданных исполнителю заказчиком;
- копии приказов и планов мероприятий по устранению несоответствий, изданных заказчиком;
- сведения об исполнении замечаний (относящихся к строительству объекта) по актам проверок.

**6 Сведения об изменениях на объекте:**

- перечень измененных технических решений в рабочей документации с приложением копий обосновывающих материалов;

- перечень дополнительных (непредвиденных) работ, возникший в процессе строительства, реконструкции или капитального ремонта с копиями обосновывающих материалов;
  - сведения об изменениях графиков производства работ, контрактных ведомостей.
- 7 Происшествия на объекте:
- перечень происшествий на объекте;

В каждом разделе отчета, на основе приведенных в нем данных, должно быть представлено заключение: либо в виде выводов, построенных на основе анализа данных, либо в виде резюме, перечисляющего основные, ключевые положения данного раздела.

В заключительной части отчета (заключение) должно содержаться обобщение выводов и резюме из разделов отчета (возможно, их повторное перечисление) с выводом о соответствии выполняемых дорожно-строительных работ утвержденной рабочей документации и требованиям заказчика по основным критериям: стоимости, объемам, сроку, качеству. Кроме того, здесь же должна быть декларация о том, что работы по строительному контролю выполнены в соответствии с требованиями заказчика или же, при отступлении от этих требований или наличии претензий со стороны заказчика, должны быть даны соответствующие обоснования, пояснения и т. д.

#### Приложения

1 Дневники службы строительного контроля (по форме Д.2 отчета).

В дневниках отражается:

- ход работ подрядчиков;
- действия службы строительного контроля (участие в мероприятиях по контролю качества и т. д.).

2 Перечень актов промежуточной приемки работ (по форме Д.3 отчета).

3 Перечень предписаний и замечаний службы строительного контроля (по форме Д.4 отчета).

4 Перечень документов, подтверждающих качество материалов и изделий (по форме Д.5 отчета).

5 Ведомость результатов испытаний строительных материалов по данным подрядчиков (по форме Д.6 отчета).

6 Ведомость результатов испытаний строительных материалов, выполняемых строительным контролем, с оценкой достоверности испытаний, выполненных подрядчиками (по форме Д.7 отчета).

7 Ведомости объемов выполненных работ.

8 Фотографическая документация (фотоснимки с соответствующими надписями, сделанные в отчетный период и иллюстрирующие основные этапы строительства).

Вся документация, передаваемая исполнителем заказчику, является собственностью заказчика и будет оставаться в его собственности после окончания работ по договору (контракту). Исполнитель не должен публиковать, использовать или уничтожать эту документацию без письменного согласования с заказчиком.

Заказчик

Исполнитель

М.П.

М.П.

**Библиография**

- [1] ТР ТС 014/2011 Технический регламент Таможенного союза «Безопасность автомобильных дорог»

---

УДК 625.859:006.354

МКС 93.080.01

Ключевые слова: строительный контроль, промежуточная приемка, исполнительная документация, проектная документация, рабо-чая документация

---

Подписано в печать 01.12.2014. Формат 60x84<sup>1</sup>/<sub>8</sub>.

Усл. печ. л. 2,79. Тираж 37 экз. Зак. 4739

Подготовлено на основе электронной версии, предоставленной разработчиком стандарта

---

ФГУП «СТАНДАРТИНФОРМ»  
123995 Москва, Гранатный пер., 4.  
[www.gostinfo.ru](http://www.gostinfo.ru) [info@gostinfo.ru](mailto:info@gostinfo.ru)