
ФЕДЕРАЛЬНОЕ АГЕНТСТВО
ПО ТЕХНИЧЕСКОМУ РЕГУЛИРОВАНИЮ И МЕТРОЛОГИИ



НАЦИОНАЛЬНЫЙ
СТАНДАРТ
РОССИЙСКОЙ
ФЕДЕРАЦИИ

ГОСТ Р ИСО/ТС
10303-1062—
2012

Системы автоматизации производства
и их интеграция

**ПРЕДСТАВЛЕНИЕ ДАННЫХ ОБ ИЗДЕЛИИ
И ОБМЕН ЭТИМИ ДАННЫМИ**

Часть 1062

**Прикладной модуль.
Контракт**

ISO/TS 10303-1062:2011
Industrial automation systems and integration — Product data
representation and exchange — Part 1062: Application module: Contract
(IDT)

Издание официальное



Москва
Стандартинформ
2013

Предисловие

Цели и принципы стандартизации в Российской Федерации установлены Федеральным законом от 27 декабря 2002 г. № 184-ФЗ «О техническом регулировании», а правила применения национальных стандартов Российской Федерации — ГОСТ Р 1.0—2004 «Стандартизация в Российской Федерации. Основные положения»

Сведения о стандарте

1 ПОДГОТОВЛЕН Обществом с ограниченной ответственностью «Корпоративные электронные системы» на основе собственного аутентичного перевода на русский язык международного документа, указанного в пункте 4

2 ВНЕСЕН Техническим комитетом по стандартизации ТК 459 «Информационная поддержка жизненного цикла изделий»

3 УТВЕРЖДЕН И ВВЕДЕН В ДЕЙСТВИЕ Приказом Федерального агентства по техническому регулированию и метрологии от 13 ноября 2012 г. № 746-ст

4 Настоящий стандарт идентичен международному документу ИСО/ТС 10303-1062:2011 «Системы автоматизации производства и их интеграция. Представление данных об изделии и обмен этими данными. Часть 1062. Прикладной модуль. Контракт» (ISO/TS 10303-1062:2011 «Industrial automation systems and integration — Product data representation and exchange — Part 1062: Application module: Contract»).

При применении настоящего стандарта рекомендуется использовать вместо ссылочных международных стандартов соответствующие им национальные стандарты Российской Федерации, сведения о которых приведены в дополнительном приложении ДА

5 ВВЕДЕН ВПЕРВЫЕ

Информация об изменениях к настоящему стандарту публикуется в ежегодно издаваемом информационном указателе «Национальные стандарты», а текст изменений и поправок — в ежемесячно издаваемом информационном указателе «Национальные стандарты». В случае пересмотра (замены) или отмены настоящего стандарта соответствующее уведомление будет опубликовано в ежемесячно издаваемом информационном указателе «Национальные стандарты». Соответствующая информация, уведомление и тексты размещаются также в информационной системе общего пользования — на официальном сайте Федерального агентства по техническому регулированию и метрологии в сети Интернет

© Стандартиформ, 2013

Настоящий стандарт не может быть полностью или частично воспроизведен, тиражирован и распространен в качестве официального издания без разрешения Федерального агентства по техническому регулированию и метрологии

Содержание

1	Область применения	1
2	Нормативные ссылки	1
3	Термины и сокращения	1
3.1	Термины, определенные в ИСО 10303-1	1
3.2	Термин, определенный в ИСО 10303-202	2
3.3	Термины, определенные в ИСО/ТС 10303-1001	2
3.4	Термин, определенный в ИСО/ТС 10303-1017	2
3.5	Сокращения	2
4	Информационные требования	2
4.1	Определение типа данных ПЭМ	2
4.2	Определение объектов ПЭМ	3
5	Интерпретированная модель модуля	4
5.1	Спецификация отображения	4
5.2	Сокращенный листинг интерпретированной модели прикладного модуля на языке EXPRESS	6
	Приложение А (обязательное) Сокращенные наименования объектов ИММ	9
	Приложение В (обязательное) Регистрация информационных объектов	10
	Приложение С (справочное) EXPRESS-G диаграммы ПЭМ	11
	Приложение D (справочное) EXPRESS-G диаграммы ИММ	12
	Приложение E (справочное) Машинно-интерпретируемые листинги	13
	Приложение F (справочное) История изменений	14
	Приложение ДА (справочное) Сведения о соответствии ссылочных международных стандартов национальным стандартам Российской Федерации	15

Введение

Стандарты комплекса ИСО 10303 распространяются на компьютерное представление информации об изделиях и обмен данными об изделиях. Их целью является обеспечение нейтрального механизма, способного описывать изделия на всем протяжении их жизненного цикла. Этот механизм применим не только для обмена нейтральными файлами, но является также основой для реализации и совместного доступа к базам данных об изделиях и организации архивирования.

Настоящий стандарт специфицирует прикладной модуль, позволяющий представлять контрактные соглашения.

Вторая редакция настоящего стандарта включает нижеперечисленные изменения к первой редакции:

- была добавлена следующая декларация EXPRESS-схемы ПЭМ Contract_relationship;
- в целях отражения и обеспечения совместимости с изменениями, сделанными в ПЭМ, соответствующие изменения были добавлены в спецификации отображения, EXPRESS-схему ИММ и диаграммы EXPRESS-G.

Третья редакция настоящего стандарта включает изменения ко второй редакции, перечисленные в приложении F.3.

В разделе 1 настоящего стандарта определены область применения данного прикладного модуля, его функциональность и относящиеся к нему данные.

В разделе 3 приведены термины, примененные в настоящем стандарте и определенные как в настоящем, так и в других стандартах комплекса ИСО 10303.

В разделе 4 определены информационные требования прикладной предметной области, на основе принятой в ней терминологии. В приложении C дано графическое представление информационных требований, именуемое прикладной эталонной моделью (ПЭМ). Структуры ресурсов интерпретированы, чтобы соответствовать информационным требованиям. Результатом данной интерпретации является интерпретированная модель модуля (ИММ). Данная интерпретация, представленная в 5.1, устанавливает соответствие между информационными требованиями и ИММ. Сокращенный листинг ИММ, представленный в 5.2, специфицирует интерфейс к ресурсам. Графическое представление сокращенного листинга ИММ приведено в приложении D.

Имя типа данных на языке EXPRESS может использоваться либо для ссылки на сам тип данных, либо на экземпляр данных этого типа. Различие в использовании обычно понятно из контекста. Если существует вероятность неоднозначного толкования, то в текст включается фраза «объектный тип данных» либо «экземпляр(ы) данных типа».

Двойные кавычки ("...") означают цитируемый текст, одинарные кавычки ('...') — значения конкретных текстовых строк.

НАЦИОНАЛЬНЫЙ СТАНДАРТ РОССИЙСКОЙ ФЕДЕРАЦИИ

Системы автоматизации производства и их интеграция
ПРЕДСТАВЛЕНИЕ ДАННЫХ ОБ ИЗДЕЛИИ И ОБМЕН ЭТИМИ ДАННЫМИ

Часть 1062

Прикладной модуль.
КонтрактIndustrial automation systems and integration. Product data representation and exchange.
Part 1062. Application module. Contract

Дата введения — 2013—09—01

1 Область применения

Настоящий стандарт определяет прикладной модуль «Контракт». В область применения настоящего стандарта входят:

- создание и обозначение контракта;
- связь данных о действии или данных об изделии с контрактом.

2 Нормативные ссылки

В настоящем стандарте использованы нормативные ссылки на следующие международные стандарты:

ИСО 10303-1:1994 Системы автоматизации производства и их интеграция. Представление данных об изделии и обмен этими данными. Часть 1. Общие представления и основополагающие принципы (ISO 10303-1:1994, Industrial automation systems and integration — Product data representation and exchange — Part 1: Overview and fundamental principles)

ИСО 10303-11:2004 Системы автоматизации производства и их интеграция. Представление данных об изделии и обмен этими данными. Часть 11. Методы описания. Справочное руководство по языку EXPRESS (ISO 10303-11:2004, Industrial automation systems and integration — Product data representation and exchange — Part 11: Description methods: The EXPRESS language reference manual)

ИСО 10303-41:2005 Системы автоматизации производства и их интеграция. Представление данных об изделии и обмен этими данными. Часть 41. Интегрированный обобщенный ресурс. Основы описания и поддержки изделий (ISO 10303-41:2005, Industrial automation systems and integration — Product data representation and exchange — Part 41: Integrated generic resource: Fundamentals of product description and support)

3 Термины и сокращения

3.1 Термины, определенные в ИСО 10303-1

В настоящем стандарте применены следующие термины:

- **приложение** (application);
- **прикладной объект** (application object);
- **прикладной протокол**; ПП (application protocol; AP);
- **прикладная эталонная модель**; ПЭМ (application reference model; ARM);
- **данные** (data);
- **информация** (information);
- **интегрированный ресурс** (integrated resource);

- изделие (product);
- данные об изделии (product data).

3.2 Термин, определенный в ИСО 10303-202

В настоящем стандарте применен следующий термин:

- **прикладная интерпретированная конструкция**; ПИК (application interpreted construct; AIC).

3.3 Термины, определенные в ИСО/ТС 10303-1001

В настоящем стандарте применены следующие термины:

- **прикладной модуль**; ПМ (application module; AM);
- **интерпретированная модель модуля**; ИММ (module interpreted model; MIM).

3.4 Термин, определенный в ИСО/ТС 10303-1017

В настоящем стандарте применен следующий термин:

- **общие ресурсы** (common resources).

3.5 Сокращения

В настоящем стандарте применены следующие сокращения:

ПМ — прикладной модуль;

ПЭМ — прикладная эталонная модель;

ИММ — интерпретированная модель модуля;

URL — унифицированный указатель информационного ресурса.

4 Информационные требования

В настоящем разделе определены информационные требования к прикладному модулю «Контакт», которые представлены в виде ПЭМ.

Примечания

1 Графическое представление информационных требований представлено в приложении С.

2 Спецификация отображения определена в 5.1. Она показывает, как удовлетворяются информационные требования при использовании общих ресурсов и конструкций, определенных в схеме ИММ или импортируемых в схему ИММ прикладного модуля, описанного в настоящем стандарте.

Ниже представлен фрагмент EXPRESS-спецификации, с которого начинается описание схемы **Contract_arm**.

EXPRESS-спецификация:

```
*)  
SCHEMA Contract_arm;  
(*
```

4.1 Определение типа данных ПЭМ

Настоящий подраздел описывает тип данных ПЭМ рассматриваемого прикладного модуля.

4.1.1 Тип данных **contract_item**

Тип данных **contract_item** является расширяемым списком альтернативных типов данных. В выбираемые (SELECT) типы данных, расширяющие тип данных, добавляются дополнительные альтернативные типы данных.

Примечание — Для того чтобы быть уверенными в том, что для объектов, ссылающихся на пустой расширяемый выбираемый (SELECT) тип данных, существует хотя бы один тип разрешенных экземпляров, в прикладных модулях, использующих этот тип данных, требуется его расширение.

EXPRESS-спецификация:

```
*)  
TYPE contract_item = EXTENSIBLE GENERIC_ENTITY SELECT;  
END_TYPE;  
(*
```

4.2 Определение объектов ПЭМ

В настоящем подразделе определены объекты ПЭМ рассматриваемого прикладного модуля. Каждый объект ПЭМ является простейшим неделимым элементом, который моделирует уникальное понятие прикладной области, и содержит атрибуты для представления объекта. Ниже приведены объекты ПЭМ и их определения.

4.2.1 Объект **Contract**

Объект **Contract** представляет обязывающее соглашение.

EXPRESS–спецификация:

```
*)
ENTITY Contract;
  id : STRING;
  purpose : STRING;
  kind : STRING;
END_ENTITY;
(*
```

Определения атрибутов

id — обозначение контракта;

purpose — текст, предоставляющий информацию о цели контракта;

kind — текст, обозначающий тип контракта.

4.2.2 Объект **Contract_assignment**

Объект **Contract_assignment** представляет связь контракта, представленного объектом **Contract**, с данными о действии или с данными об изделии.

EXPRESS–спецификация:

```
*)
ENTITY Contract_assignment;
  assigned_contract : Contract;
  items : SET[1:?] OF contract_item;
END_ENTITY;
(*
```

Определения атрибутов

assigned_contract — представленный объектом **Contract** контракт, который должен быть связан с данными о действии или данными об изделии;

items — данные о действии или данные об изделии, которым присваивается представленный объектом **Contract** контракт.

4.2.3 Объект **Contract_relationship**

Объект **Contract_relationship** представляет отношение между двумя контрактами, представленными объектами **Contract**.

EXPRESS–спецификация:

```
*)
ENTITY Contract_relationship;
  relating_contract : Contract;
  related_contract : Contract;
END_ENTITY;
(*
```

Определения атрибутов

relating_contract — первый из экземпляров объекта **Contract**, участвующих в отношении;

related_contract — другой из экземпляров объекта **Contract**, участвующих в отношении. Если один из контрактов, представленных объектами **Contract**, зависит от другого, настоящий атрибут должен ссылаться на зависимый контракт.

*)

END_SCHEMA; -- Contract_arm

(*

5 Интерпретированная модель модуля

5.1 Спецификация отображения

В настоящем стандарте под «прикладным элементом» понимается любой объектный тип данных, определенный в разделе 4, любой из его явных атрибутов и любое ограничение на подтипы. Термин «элемент ИММ» означает любой объектный тип данных, определенный в 5.2 или импортируемый с помощью оператора USE FROM из другой EXPRESS-схемы, а также любой из их атрибутов и любое ограничение на подтипы, определенное в 5.2 либо импортированное с помощью оператора USE FROM.

В данном подразделе представлена спецификация отображения, которая определяет, как каждый прикладной элемент, описанный в разделе 4 настоящего стандарта, отображается на один или более элементов ИММ (см. 5.2).

Спецификация отображения для каждого объекта ПЭМ определена ниже в отдельном пункте. Спецификация отображения атрибута объекта для ПЭМ описывается в подпункте пункта, содержащего спецификацию отображения данного объекта. Каждая спецификация отображения содержит не более пяти секций.

Секция «Заголовок» содержит:

- наименование рассматриваемого объекта ПЭМ или ограничение на подтипы либо
- наименование атрибута рассматриваемого объекта ПЭМ, если данный атрибут ссылается на тип, не являющийся объектным типом данных или типом SELECT, который содержит или может содержать объектные типы данных, либо
- составное выражение вида: «отображение связи объекта <наименование объекта ПЭМ> с объектом <тип данных, на который дана ссылка> (представляющим атрибут <наименование атрибута>)», если данный атрибут ссылается на тип данных, являющийся объектным типом данных или типом SELECT, который содержит или может содержать объектные типы данных.

Секция «Элемент ИММ» содержит в зависимости от рассматриваемого прикладного элемента следующие составляющие:

- наименование одного или более объектных типов данных ИММ;
- наименование атрибута объекта ИММ, представленное в виде синтаксической конструкции <наименование объекта>.<наименование атрибута>, если рассматриваемый атрибут ссылается на тип, не являющийся объектным типом данных или типом SELECT, который содержит или может содержать объектные типы данных;
- ключевое слово PATH, если рассматриваемый атрибут объекта ПЭМ ссылается на объектный тип данных или на тип SELECT, который содержит или может содержать объектные типы данных;
- ключевое слово IDENTICAL MAPPING, если оба прикладных объекта, присутствующих в прикладном утверждении, отображаются на тот же самый экземпляр объектного типа данных ИММ;
- синтаксическую конструкцию /SUPERTYPE(<наименование супертипа>)/, если рассматриваемый объект ПЭМ отображается как его супертип;
- одну или более конструкций /SUBTYPE(<наименование подтипа>)/, если отображение рассматриваемого объекта ПЭМ является объединением отображений его подтипов.

Если отображение прикладного элемента содержит более одного элемента ИММ, то каждый из этих элементов ИММ представляется в отдельной строке спецификации отображения, заключенной в круглые или квадратные скобки.

Секция «Источник» содержит:

- обозначение стандарта ИСО, в котором определен данный элемент ИММ, для тех элементов ИММ, которые определены в общих ресурсах;
- обозначение настоящего стандарта для тех элементов ИММ, которые определены в схеме ИММ настоящего стандарта.

Данная секция опускается, если в секции «Элемент ИММ» используются ключевые слова PATH или IDENTICAL MAPPING.

Секция «Правила» содержит наименование одного или более глобальных правил, которые применяются к совокупности объектных типов данных ИММ, перечисленных в секции «Элемент ИММ» или «Ссылочный путь». Если правила не применяются, то данную секцию опускают.

За ссылкой на глобальное правило может следовать ссылка на подпункт, в котором определено данное правило.

Секция «Ограничение» содержит наименование одного или более ограничений на подтипы, которые применяются к совокупности объектных типов данных ИММ, перечисленных в секции «Элемент ИММ» или «Ссылочный путь». Если ограничения на подтипы отсутствуют, то данную секцию опускают.

За ссылкой на ограничение подтипа может следовать ссылка на подпункт, в котором определено данное ограничение на подтипы.

Секция «Ссылочный путь» содержит:

- ссылочный путь к супертипам в общих ресурсах для каждого элемента ИММ, созданного в настоящем стандарте;

- спецификацию взаимосвязей между элементами ИММ, если отображение прикладного элемента требует связать экземпляры нескольких объектных типов данных ИММ. В этом случае в каждой строке ссылочного пути указывают роль элемента ИММ по отношению к ссылающемуся на него элементу ИММ или к следующему по ссылочному пути элементу ИММ.

В выражениях, определяющих ссылочные пути и ограничения между элементами ИММ, применяются следующие условные обозначения:

- [] — в квадратные скобки заключают несколько элементов ИММ или частей ссылочного пути, которые требуются для обеспечения соответствия информационному требованию;
- () — в круглые скобки заключают несколько элементов ИММ или частей ссылочного пути, которые являются альтернативными в рамках отображения для обеспечения соответствия информационному требованию;
- { } — заключенный в фигурные скобки фрагмент ограничивает ссылочный путь для обеспечения соответствия информационному требованию;
- < > — в угловые скобки заключают один или более необходимых ссылочных путей;
- || — между вертикальными линиями помещают объект супертипа;
- > — атрибут, наименование которого предшествует символу ->, ссылается на объектный или выбираемый тип данных, наименование которого следует после этого символа;
- <- — атрибут объекта, наименование которого следует после символа <-, ссылается на объектный или выбираемый тип данных, наименование которого предшествует этому символу;
- [i] — атрибут, наименование которого предшествует символу [i], является агрегированной структурой; ссылка дается на любой элемент данной структуры;
- [n] — атрибут, наименование которого предшествует символу [n], является упорядоченной агрегированной структурой; ссылка дается на n-й элемент данной структуры;
- => — объект, наименование которого предшествует символу =>, является супертипом объекта, наименование которого следует после этого символа;
- <= — объект, наименование которого предшествует символу <=, является подтипом объекта, наименование которого следует после этого символа;
- = — строковый (STRING), выбираемый (SELECT) или перечисляемый (ENUMERATION) тип данных ограничен списком выбора или значением;
- \ — выражение для ссылочного пути продолжается на следующей строке;
- * — один или более экземпляров взаимосвязанных объектных типов данных могут быть объединены в древовидную структуру. Путь между объектом взаимосвязи и связанными с ним объектами заключают в фигурные скобки;
- — последующий текст является комментарием или ссылкой на раздел;
- *> — выбираемый (SELECT) или перечисляемый (ENUMERATION) тип данных, наименование которого предшествует символу *>, расширяется до выбираемого или перечисляемого типа данных, наименование которого следует за этим символом;
- <* — выбираемый (SELECT) или перечисляемый (ENUMERATION) тип данных, наименование которого предшествует символу <*, является расширением выбираемого или перечисляемого типа данных, наименование которого следует за этим символом;

!{} — секция, заключенная в фигурные скобки, обозначает отрицательное ограничение, налагаемое на отображение.

Определение и использование шаблонов отображения не поддерживаются в настоящей версии прикладных модулей, однако поддерживается использование предопределенных шаблонов /SUBTYPE/ и /SUPERTYPE/.

5.1.1 Прикладной объект **Contract**

Элемент ИММ: contract
Источник: ИСО 10303-41

5.1.1.1 Атрибут **id**

Элемент ИММ: contract.name
Источник: ИСО 10303-41

5.1.1.2 Атрибут **purpose**

Элемент ИММ: contract.purpose
Источник: ИСО 10303-41

5.1.1.3 Атрибут **kind**

Элемент ИММ: contract_type.description
Источник: ИСО 10303-41
Ссылочный путь: contract.kind -> contract_type
contract_type.description

5.1.2 Прикладной объект **Contract_assignment**

Элемент ИММ: applied_contract_assignment
Источник: ИСО 10303-1062
Ссылочный путь: applied_contract_assignment <= contract_assignment

5.1.2.1 Связь объекта **Contract_assignment** с объектом **Contract**, представляющим атрибут **assigned_contract**

Элемент ИММ: PATH
Ссылочный путь: applied_contract_assignment <= contract_assignment
contract_assignment
contract_assignment.assigned_contract -> contract

5.1.2.2 Связь объекта **Contract_assignment** с объектом **contract_item**, представляющим атрибут **items**

Элемент ИММ: PATH
Ссылочный путь: applied_contract_assignment.items[i] -> contract_item

5.1.3 Прикладной объект **Contract_relationship**

Элемент ИММ: contract_relationship
Источник: ИСО 10303-41

5.1.3.1 Связь объекта **Contract_relationship** с объектом **Contract**, представляющим атрибут **relating_contract**

Элемент ИММ: PATH
Ссылочный путь: contract_relationship
contract_relationship.relying_contract -> contract

5.1.3.2 Связь объекта **Contract_relationship** с объектом **Contract**, представляющим атрибут **related_contract**

Элемент ИММ: PATH
Ссылочный путь: contract_relationship
contract_relationship.related_contract -> contract

5.2 Сокращенный листинг интерпретированной модели прикладного модуля на языке EXPRESS

В данном подразделе определена EXPRESS-схема, полученная из таблицы отображений. В ней использованы элементы из общих ресурсов или из других прикладных модулей и определены конструкции на языке EXPRESS, относящиеся к настоящему стандарту.

В данном подразделе определена интерпретированная модель прикладного модуля, а также определены модификации, которые применяются к конструкциям, импортируемым из общих ресурсов.

При использовании в данной схеме конструкций, определенных в общих ресурсах или в прикладных модулях, необходимо применять следующие ограничения:

- использование объекта супертипа не дает права применять любой из его подтипов, пока этот подтип не будет также импортирован в схему ИММ;
- использование выбираемого типа SELECT не дает права применять любой из перечисленных в нем типов, пока этот тип не будет также импортирован в схему ИММ.

EXPRESS-спецификация:

```
*)
SCHEMA Contract_mim;
USE FROM contract_schema -- ISO 10303-41
  (contract,
   contract_relationship);
USE FROM management_resources_schema -- ISO 10303-41
  (contract_assignment);
(*
```

Примечания

- 1 Схемы, ссылки на которые даны выше, определены в следующих стандартах комплекса ИСО 10303:
contract_schema — ИСО 10303-41;
management_resources_schema — ИСО 10303-41.
- 2 Графическое представление данных схем приведено на рисунках D.1 и D.2, приложение D.

5.2.1 Определение типа данных ИММ

В данном подпункте определен тип данных ИММ для настоящего прикладного модуля.

5.2.1.1 Тип данных **contract_item**

Тип данных **contract_item** является расширяемым списком альтернативных типов данных. В выбираемые (SELECT) типы данных, расширяющие тип данных, добавляются дополнительные альтернативные типы данных.

Примечание — Для того чтобы быть уверенными в том, что для объектов, ссылающихся на пустой расширяемый выбираемый (SELECT) тип данных, существует хотя бы один тип разрешенных экземпляров, в прикладных модулях, использующих этот тип данных, требуется его расширение.

EXPRESS-спецификация:

```
*)
TYPE contract_item = EXTENSIBLE GENERIC_ENTITY SELECT;
END_TYPE;
(*
```

5.2.2 Определение объекта ИММ

В данном подпункте определен объект ИММ для настоящего прикладного модуля.

5.2.2.1 Объект **applied_contract_assignment**

Объект **applied_contract_assignment** является таким подтипом объекта **contract_assignment**, который представляет связь представляющего контракт объекта **contract** с данными о действии или данными об изделии.

EXPRESS-спецификация:

```
*)
ENTITY applied_contract_assignment
  SUBTYPE OF (contract_assignment);
  items : SET[1:?] OF contract_item;
END_ENTITY;
(*
```

Определение атрибута

items — набор элементов, с которыми связывается представленный объектом **contract** контракт.

*)

END_SCHEMA; -- Contract_mim

(*

**Приложение А
(обязательное)****Сокращенное наименование объекта ИММ**

Сокращенное наименование объекта, установленного в настоящем стандарте, приведено в таблице А.1.

Требования к использованию сокращенных наименований объектов содержатся в стандартах тематической группы «Методы реализации» комплекса ИСО 10303.

Примечание — Наименования объектов на языке EXPRESS доступны в Интернете по адресу http://www.tc184-sc4.org/Short_Names/.

Т а б л и ц а А.1 — Сокращенное наименование объекта ИММ

Полное наименование	Сокращенное наименование
applied_contract_assignment	APCNAS

Приложение В
(обязательное)

Регистрация информационных объектов

В.1 Обозначение документа

Для однозначного обозначения информационного объекта в открытой системе настоящему стандарту присвоен следующий идентификатор объекта:

{ iso standard 10303 part(1062) version(3) }

Смысл данного обозначения установлен в ИСО/МЭК 8824-1 и описан в ИСО 10303-1.

В.2 Обозначение схем

В.2.1 Обозначение схемы Contract_arm

Для однозначного обозначения в открытой информационной системе схеме **Contract_arm**, установленной в настоящем стандарте, присвоен следующий идентификатор объекта:

{ iso standard 10303 part(1062) version(3) schema(1) contract_arm(1) }

Смысл данного обозначения установлен в ИСО/МЭК 8824-1 и описан в ИСО 10303-1.

В.2.2 Обозначение схемы Contract_mim

Для однозначного обозначения в открытой информационной системе схеме **Contract_mim**, установленной в настоящем стандарте, присвоен следующий идентификатор объекта:

{ iso standard 10303 part(1062) version(3) schema(1) contract_mim(2) }

Смысл данного обозначения установлен в ИСО/МЭК 8824-1 и описан в ИСО 10303-1.

**Приложение С
(справочное)**

EXPRESS-G диаграммы ПЭМ

Диаграммы на рисунках С.1 и С.2 получены из сокращенного листинга ПЭМ на языке EXPRESS, определенного в разделе 4. В диаграммах использована графическая нотация EXPRESS-G языка EXPRESS.

В настоящем приложении содержится два различных представления ПЭМ для рассматриваемого прикладного модуля:

- представление на уровне схем отображает импорт конструкций, определенных в схемах ПЭМ других прикладных модулей или в схеме общих ресурсов, в схему ПЭМ рассматриваемого прикладного модуля с помощью оператора USE FROM;

- представление на уровне объектов отображает конструкции на языке EXPRESS, определенные в схеме ПЭМ данного прикладного модуля, и ссылки на импортируемые конструкции, которые конкретизированы или на которые имеются ссылки в конструкциях схемы ПЭМ рассматриваемого прикладного модуля.

Примечание — Оба эти представления являются неполными. Представление на уровне схем не отображает схем ПЭМ модулей, которые импортированы косвенным образом. Представление на уровне объектов не отображает импортируемых конструкций, которые не конкретизированы или на которые отсутствуют ссылки в конструкциях схемы ПЭМ рассматриваемого прикладного модуля.

Описание EXPRESS-G установлено в ИСО 10303-11, приложение D.

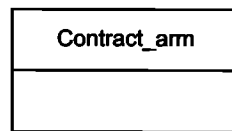


Рисунок С.1 — Представление ПЭМ на уровне схем в формате EXPRESS-G

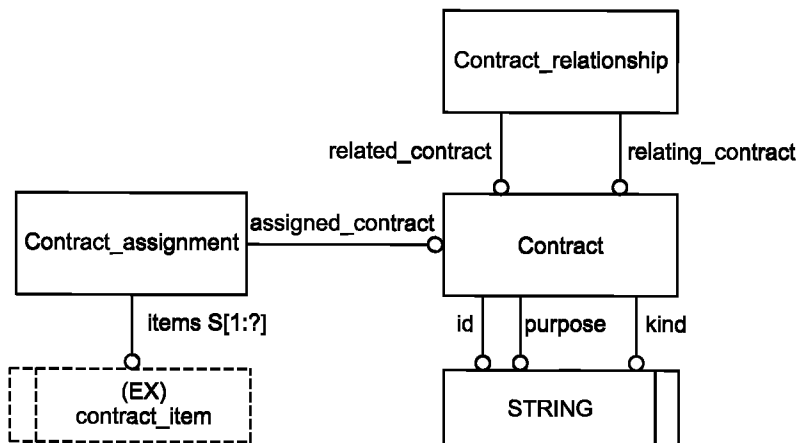


Рисунок С.2 — Представление ПЭМ на уровне объектов в формате EXPRESS-G

Приложение D
(справочное)

EXPRESS-G диаграммы ИММ

Диаграммы на рисунках D.1 и D.2 получены из сокращенного листинга ИММ на языке EXPRESS, приведенного в 5.2. В диаграммах использована графическая нотация EXPRESS-G языка EXPRESS.

В настоящем приложении содержится два различных представления ИММ для рассматриваемого прикладного модуля:

- представление на уровне схем отображает импорт конструкций, определенных в схеме ИММ других прикладных модулей, в схему ИММ рассматриваемого прикладного модуля с помощью операторов USE FROM;
- представление на уровне объектов отображает конструкции на языке EXPRESS, определенные в схеме ИММ рассматриваемого прикладного модуля, и ссылки на импортируемые конструкции, которые конкретизированы или на которые имеются ссылки в конструкциях схемы ИММ рассматриваемого прикладного модуля.

П р и м е ч а н и е — Оба эти представления являются неполными. Представление на уровне схем не отображает схем ИММ модулей, которые импортированы косвенным образом. Представление на уровне объектов не отображает импортируемых конструкций, которые не конкретизированы или на которые отсутствуют ссылки в конструкциях схемы ИММ рассматриваемого прикладного модуля.

Описание EXPRESS-G установлено в ИСО 10303-11, приложение D.

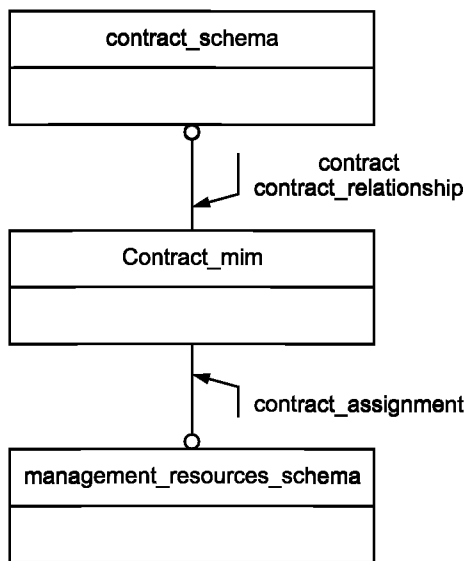


Рисунок D.1 — Представление ИММ на уровне схем в формате EXPRESS-G

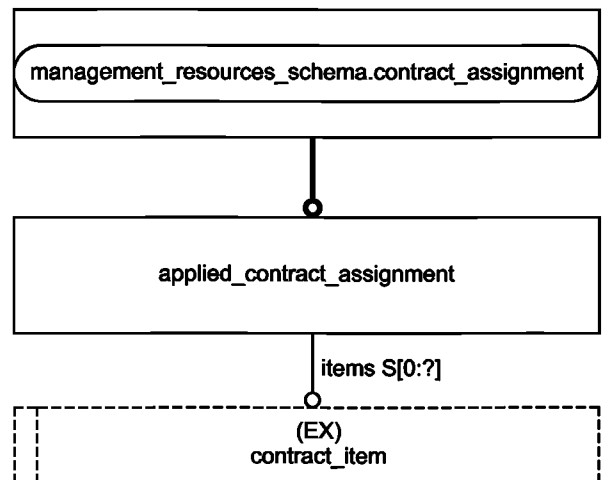


Рисунок D.2 — Представление ИММ на уровне объектов в формате EXPRESS-G

**Приложение Е
(справочное)**

Машинно-интерпретируемые листинги

В данном приложении приведены ссылки на сайты, на которых находятся листинги наименований объектов на языке EXPRESS и соответствующих сокращенных наименований, установленных или на которые даются ссылки в настоящем стандарте. На этих же сайтах находятся листинги всех EXPRESS-схем, установленных в настоящем стандарте, без комментариев и другого поясняющего текста. Эти листинги доступны в машинно-интерпретируемой форме (см. таблицу Е.1) и могут быть получены по следующим адресам URL:

сокращенные наименования: http://www.tc184-sc4.org/Short_Names/ ;
EXPRESS: <http://www.tc184-sc4.org/EXPRESS/>.

Т а б л и ц а Е.1 — Листинги ПЭМ и ИММ на языке EXPRESS

Описание	Идентификатор
Сокращенный листинг ПЭМ на языке EXPRESS	ISO TC184/SC4/WG12 N6034
Сокращенный листинг ИММ на языке EXPRESS	ISO TC184/SC4/WG12 N6035

Если доступ к этим сайтам невозможен, то необходимо обратиться в центральный секретариат ИСО или непосредственно в секретариат ИСО ТК184/ПК4 по адресу электронной почты: sc4sec@tc184-sc4.org.

П р и м е ч а н и е — Информация, представленная в машинно-интерпретированном виде по указанным выше адресам URL, является справочной. Обязательным является текст настоящего стандарта.

Приложение F
(справочное)

История изменений

F.1 Общие положения

В настоящем приложении документированы технические изменения ИСО/ТС 10303-1062.

F.2 Изменения, внесенные в издание 2

F.2.1 Сводные данные об изменениях

Во второе издание настоящей части ИСО 10303 были включены нижеперечисленные изменения первого издания.

F.2.2 Изменения в ПЭМ

Были добавлены следующие декларации модели ПЭМ на языке EXPRESS и спецификации импорта: ENTITY Contract_relationship.

Также для отражения изменений в ПЭМ и для обеспечения совместимости со сделанными изменениями были внесены изменения в спецификацию отображения, в EXPRESS-схему ИММ и EXPRESS-G диаграммы.

F.3 Изменения, внесенные в издание 3

F.3.1 Сводные данные об изменениях

В третье издание настоящей части ИСО 10303 включены нижеперечисленные изменения второго издания.

F.3.2 Изменения в ПЭМ

Были изменены следующие декларации модели ПЭМ на языке EXPRESS и спецификации импорта: TYPE contract_item.

Также для отражения изменений в ПЭМ и для обеспечения совместимости со сделанными изменениями были внесены изменения в спецификацию отображения, в EXPRESS-схему ИММ и EXPRESS-G диаграммы.

F.3.3 Изменения в ИММ

Были изменены следующие декларации модели ИММ на языке EXPRESS и спецификации импорта: TYPE contract_item.

Приложение ДА
(справочное)

**Сведения о соответствии ссылочных международных стандартов
национальным стандартам Российской Федерации**

Таблица ДА.1

Обозначение ссылочного международного стандарта	Степень соответствия	Обозначение и наименование соответствующего национального стандарта
ИСО 10303-1:1994	IDT	ГОСТ Р ИСО 10303-1—99 «Системы автоматизации производства и их интеграция. Представление данных об изделии и обмен этими данными. Часть 1. Общие представления и основополагающие принципы»
ИСО 10303-11:1994	IDT	ГОСТ Р ИСО 10303-11—2009 «Системы автоматизации производства и их интеграция. Представление данных об изделии и обмен этими данными. Часть 11. Методы описания. Справочное руководство по языку EXPRESS»
ИСО 10303-41:2005	IDT	ГОСТ Р ИСО 10303-41—99 «Системы автоматизации производства и их интеграция. Представление данных об изделии и обмен этими данными. Часть 41. Интегрированные обобщенные ресурсы. Основы описания и поддержки изделий»
<p>Примечание — В настоящей таблице использовано следующее условное обозначение степени соответствия стандартов: - IDT — идентичные стандарты.</p>		

УДК 656.072:681.3:006.354

ОКС 25.040.40

П87

ОКСТУ 4002

Ключевые слова: прикладные автоматизированные системы, промышленные изделия, представление данных, обмен данными, контрактные соглашения, создание и обозначение контракта, связь данных о работе с контрактом, связь данных об изделии с контрактом

Редактор *Н.Н. Кузьмина*
Технический редактор *В.Н. Прусакова*
Корректор *В.Е. Нестерова*
Компьютерная верстка *В.И. Грищенко*

Сдано в набор 08.08.2013. Подписано в печать 20.08.2013. Формат 60x84¹/₈. Гарнитура Ариал. Усл. печ. л. 2,32.
Уч.-изд. л. 1,65. Тираж 68 экз. Зак. 859.

ФГУП «СТАНДАРТИНФОРМ», 123995 Москва, Гранатный пер., 4.
www.gostinfo.ru info@gostinfo.ru
Набрано во ФГУП «СТАНДАРТИНФОРМ» на ПЭВМ.
Отпечатано в филиале ФГУП «СТАНДАРТИНФОРМ» — тип. «Московский печатник», 105062 Москва, Лялин пер., 6.