

Т И П О В А Я
ТЕХНОЛОГИЧЕСКАЯ
КАРТА

РАЗДЕЛ 07

АЛЬБОМ 07.30

*Монтаж отопительных
котлов.*

16967-30

ЦЕНА 0-67

ЦЕНТРАЛЬНЫЙ ИНСТИТУТ ТИПОВОГО ПРОЕКТИРОВАНИЯ
ГОССТРОЯ СССР

Москва, А-445, Сивильная ул., 22

Сдано в печать XI 1981 г.
Заказ № 12296 Тираж 1300 экз.

СОДЕРЖАНИЕ

		стр.
7.04.06.01	Монтаж отопительных котлов из отдельных секций непосредственно на объекте при весе отдельной секции до 60 кг и свыше 60 кг	3
7.04.06.02	Монтаж отопительных чугунных секционных котлов, предварительно собранных на заготовительных предприятиях	13
7.04.06.03	Монтаж стальных трубопроводов и вспомогательного оборудования отопительных котельных	24

07.30.03

Т. Колосов
И. Мухоморов
Ст. техник
А. Ермаков
В. Савицкий

3. Трубные узлы, гребенки, арматуру доставляют на монтажный объект тщательно замаркированными, в полном комплекте со всеми средствами крепления и вспомогательными материалами.

4. Подача всех заготовок и материалов в помещение котельной должно производиться грузоподъемными механизмами, для чего используют монтажные проемы в перекрытиях или стенах. Примерные способы строповки труб, узлов и деталей приведены на листе 2.

5. Подготовка рабочего места при монтаже котлов предусматривает:

- а) освобождение места монтажа от посторонних предметов;
- б) обеспечение естественным или искусственным освещением.

6. Для монтажа трубопроводов должны быть собраны подмости, отвечающие всем правилам техники безопасности.

7. Трубные узлы, гребенки и детали должны быть разложены в котельной в определенном порядке и не должны мешать проходу рабочих, сборке и производству сварочных работ (см. лист 3).

8. Подъем узлов, деталей, арматуры в процессе сборки и сварки рекомендуется производить ручной рычажной лебедкой или штанговым подъемником.

9. График трудового процесса приведен на листе 6.

VI. Организация и методы труда рабочих

I. Монтаж трубопроводов и вспомогательного оборудования котельной выполняется звеном в составе:

Монтаж трубопроводов отопительной котельной	ТТК 7.04.06.03
1968	Автом. Перев. III

Пояснительная записка

07.30.03

слесаря-сантехника 6 разряда
 -"-" 5 "
 -"-" 4 "
 -"-" 3 "
 и газоэлектросварщика 5 "

2. Монтаж трубопроводов и вспомогательного оборудования производится в следующей последовательности (см. лист 4):

- установка и заделка постоянных креплений,
- сборка узлов подающего и обратного трубопроводов, подгонка их между собой и сварка (в пределах котельной),
- сборка узлов обвязки циркуляционных насосов, подгонка их между собой и сварка,
- подсоединение обратного трубопровода к насосам и установка узла подающего трубопровода (в пределах насосной),
- сборка предохранительного и питательно-спускного трубопроводов,
- установка и крепление коллекторов, грязевика, раковины, ручного насоса,
- сварка узлов трубопроводов,
- гидравлическое испытание

У. Материально-технические ресурсы

- | | |
|--|-----------------------------|
| 1. Трубная заготовка с креплениями, прокладочными материалами в полном комплекте | - по эскизам |
| 2. Вспомогательное оборудование в полном комплекте | - по эскизам и спецификации |
| 3. Электроды | - по норме |
| 4. Присадочная проволока \varnothing 4 мм | - " " |
| 5. Кислород (газ) | - " " |
| 6. Ацетилен (газ) | - " " |

Монтаж трубопроводов отопительной котельной

ТТК
 Т.04 06 03
 Лавров Иуст
 III

1968

Пояснительная записка

Т. Маслова
 А. К. Маслова
 инженер
 Ст. техник
 А. Рингач
 А. Рингач
 С. Спецсудис

07.30.03

- | | |
|------------------|------------|
| 7. Керосин | - по норме |
| 8. Сурик и олифа | - "- |
| 9. Лен чесанный | - "- |

УІ. Инструменты и приспособления

- | | |
|---|-----------|
| 1. Ключ трубный рычажный № I НКТМ 6813-39 | - 2 шт. |
| 2. То же, № 2 | - 2 " |
| 3. То же, № 3 | - 2 " |
| 4. Ключ разводной до 19 мм ГОСТ 7275-62 | - 2 " |
| 5. То же, гаечный двухсторонний М12-17-19
ГОСТ 2839-62 | - 2 " |
| 6. То же, "- М16-22-24 ГОСТ 2839-62 | - 2 " |
| 7. Плоскогубцы комбинированные 200
ГОСТ 5547-52 | - 2 " |
| 8. Молоток слесарный 800 гр. ГОСТ 2310-54 | - 2 " |
| 9. Зубило слесарное 200 ГОСТ 7211-54 | - 2 " |
| 10. Метр складной металлический ГОСТ 7253-54 | - 2 " |
| 11. Уровень металлический 300 мм ГОСТ 9416-60 | - 1 " |
| 12. Отвес 0-200 ГОСТ 7948-63 | - 2 " |
| 13. Лебедка рычажная ручная до 1,5 т | - 2 " |
| 14. Штанговый подъемник до 500 кг | - 2 " |
| 15. Строп Ø 8,7 - II длиной 2 м | - 2 " |
| 16. То же "- 4 м | - 2 " |
| 17. Блок однорольный до 1,5 т | - 2 " |
| 18. Переносная электролампа с трансформатором
I27 x 220 x 36 в | - I комп. |
| 19. Ящик инструментальный переносный | - I шт. |
| 20. Газосварочный инструмент и приспособления
в полном комплекте | - I комп. |

Монтаж трубопроводов отопительной котельной

ТТК
7.04.06.03

1968

Пояснительная записка

Альбом
III

Лист

07.30.03

21. Электросварочный инструмент и приспособления
в полном комплекте - I комп.

Уп. Техника безопасности

1. Состояние инструмента должно соответствовать п.п.4.18 - 4.21 СНиП Ш-А.11-62.
2. Состояние грузоподъемных механизмов и приспособлений должно соответствовать требованиям раздела 5 СНиП Ш-А.11-62.
3. При производстве сварочных работ необходимо руководствоваться правилами техники безопасности в соответствии с разделами 6 и 7 СНиП Ш-А.11-62.
4. Леса, подмости и другие сооружения для работы на высоте должны соответствовать требованиям раздела 9 СНиП Ш-А.11-62 "Техника безопасности в строительстве".

Проектировщик
 Инженер
 Т. Александрова
 Проверенный
 Ст. техник
 Л. Александровский
 А. Волынец
 Нач. службы
 С. специалист

Монтаж трубопроводов отопительной котельной		ТТК 7.04.06.03	
1968	Пояснительная записка	Лидом III	Лос

1968

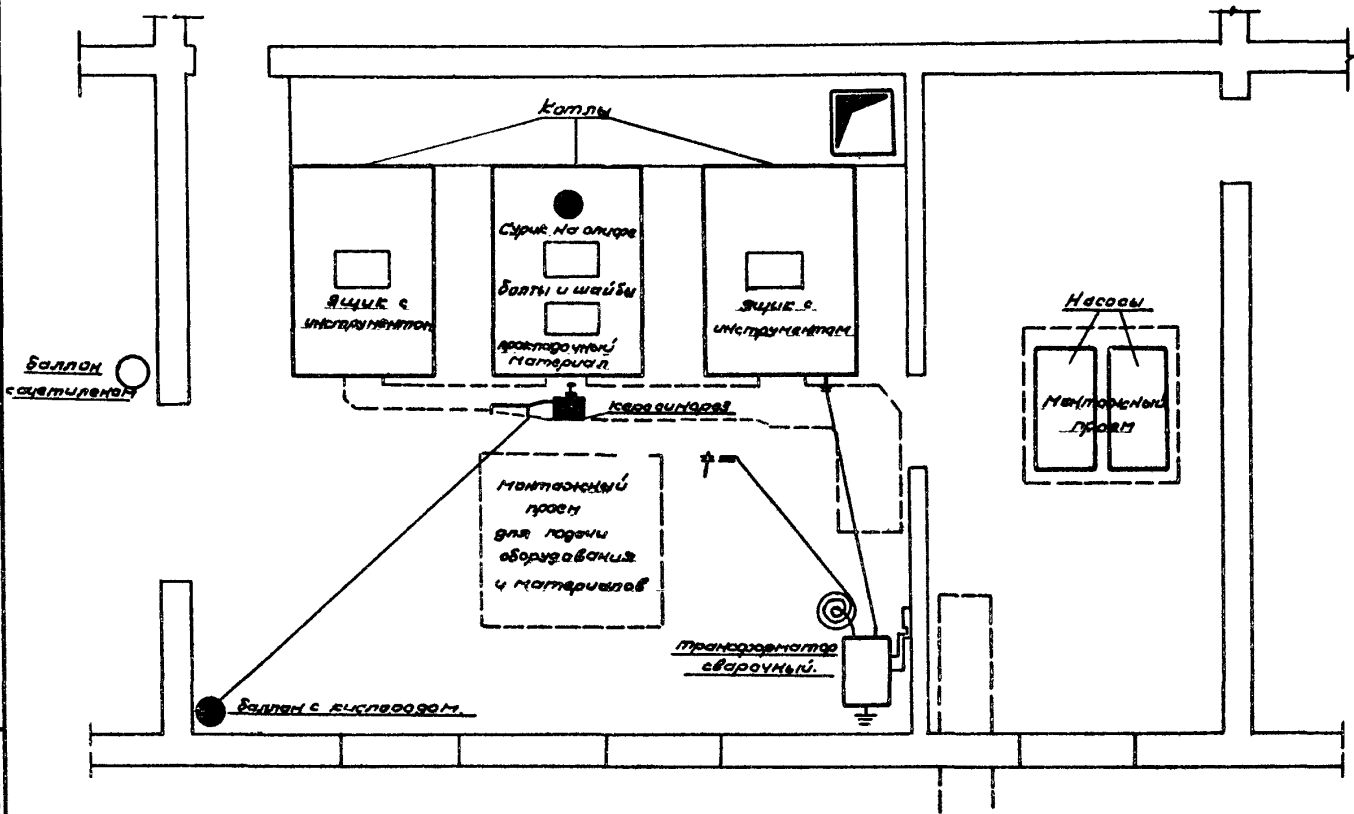
Схема вентиляции рабочей зоны

16967-30 29

Монтаж трубопроводов отопительной системы

Т.Т.К
2.04.68
разреш.
III

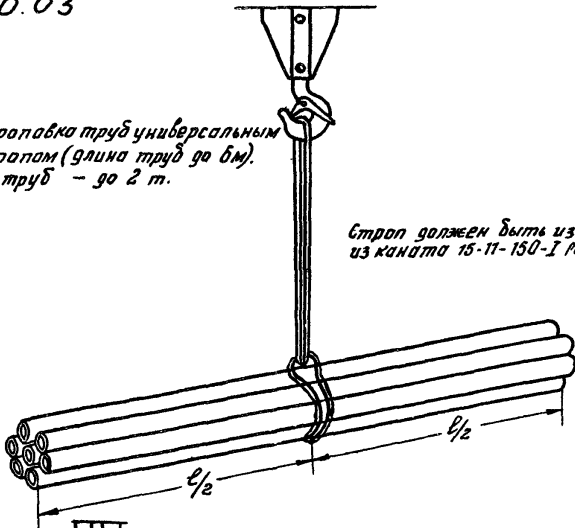
07.30.03



07.30.03

Строповка труб универсальным стропом (длина труб до 6м).
вес труб - до 2 т.

Строп должен быть изготовлен из каната 15-11-150-I расч.3079-55

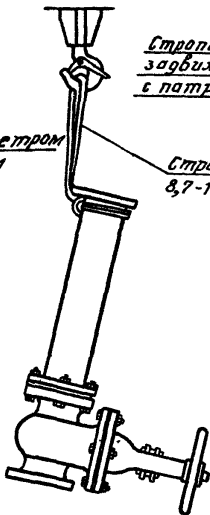
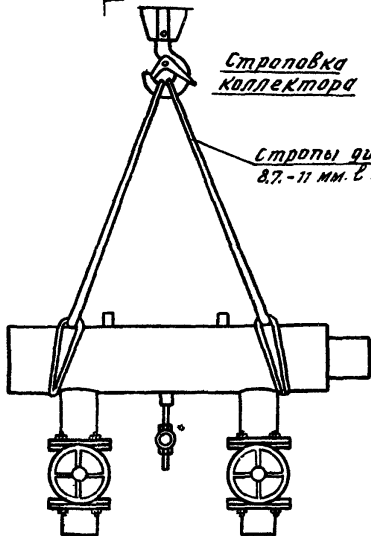


Строповка коллектора

Строповка задвижки и патрубком

Стропы диаметром 8,7-11 мм. $l = 4$ м

Строп диаметром 8,7-11 мм. $l = 2$ м

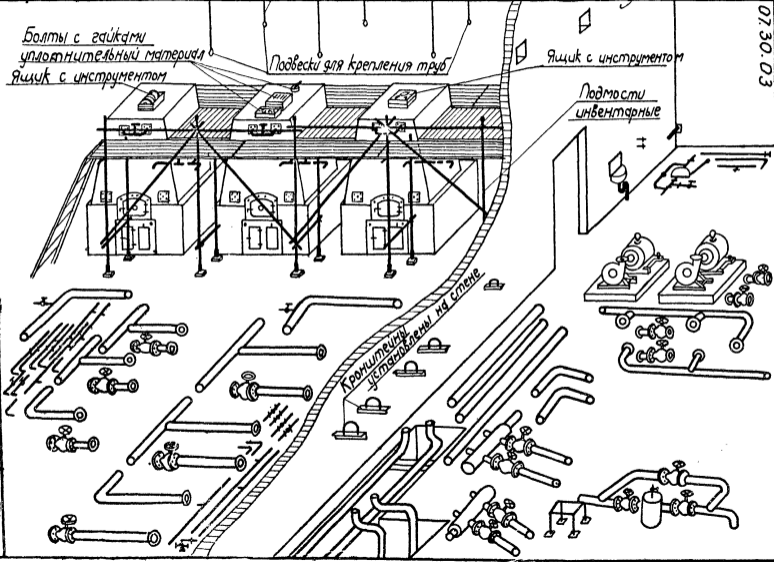


Т. Юшкова
ст. техник
А. Грингауз
гл. специалист

Монтаж трубопроводов отопительной котельной		ТТБ 704.06.03	
1968	Спасоды строповки труб, узлов, деталей	Альбом Лист III	2

Проектный институт	Зам. гл. инж.	<i>Г. Рабкин</i>	Г. Рабкин	Гл. инж. проекта	<i>Б. Вайс</i>	Б. Вайс
Проектпромвентиляция	Науч. отдела	<i>С. Доморацкий</i>	С. Доморацкий	Рук. группы	<i>Л. Соломатин</i>	Л. Соломатин
	Гл. специалист	<i>А. Грингауз</i>	А. Грингауз	Ст. техник	<i>Т. Юшкова</i>	Т. Юшкова

1968
 Ремонт трубопроводов отопительной котельной
 Раскладка трубной заготовки перед сборкой

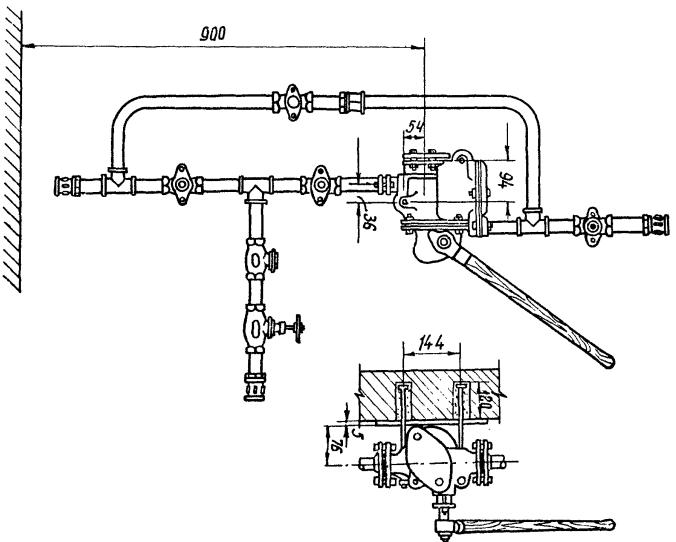


07.30.03

16967-30 31

ТТЛ
 7.04.06.03
 Инж. Мисст
 3

07.30.03



Проектировщик: ~~И.И.И.~~ Р. специалист *И.И.И.* Р. Грингауз Ст. техник *И.И.И.* Т. Юшкова

1968	Монтаж трубопровода отопительной котельной	УТК
Монтажное подразделение ручного насоса БКФ-2	7.04.06.02	Лист
	III	5

16967 - 30 33

