



**ГОСУДАРСТВЕННЫЕ СТАНДАРТЫ  
СОЮЗА ССР**

---

**ЕДИНАЯ СИСТЕМА КОНСТРУКТОРСКОЙ ДОКУМЕНТАЦИИ  
ПРАВИЛА ВЫПОЛНЕНИЯ  
ЧЕРТЕЖЕЙ РАЗЛИЧНЫХ ИЗДЕЛИЙ  
ГОСТ 2.401-68 — ГОСТ 2.418-68**

**Издание официальное**

**КОМИТЕТ СТАНДАРТОВ, МЕР  
И ИЗМЕРИТЕЛЬНЫХ ПРИБОРОВ  
ПРИ СОВЕТЕ МИНИСТРОВ СССР**

**Москва**

ГОСУДАРСТВЕННЫЕ СТАНДАРТЫ  
СОЮЗА ССР

ЕДИНАЯ СИСТЕМА КОНСТРУКТОРСКОЙ ДОКУМЕНТАЦИИ  
ПРАВИЛА ВЫПОЛНЕНИЯ  
ЧЕРТЕЖЕЙ РАЗЛИЧНЫХ ИЗДЕЛИЙ

ГОСТ 2.401-68—ГОСТ 2.418-68

Издание официальное

МОСКВА — 1969



Комитет стандартов,  
мер и измерительных  
приборов  
при  
Совете Министров  
СССР

Единая система  
конструкторской  
документации

**ПРАВИЛА ВЫПОЛНЕНИЯ  
ЧЕРТЕЖЕЙ ТАРЫ**

Unified system for design  
documentation. Rules for  
making drawings of package

**ГОСТ  
2.418—68**

**Группа Т52**

Утвержден в декабре 1967 г.

Срок введения 1/1 1971 г.

**Несоблюдение стандарта преследуется по закону**

1. Настоящий стандарт устанавливает правила выполнения чертежей тары для изделий, веществ и материалов всех отраслей промышленности.

Стандарт не распространяется на чертежи складских стационарных и передвижных емкостей и грузовых транспортных средств (вагонов, контейнеров, автоцистерн и т. п.).

2. Чертежи тары должны быть выполнены в соответствии с требованиями стандартов Единой системы конструкторской документации и настоящего стандарта.

3. На сборочном чертеже тары, кроме требований, предусмотренных ГОСТ 2.109—68 и ГОСТ 2.316—68, указывают и изображают:

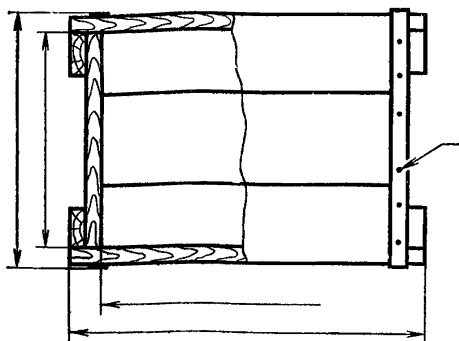
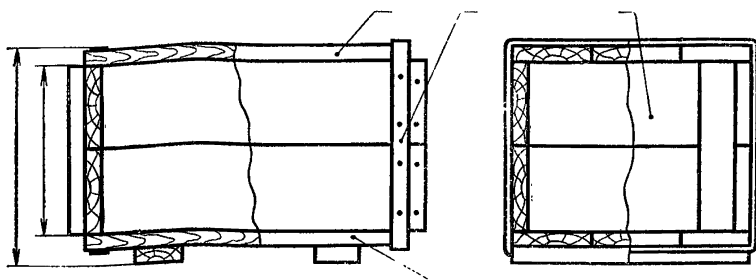
- а) вес изделия, веществ и материалов, на которые рассчитана тара;
- б) внутренние размеры тары;
- в) технические требования к изготовлению тары или ссылку на нормативно-технический документ, в котором приведены эти требования;
- г) специальные требования к исполнению тары, например, для экспорта, тропиков, Крайнего Севера и т. п.;
- д) требования к упаковке и креплению изделия в таре;
- е) схему упаковки изделия в таре (при необходимости);
- ж) схему нанесения надписей (при необходимости).

4. На сборочных чертежах тару изображают в собранном виде (черт. 1—3).

**Примечание.** Степень полноты сборки тары на месте ее изготовления определяется соответствующими нормативно-техническими документами или договорными условиями поставки.

5. На чертежах составных частей тары, изготавливаемых гибкой листового материала, помещают изображение развертки (см. черт. 2).

6. При необходимости тару изображают в аксонометрических проекциях (см. черт. 2, 3).



Черт. 1

7. На сборочных чертежах тары индивидуального производства допускается помещать изображения деталей.

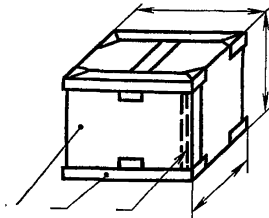
На изображениях деталей тары указывают все размеры, предельные отклонения и шероховатость поверхностей, необходимые для их изготовления. Над изображением помещают надпись, состоящую из номера позиции, наименования и масштаба изображения (см. черт. 3).

8. Схему упаковки изделий в таре, как правило, совмещают с изображением на сборочном чертеже тары и указывают размеры расположения деталей, необходимых для крепления изделий. Размещаемые изделия изображают сплошными тонкими линиями (черт. 3).

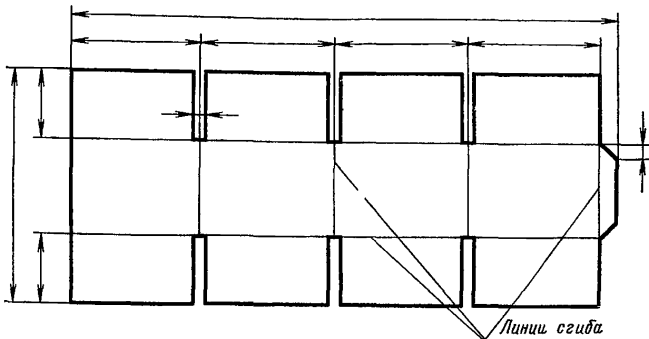
9. Допускается взамен схемы упаковки, размещаемой на сборочном чертеже, выпускать последующим листом сборочного чертежа чертеж упаковки.

10. Чертежи упаковки выполняют следующим образом (черт. 4):

а) тару изображают упрощенно (например, не показывают повторяющиеся крепежные и другие мелкие детали, примененные при сборке и т. п.);



*Развертка*



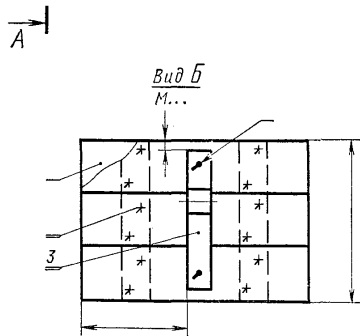
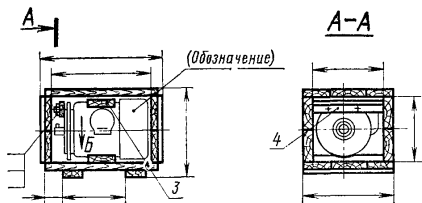
Черт. 2

б) детали, применяемые при упаковке (упоры, болты, шайбы, крючки, пружины и т. п.), и упаковочные материалы (бумагу, шпагат, войлок и т. п.) изображают в соответствии с требованиями стандартов Единой системы конструкторской документации;

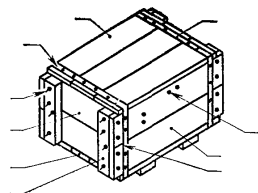
в) размещаемые в таре изделия показывают сплошными тонкими линиями;

г) указывают все размеры расположения дегалей, необходимых для упаковки;

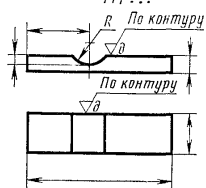
д) указывают на полках линий-выносок номера позиций деталей, применяемых при упаковке, и упаковочных материалов.



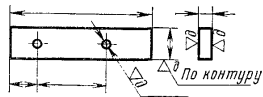
Черт. 3

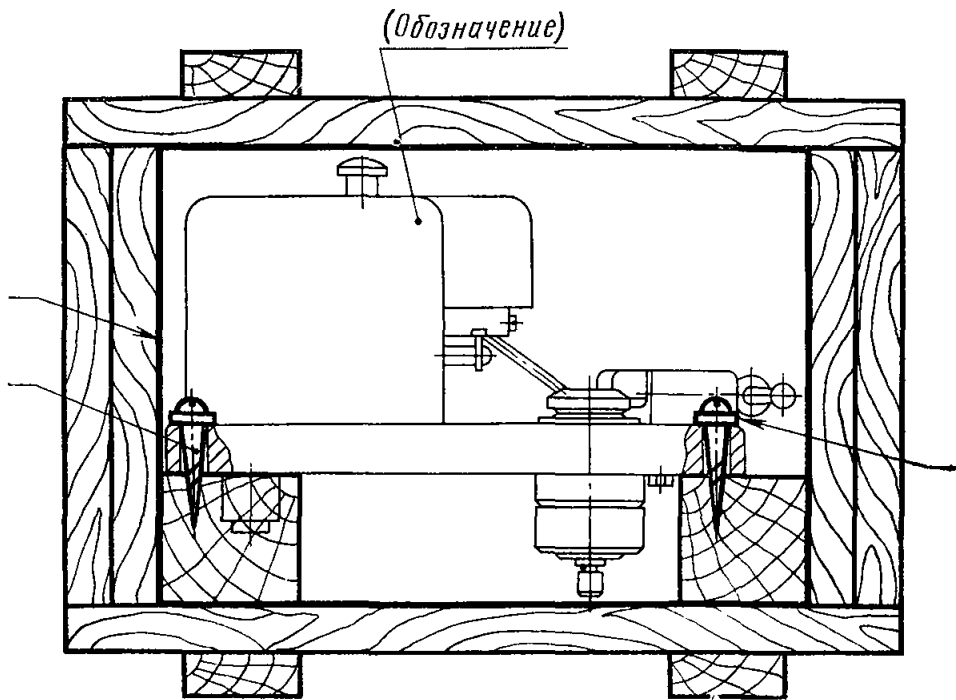


Поз. 3 Упор  
М1...

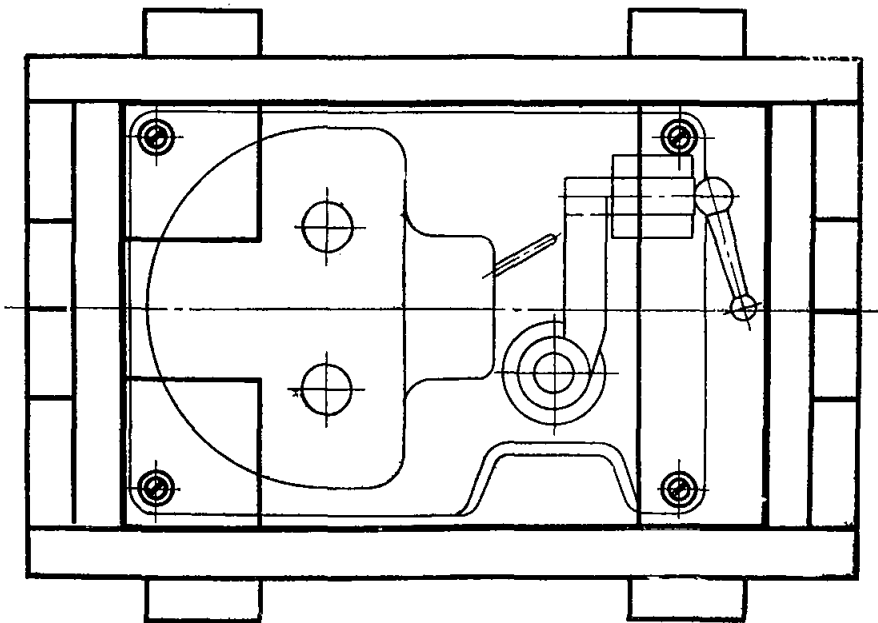


Поз. 4 Планка  
М1...



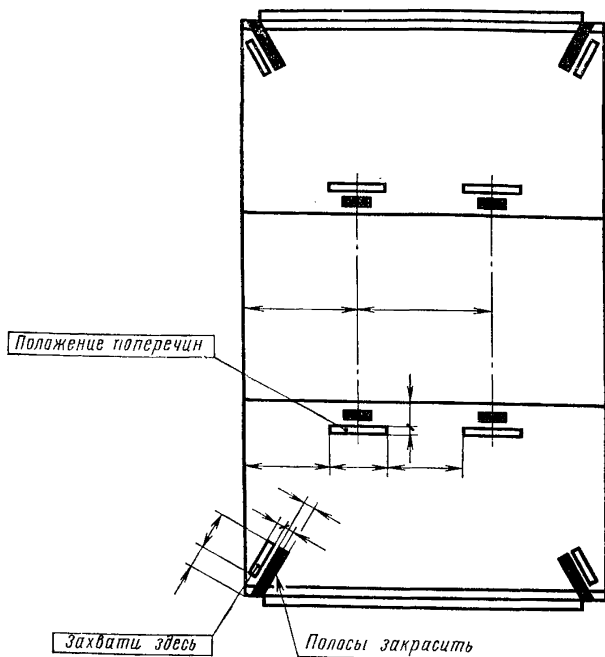


Крышка не показана



Черт. 4

11. Допускается, вместо выпуска чертежа упаковки или схемы упаковки изделия в таре, на сборочном чертеже тары в технических требованиях давать ссылку на соответствующий нормативно-технический документ, устанавливающий требования к размещению изделий в таре и способ упаковки. В этом случае детали, необходимые для крепления изделия, и упаковочные материалы заносят в спецификацию тары.



Черт. 5

12. На сборочных чертежах тары, предназначенной для хранения изделий во время эксплуатации (футляры, пеналы, сумки и т. п.), допускается размещаемое в таре изделие изображать сплошными тонкими линиями.

13. Рядом с изображением размещаемого в таре изделия на полке линии-выноски указывают обозначение или наименование этого изделия (см. черт. 3, 4).

Количество размещаемых в таре изделий, при необходимости, указывают на линии-выноске.



14. Для деталей из древесины, выполняемых по сборочному чертежу, на которые не выпущены чертежи, в графе «Наименование» спецификации указывают наименование пиломатериала и номер стандарта на этот пиломатериал, а в графе «Кол.» — объем древесины в кубических метрах на общее количество деталей.

При необходимости в основной надписи и спецификации указывают определенную породу и сорт древесины, а также размеры доски, планки или бруска — толщину  $s$ , ширину  $B$  и длину  $L$ , например: «Планка. Пиломатериал, 2-й сорт,  $s \times B \times L$  ГОСТ...» или «Планка. Пиломатериал сосна, 2-й сорт,  $s \times B \times L$  ГОСТ...».

*Примечание.* Если для изготовления стенок, крышки и дна деревянной тары не требуются доски определенной ширины, то в спецификации допускается указывать ширину  $B$  набора досок (суммарную ширину досок), например: «Крышка. Набор досок  $s \times B \times L$ . Пиломатериал, 2-й сорт, ГОСТ...».

15. Схему нанесения надписей на тару, как правило, помещают на сборочном чертеже на упрощенном изображении тары в развернутом виде, на котором показывают только те стенки, щиты, крышки и т. п., где наносят эти надписи (черт. 5).

16. Допускается указания о нанесении надписей располагать непосредственно на изображении тары.

17. Допускается выполнять схему нанесения надписей в виде отдельного документа.

---

## СОДЕРЖАНИЕ

ГОСТ 2.401—68	Правила выполнения чертежей пружин . . . . .	3
ГОСТ 2.402—68	Условные изображения зубчатых колес, реек, червяков и звездочек цепных передач . . . . .	31
ГОСТ 2.403—68	Правила выполнения рабочих чертежей цилиндрических зубчатых колес . . . . .	44
ГОСТ 2.404—68	Правила выполнения рабочих чертежей зубчатых реек . . . . .	55
ГОСТ 2.405—68	Правила выполнения рабочих чертежей конических зубчатых колес . . . . .	60
ГОСТ 2.406—68	Правила выполнения рабочих чертежей цилиндрических червяков и червячных колес . . . . .	72
ГОСТ 2.407—68	Правила выполнения рабочих чертежей червяков и колес червячных глобоидных передач . . . . .	84
ГОСТ 2.408—68	Правила выполнения рабочих чертежей звездочек приводных роликовых и втулочных цепей . . . . .	97
ГОСТ 2.409—68	Правила выполнения чертежей зубчатых (шлицевых) соединений . . . . .	102
ГОСТ 2.410—68	Правила выполнения чертежей металлических конструкций . . . . .	113
ГОСТ 2.411—68	Правила выполнения чертежей труб и трубопроводов . . . . .	119
ГОСТ 2.412—68	Правила выполнения чертежей и схем оптических изделий . . . . .	124
ГОСТ 2.413—68	Правила выполнения электромонтажных чертежей электротехнических и радиотехнических изделий . . . . .	153
ГОСТ 2.414—68	Правила выполнения чертежей жгутов, кабелей и проводов . . . . .	160
ГОСТ 2.415—68	Правила выполнения чертежей изделий с электрическими обмотками . . . . .	170
ГОСТ 2.416—68	Условные изображения сердечников магнитопроводов . . . . .	179
ГОСТ 2.417—68	Правила выполнения чертежей печатных плат . . . . .	184
ГОСТ 2.418—68	Правила выполнения чертежей тары . . . . .	201

**Единая система конструкторской документации  
ПРАВИЛА ВЫПОЛНЕНИЯ ЧЕРТЕЖЕЙ РАЗЛИЧНЫХ ИЗДЕЛИЙ**

ГОСТ 2.401-68 — ГОСТ 2.418-69

Редактор издательства *И. И. Топильская*

Технический редактор *Н. М. Ильичева*

Корректор *А. Г. Старостин*

---

Сдано в набор 15/1 1969 г. Подп. в печ. 13/VIII 1969 г. Формат 60×90<sup>1/16</sup>. Бумага типографская № 1. 13,0 п. л. 10,85 уч.-изд. л. Тираж 300 000 экз. Зак. 9—213. Цена 69 коп.

---

Издательство стандартов. Москва, К-1, ул. Щусева, 4.  
Киевская книжная фабрика № 1 Комитета по печати при Совете Министров УССР,  
ул. Довженко, 5.