



ГОСУДАРСТВЕННЫЕ СТАНДАРТЫ  
СОЮЗА ССР

---

# СТАНОЧНЫЕ ПРИСПОСОБЛЕНИЯ

ДЕТАЛИ  
(ЧАСТЬ ВОСЬМАЯ)

ГОСТ 16896-71 — ГОСТ 16901-71

Издание официальное

ГОСУДАРСТВЕННЫЙ КОМИТЕТ СССР  
ПО УПРАВЛЕНИЮ КАЧЕСТВОМ ПРОДУКЦИИ И СТАНДАРТАМ  
Москва

**ОПОРЫ ПЛОСКИЕ**

Конструкция

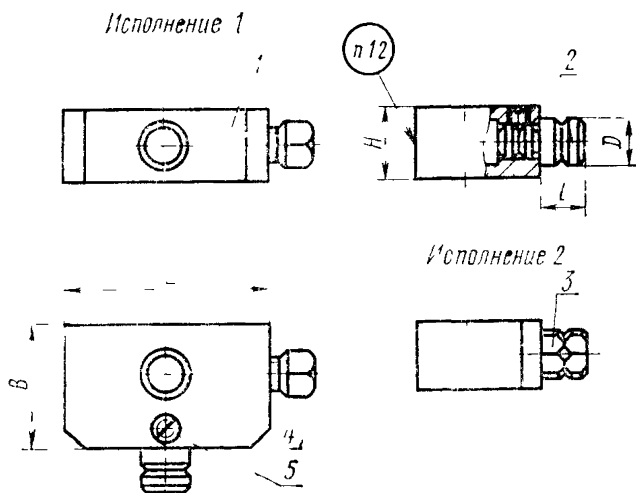
Flat bearers.  
Design

ГОСТ

16896—71

Дата введения 01.07.72**1. КОНСТРУКЦИЯ И РАЗМЕРЫ ПЛОСКИХ ОПОР**

1.1. Конструкция и размеры опор должны соответствовать указанным на черт. 1 и в табл. 1.



Черт 1

Издание официальное

© Издательство стандартов, 1991  
Переиздание с изменениями

Настоящий стандарт не может быть полностью или частично воспроизведен, тиражирован и распространен без разрешения Госстандарта СССР

## Размеры в мм

Таблица 1

Обозначения ИСП	Применяе- мость	Исполнение	B	H	L	D g6	l	Масса, кг, ≈	Обозначения деталей										
									Дет. 1. Корпус	Дет. 2. Палец по ГОСТ 16898—71	Дет. 3. Палец по ГОСТ 16899—71	Дет. 4. Винт по ГОСТ 1483—84	Дет. 5. Винт по ГОСТ 1476—84						
7033-2991		1																	
7033-2992		2	32	16	50	10	12	0,190	7033 2991/001	7030-2501	—	В.М8—6g× ×25.14Н.05	В.М4—6g× ×6.14Н.05						
7033-2993		1								7030-2502	—	В.М8—6g× ×35.14Н.05							
7033-2994		2	40	20	70	12	16	0,510	7033-2993/001	—	7030-2512								
7033-2995		1								7030-2503	—	В.М10—6g× ×50.14Н.05	В.М6—6g× ×10.14.Н.05						
7033-2996		2	60	32	100	16		1,550	7033-2995/001	—	7030-2513								
7033-2997		1					24			7030-2504	—	В.М12—6g× ×60.14Н.05	В.М8—6g× ×16.14Н.05						
7033-2998		2	80	40	110	20		2,770	7033 2997/001	—	7030-2514								

Пример условного обозначения опоры исполнения 1, размером  $B=32$  мм:

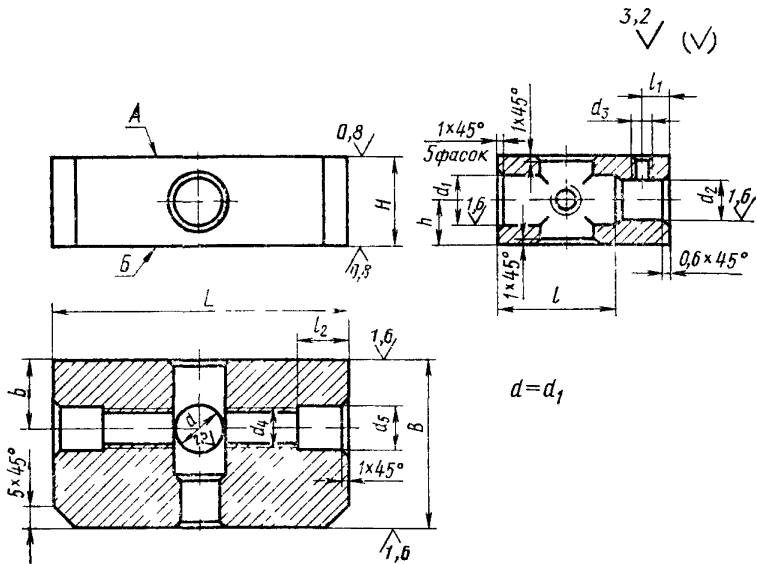
Опора 7033—2991 ГОСТ 16896—71

1.2. Маркировать: обозначение опоры и обозначение стандарта.  
(Измененная редакция, Изм. № 1, 2).

2. КОНСТРУКЦИЯ И РАЗМЕРЫ КОРПУСА

(дет. 1)

2.1. Конструкция и размеры корпуса должны соответствовать указанным на черт. 2 и в табл. 2.



Черт 2

Таблица 2

Размеры, мм

Обозначения корпуса	B	H	L	b	$d=d_1$	$d_2$
					H7	
7033-2991/001	32	16	50	12	10	8
7033-2993/001	40	20	70	16	12	10
7033-2995/001	60	32	100	18	16	12
7033-2997/001	80	40	110	20	20	16

Размеры, мм

Обозначения корпуса	$d_3$	$d_4$	$d_5$	$l$	$l_1$	$l_2$	$h$	Масса, кг
7033-2991/001	M4	M8	10	20	5	8	8	0,140
7033 2993/001	M4	M8	10	28	5	12	10	0,425
7033-2995/001	M6	M10	12	45	8	16	16	1,350
7033 2997/001	M8	M12	20	60	10	16	20	2,390

Пример условного обозначения корпуса размером  $B=32$  мм:

*Корпус 7033-2991/001 ГОСТ 16896—71*

(Измененная редакция, Изм. № 1, 2).

2.2. Материал — сталь марки 40X по ГОСТ 4543—71. Допускается замена на сталь других марок по механическим свойствам не ниже, чем у стали 40X.

2.3. Твердость — 36,5... 41,5 HRC.

2.4. Покрытие — Хим. Окс. прм (обозначение покрытия — по ГОСТ 9.306—85). По соглашению сторон допускается применение других видов защитных покрытий.

2.5. Неуказанные предельные отклонения размеров:  $H_{14}$ ,  $h_{14}$ ,

$$\pm \frac{t_2}{2}.$$

(Измененная редакция, Изм. № 2).

2.6. Допуск параллельности поверхности  $A$  относительно поверхности  $B$  — 0,02 мм на длине 100 мм.

2.7. Допуск перпендикулярности оси отверстия  $a$  относительно поверхности  $B$  — 0,02 мм на длине 100 мм.

2.8. Допуск соосности диаметров  $d_1$  и  $d_2$  в радиусном выражении — 0,01 мм.

(Измененная редакция, Изм. № 2).

2.9. Резьба — метрическая по ГОСТ 24705—81. Поле допуска резьбы 6H — по ГОСТ 16093—81.

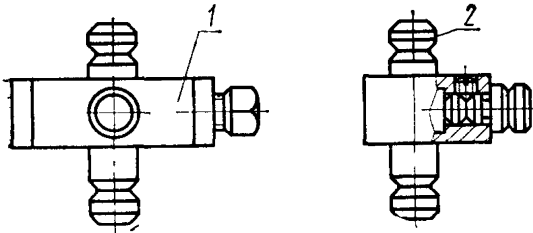
(Измененная редакция, Изм. № 1, 2).

2.10. Разность размеров  $H$  и  $h$  для комплекта опор из 2 или 4 шт. в зависимости от установки их на консольные или порталные кондукторы — не более 0,01 мм.

2.11. Фаски под резьбу — по ГОСТ 10549—80.

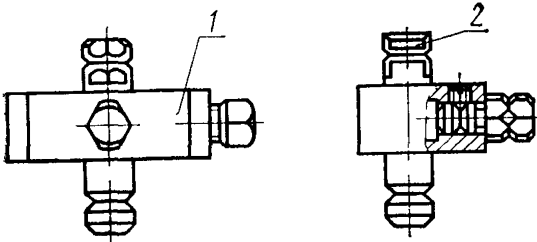
**ПРИМЕРЫ КОМПОНОВКИ ПЛОСКИХ ОПОР  
С УСТАНОВОЧНЫМИ ПАЛЬЦАМИ**

**Пример 1**



1 — плоская опора; 2 — установочный цилиндрический палец по  
ГОСТ 16900—71

**Пример 2**



1 — плоская опора; 2 — установочный цилиндрический срезанный  
палец по ГОСТ 16901—71

## ИНФОРМАЦИОННЫЕ ДАННЫЕ

- 1. РАЗРАБОТАН И ВНЕСЕН Министерством станкостроительной и инструментальной промышленности СССР**

### РАЗРАБОТЧИКИ

**В. В. Андреев, Н. Н. Герасимов, Л. А. Гуслинская, В. Г. Карасева, Г. А. Монахов, В. А. Петрова, В. Д. Поляков, А. З. Старосельский (руководитель темы), Т. А. Шестакова**

- 2. УТВЕРЖДЕН И ВВЕДЕН В ДЕЙСТВИЕ Постановлением Комитета по стандартам мер и измерительных приборов при Совете Министров СССР от 13.04.71 № 729**

- 3. Срок проверки 1995 г., периодичность проверки — 5 лет**

- 4. Взамен МН 3241—62**

- 5. ССЫЛОЧНЫЕ НОРМАТИВНО-ТЕХНИЧЕСКИЕ ДОКУМЕНТЫ**

Обозначение НТД, на который дана ссылка	Номер пункта, приложения
ГОСТ 9 306—85	2 4
ГОСТ 1476—84	1 1
ГОСТ 1483—84	1 1
ГОСТ 4543—75	2 2
ГОСТ 10549—80	2 11
ГОСТ 16093—81	2 9
ГОСТ 16898—71	1 1
ГОСТ 16896—71	1 1
ГОСТ 16900—71	Приложение
ГОСТ 16911—71	Приложение
ГОСТ 24705—81	2 9

- 6. ПЕРЕИЗДАНИЕ (май 1991 г.) с ИЗМЕНЕНИЯМИ 1, 2, утвержденными в июне 1980 г., мае 1989 г. (ИУС 9—80, 8—89)**

- 7. Ограничение срока действия снято (Постановление Госстандарта СССР от 11.05.89 № 1207)**