



**ГОСУДАРСТВЕННЫЕ СТАНДАРТЫ
СОЮЗА ССР**

**ЗАГОТОВКИ ДЕТАЛЕЙ
И ДЕТАЛИ ШТАМПОВ
ГОРИЗОНТАЛЬНО-КОВОЧНЫХ
МАШИН**

ГОСТ 16191-70—ГОСТ 16198-70

Издание официальное

**КОМИТЕТ СТАНДАРТОВ, МЕР
И ИЗМЕРИТЕЛЬНЫХ ПРИБОРОВ
ПРИ СОВЕТЕ МИНИСТРОВ СССР**

Москва

ГОСУДАРСТВЕННЫЕ СТАНДАРТЫ
СОЮЗА ССР

ЗАГОТОВКИ ДЕТАЛЕЙ
И ДЕТАЛИ ШТАМПОВ
ГОРИЗОНТАЛЬНО-КОВОЧНЫХ
МАШИН

ГОСТ 16191-70—ГОСТ 16198-70

Издание официальное

МОСКВА—1970

РАЗРАБОТАНЫ Всесоюзным научно-исследовательским институтом по нормализации в машиностроении (ВНИИНМАШ)

Зам. директора Герасимов Н. Н.
Начальник отдела Нестеров М. А.
Руководитель темы Яновский Г. А.
Исполнитель Курганов В. П.

ВНЕСЕНЫ Всесоюзным научно-исследовательским институтом по нормализации в машиностроении (ВНИИНМАШ)

Зам. директора Герасимов Н. Н.

ПОДГОТОВЛЕННЫ К УТВЕРЖДЕНИЮ Управлением станкоинструментальной промышленности и межотраслевых производств Комитета стандартов, мер и измерительных приборов при Совете Министров СССР

Начальник управления Бергман В. П.
Ст. инженер Дуброва Л. Г.

Научно-исследовательским отделом стандартизации, унификации и агрегатирования кузнечно-прессового, металлургического и литейного оборудования и оснастки Всесоюзного научно-исследовательского института по нормализации в машиностроении (ВНИИНМАШ)





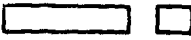

Начальник отдела Нестеров М. А.
Руководитель темы Яновский Г. А.
Исполнитель Курганов В. П.



УТВЕРЖДЕНЫ Комитетом стандартов, мер и измерительных приборов при Совете Министров СССР 19 июня 1970 г. (протокол № 111)

Председатель Научно-технической комиссии зам. председателя Комитета Дубовиков Б. А.
Члены комиссии — Шахурин В. Н., Бергман В. П., Плис Г. С., Златкович Л. А., Кулагин В. Б.

ВВЕДЕНЫ В ДЕЙСТВИЕ Постановлением Комитета стандартов, мер и измерительных приборов при Совете Министров СССР от 15 июля 1970 г. № 1093

СОДЕРЖАНИЕ

Номера стандартов	Обозначения	Наименования	Эскизы	Стр.
16191—70	1002-0000	Заготовки матриц-держателей штампов горизонтально-ковочных машин. Конструкция и размеры		5
16192—70	1101-0000	Заготовки вставок матриц штампов горизонтально-ковочных машин. Конструкция и размеры	<p data-bbox="766 423 925 454">Полукруглые</p>  <p data-bbox="750 635 936 666">Прямоугольные</p> 	9
16193—70	1085-2000	Заготовки прокладок штампов горизонтально-ковочных машин. Конструкция и размеры		14
16194—70	1084-0060	Шпонки призматические штампов горизонтально-ковочных машин. Конструкция и размеры		23
16195—70	1002-1130	Заготовки пуансонодержателей для клинового и фланцевого крепления пуансонов штампов горизонтально-ковочных машин. Конструкция и размеры		25

Номера стандартов	Обозначения	Наименования	Эскизы	Стр.
16196—70	1002-1350	Заготовки пуансонодержателей для винтового крепления пуансонов штампов горизонтально-ковочных машин. Конструкция и размеры		31
16197—70	1002-1450	Заготовки пуансонодержателей для стяжного крепления пуансонов штампов горизонтально-ковочных машин. Конструкция и размеры		35
16198—70	—	Заготовки деталей и детали штампов горизонтально-ковочных машин. Общие технические требования	—	39

**ЗАГОТОВКИ МАТРИЦЕДЕРЖАТЕЛЕЙ ШТАМПОВ
ГОРИЗОНТАЛЬНО-КОВОЧНЫХ МАШИН
Конструкция и размеры**

Blanks of female dies holders of horizontal flogging machines. Construction and dimensions

**ГОСТ
16191—70**

**Взамен
МН 1277—60**

Постановлением Комитета стандартов, мер и измерительных приборов при Совете Министров СССР от 15/VII 1970 г. № 1093 срок введения установлен с 1/1 1971 г.

Несоблюдение стандарта преследуется по закону

Настоящий стандарт распространяется на заготовки, предназначенные для изготовления матрицедержателей штампов горизонтально-ковочных машин (ГКМ) с вертикальным разъемом матриц.

1. Конструкция и размеры заготовок матрицедержателей должны соответствовать указанным на чертеже и в таблице.

2. Материал — сталь марки 45 по ГОСТ 1050—60. Допускается замена сталями других марок с механическими свойствами не ниже, чем у стали марки 45.

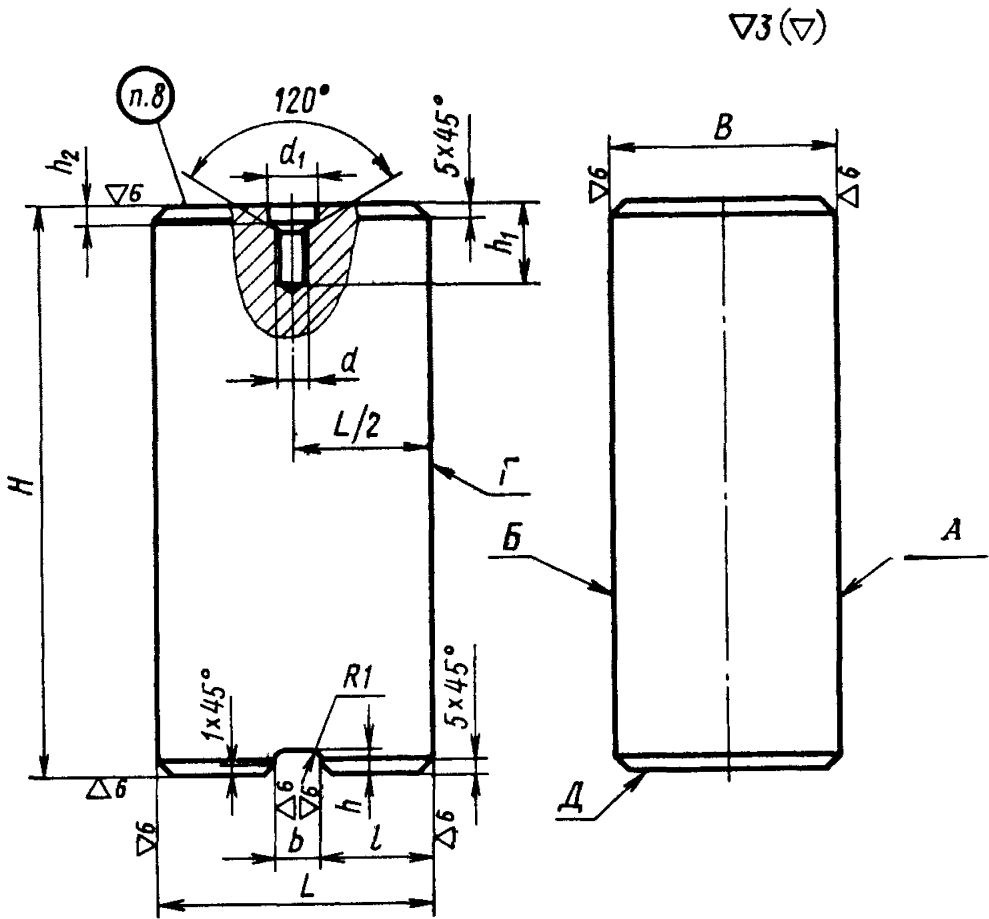
3. Заготовки матрицедержателей должны быть коваными.

4. НВ 285 . . . 321.

5. Непараллельность поверхности *A* относительно поверхности *B* — не более 0,1 мм на длине 300 мм.

6. Неперпендикулярность поверхностей *A*, *B* и *Г* относительно поверхности *Д* — не более 0,05 мм.

7. Маркировать: условное обозначение и товарный знак.



Размеры в мм

Обозначения заготовок матрицедержателей	Применяемость	Усилие ГКМ, тс	B (пред. откл. по С ₉)	L	H	b	l (пред. откл. по С ₉)	d	d ₁	h	h ₁	h ₂	Масса, кг
1002-0001				100									21,5
0002				125	250								24,0
0003		100	100	140									27,5
0004				160									31,0
0005				140		21	70	M16	22	7,5	35	8	40,5
0006				160	310								46,5
0007		160	120	180									52,0
1002-0008				200									58,0

Продолжение

Размеры в мм

Обозначения заготовок матрицедержателей	Применяемость	Усилие ГКМ, т/с	B (пред. откл. по С ₂)	L	H	b	l (пред. откл. по С ₂)	d	d ₁	h	h ₁	h ₂	Масса, кг
1002-0009				180									75,0
0010				200									83,0
0011		250	140	220	380			M16	22			35 8	92,0
0012				250									104,0
0013				280		21	70			7,5			117,0
0014				220									132,5
0015				250									151,0
0016		400	160	280	480								168,5
0017				320									192,5
0018				360									217,0
0019				250				M24	32			50 10	231,5
0020				280									259,0
0021				320									296,5
0022		630	200	360	590								334,0
0023				400									369,5
0024				450									417,0
0025				500									463,5
0026				250		51	100			10,5			284,0
0027				280									318,5
0028				320									364,0
0029		800	220	360	660								409,5
0030				400				M36	45			70 12	455,0
0031				450									510,0
0032				500									569,0
0033		1000	240	280	740								389,5
1002-0034				320									445,0

Размеры в мм

Обозначения заготовок матрицедержателей	Применяемость	Усилие Г.К.М., тис	B (пред. откл. по C ₃)	L	H	b	l (пред. откл. по C ₃)	d	d ₁	h	h ₁	h ₂	Масса, кг
1002-0035				360									501,0
0036				400									556,5
0037		1000	240	450	740		100						626,5
0038				500									696,0
0039				560									780,0
0040				320									536,0
0041				360									600,0
0042				400									666,0
0043		1250	260	450	820								754,0
0044				500		51		M36	45	10,5	70	12	822,0
0045				560									941,0
0046				630			127						1000,0
0047				400									833,5
0048				450									938,0
0049		1600	290	500	920								1042,5
0050				560									1168,0
0051				630									1315,0
1002-0052				710									1481,5

Пример условного обозначения заготовки матрицедержателя $B=160$ мм, $L=250$ мм из стали марки 45 по ГОСТ 1050—60:

1002-0015—45 ГОСТ 16191—70

Изменение № 1 ГОСТ 16191—70 Заготовки матрицедержателей штампов горизонтально-ковочных машин. Конструкция и размеры

Постановлением Государственного комитета СССР по стандартам от 17.07.80 № 3672 срок введения установлен

с 01.01.81

Пункт 1. Чертеж. Заменить обозначения:

∇3 (∇) на $\overset{12,5}{\surd}(\surd)$; ∇6 на $\overset{2,5}{\surd}$

(Продолжение см. стр. 84)

(Продолжение изменения к ГОСТ 16191—70)

Пункт 1. Таблица Графы В, I. Заменить обозначения: C_6 на h_{12} ; C_3' на h_9 ; графа L. Заменить величину: 125 на 12С:

Пункт 2. Пример условного обозначения. Заменить ссылку: ГОСТ 1050—60 на ГОСТ 1050—74.

Стандарт дополнить новым пунктом — 8:

«8. Общие технические требования — по ГОСТ 16198—70».

(ИУС № 10 1980 г.)
