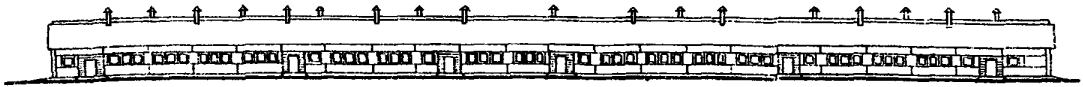
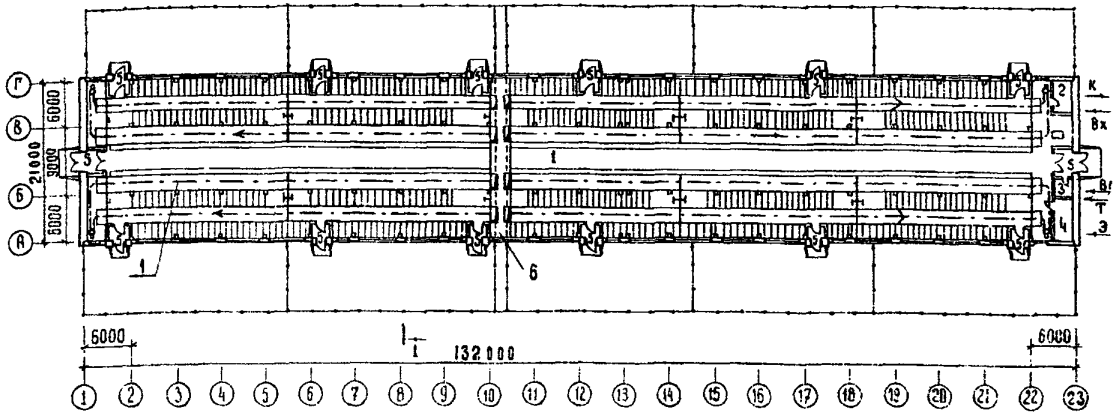


<b>К</b>	<b>ЗДАНИЕ РЕМОНТНОГО МОЛОДНЯКА</b>	<b>ПАСПОРТ</b> <b>ТИПОВОЙ ПРОЕКТ</b> <b>801-385</b> М.К. 728.96:631.223.22
<b>ЧАСТЬ</b>  <b>2</b>  Раздел 8 Подраздел 801	Область применения: районы с обычными геологическими условиями с расчетной температурой наружного воздуха $-30^{\circ}\text{C}$ Нормативная снеговая нагрузка - $100 \text{ кг/м}^2$ Нормативный скоростной напор ветра - $27 \text{ кг/м}^2$ Класс здания - П Степень долговечности - П Степень огнестойкости - П	Разработан институтом Гипронисельхоз, Москва, I21002 М. Могилицевский пер., д. 3 Утвержден Минсельхозом СССР. Сводное заключение от 12 марта 1976 г. Введен в действие институтом Гипронисельхоз с 30 декабря 1976 г. Приказ № 389 от 22 декабря 1976 г.

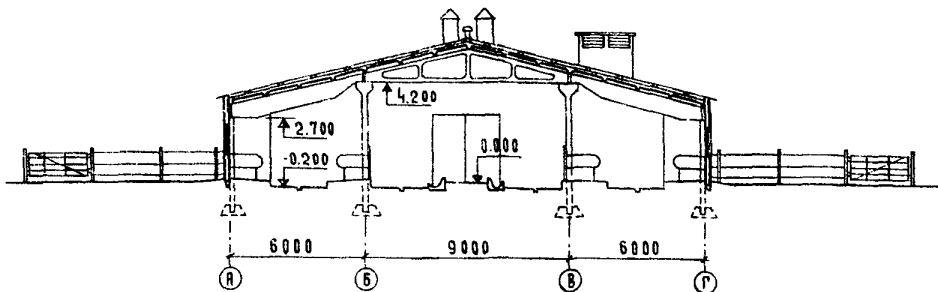
ФАСАД



ПЛАН



РАЗРЕЗ I-I



ЭКСПЛИКАЦИЯ

1. Помещение для содержания животных	- 2674,40 м <sup>2</sup>
2. Расходная аптека	- 11,00 "
3. Тепловой узел	- 8,04 "
4. Электрощитовая	- 14,82 "
5. Тамбуры	- 53,04 "
6. Подземный канал навозоудаления	- 38,00 "

## ОПИСАНИЕ ТЕХНОЛОГИЧЕСКОГО ПРОЦЕССА

Здание ремонтного молодняка предназначено для строительства в составе ферм выращивания телок и нетелей при содержании молодняка в специализированных по возрастным группам зданиях. В зависимости от возраста в здании может быть размещено различное количество животных: для выращивания от 6 до 10,5 месяцев - 552 головы; для выращивания от 10,5 до 14,5 месяцев - 460 голов; для выращивания от 14,5 до 21,5 месяца - 414 голов; для выращивания от 21,5 до 25 месяцев - 387 голов. Таким образом, при проектировании фермы выращивания телок и нетелей имеется возможность, применяя набор зданий ремонтного молодняка различной вместимости, осуществлять выращивание молодняка от 6 до 25-месячного возраста.

Животные содержатся в секциях, оборудованных индивидуальными боксами, по 43-46 голов. Каждая секция имеет выход на выгул. Размеры боксов для разных возрастных групп животных:

от 6	до 10,5 месяцев	- 0,7 x 1,4 м;
от 10,5	до 14,5 месяцев	- 0,8 x 1,6 м;
от 14,5	до 21,5 месяца	- 0,9 x 1,8 м;
от 21,5	до 25 месяцев	- 1,0 x 1,9 м.

Раздача кормов - мобильным кормораздатчиком КТУ-10, проезжающим по центральному кормовому проезду. Поение животных - из автопоилок ПА-1, установленных в секциях. Уборка навоза производится 4 скреперными установками УС-15 (поз.1), перемещающими его к середине здания к подвешенному каналу навозоудаления, предназначенному для скреперной установки УС-10.

Система транспортировки навоза от здания проектируется при разработке проекта фермы, в составе которой применяется данное здание ремонтного молодняка.

При размещении в здании 414 голов (выращивание от 14,5 до 21,5 месяца) в нем производится искусственное осеменение телок (в боксах). В этом случае помещение 2 является комнатой техника по искусственному осеменению.

К зданию примыкают выгульные дворы с бетонным покрытием.

## ПРОИЗВОДСТВЕННАЯ ПРОГРАММА, ПОТРЕБНОСТЬ В РЕСУРСАХ И СЫРЬЕ

Показатели	Количество голов, размещаемых в здании			
	552 головы	460 голов	414 голов	387 голов
Выход телок, нетелей, голов в год	1898	1898	699	1807
Расход тепла, гкал в год	817,1	947,1	1092,2	1087,1
Расход электроэнергии, кВт в год	86,9	125,4	125,4	68,9
Установленная мощность токоприемников, кВт	40,29	47,49	47,49	47,49
Затраты кормов на 1 кг привеса, кг кормовых единиц	7,56	10,0	10,0	13,0

## РЕЖИМ РАБОТЫ

Показатели	Количество голов, размещаемых в здании			
	552 головы	460 голов	414 голов	387 голов
Количество смен в сутки	1	1	1	1
Общее число работающих	8	8	4	3
в том числе основных рабочих	2	2	3	2

<b>К 2</b>	ГИПРОНИСЕЛЬХОЗ	ЗДАНИЕ РЕМОНТНОГО МОЛОДНЯКА				ТИПОВОЙ ПРОЕКТ 801-385	ПАСПОРТ ЛИСТ 2
		ОСНОВНЫЕ ПОКАЗАТЕЛИ				СТРОИТЕЛЬНЫЕ КОНСТРУКЦИИ	

ОБЪЕМ		Вместимость зданий, головы			
		552	460	414	387
Строительный	м <sup>3</sup>	13679,0	13679,0	13679,0	13679,0
На одну голову	"	25,0	30,0	33,8	35,6
ПЛОЩАДЬ					
Застройки	м <sup>2</sup>	2864,6	2864,6	2864,6	2864,6
Общая	"	2761,3	2761,3	2761,3	2761,3
На одну голову	"	4,9	5,8	6,5	6,9
РАСХОД МАТЕРИАЛОВ					
Цемент	т	484,08	484,44	484,56	484,33
Стали	"	65,40	67,61	67,40	67,41
Бетона	м <sup>3</sup>	1057,97	1058,60	1058,70	1058,04
Железобетона	"	281,50	282,19	281,50	281,50
в том числе оборного	"	281,50	282,19	281,50	281,50
Лесоматериалов	"	202,31	201,80	200,47	201,43
Кирпича	тыс. шт.	104,13	104,14	103,87	104,51
СМЕТНАЯ СТОИМОСТЬ					
Общая	тыс. руб.	157,68	156,11	155,54	155,68
Строительно-монтажных работ	"	147,39	145,84	145,28	145,42
Технологического оборудования	"	10,29	10,27	10,26	10,26
1 м <sup>3</sup> здания	руб.	10,77	10,66	10,62	10,63
1 м <sup>2</sup> общей площади	"	53,38	52,82	52,61	52,66
На одну голову	руб.	272,0	323,0	357,0	382,0
Общая стоимость выгульных дворов	тыс. руб.	16,93	17,07	16,93	16,93
ТРУДОВЫЕ ЗАТРАТЫ					
На здание	чел. дн.	4385	4324	4282	4302
На 1 м <sup>3</sup> здания	"	0,32	0,31	0,31	0,31
ЭКСПЛУАТАЦИОННЫЕ ПОКАЗАТЕЛИ					
Расход воды	л/сек	1,6	1,6	1,6	1,6
"	м <sup>3</sup> /сутки	17,26	14,96	13,81	13,94
Расход тепла	ккал/час	405400	441400	513400	497400
в том числе:					
на отопление	"	2600	2600	2600	2600
на вентиляцию	"	392000	428000	500000	484000
на горячее водоснабжение	"	10800	10800	10800	10800
Расчетная мощность электроприемников	кВт	29,0	35,0	35,0	35,0

Фундаменты - под панельные стены - сборные железобетонные балки по серии 1.415-1 вып.1, типоразмеров - 1; под кирпичные стены - ленточные фундаментные; под колонны - сборные железобетонные башмаки по серии 1.810-1 вып.1, типоразмеров - 2

Колонны - сборные железобетонные по серии 1.823-1 вып.1, типоразмеров-2

Балки - сборные железобетонные по серии 1.862-2 вып.1, типоразмеров - 1

Фермы-сборные железобетонные по серии 1.863-1 вып.2, типоразмеров - 1

Стены - двухслойные стеновые панели из легкого бетона по серии 1.832-2 типоразмеров - 5. Торцевые стены кирпичные

Перекрытия - сборные железобетонные по сериям КЭ-01-58 вып.2 и 1.139-1 вып.1, типоразмеров - 4

Покрытие - сборные железобетонные плиты по серии 1.865-1 вып.2, типоразмеров - 1. Плиты перекрытия канала навозоудаления по серии ИС-01-05 вып.7, типоразмеров - 1

Кровля - асбестоцементные волнистые листы УВ по деревянной обрешетке, утеплитель - полужесткие минераловатные плиты  $\gamma = 125$  кг/м<sup>3</sup>

Ограждение выгулов - железобетонные стойки по серии 2.800-2 вып.5 с деревянной заборкой

Полы - бетонные, деревянные в боксах.

Окна, двери, ворота - деревянные по ГОСТ 16407-70, 17324-71, 18853-73, типоразмеров: окон - 1, дверей - 3, ворот - 1

Наружная отделка - панельные стены окрашиваются краской ПХВ светлых тонов, торцевые стены - кирпичная кладка с расшивкой швов

Внутренняя отделка - стены и покрытия - известковой краской, окна, двери и ворота - масляной краской

Наибольший вес конструкции - стеновая панель - 2,3 т

## ИНЖЕНЕРНОЕ ОБОРУДОВАНИЕ

Водопровод - хозяйственно-питьевой от наружной сети. Напор на вводе 15 м

Канализация - бытовая в хозяйственную сеть, производственная в канал навозоудаления

Отопление - центральное водяное с параметрами 156-70°

Вентиляция - приточно-вытяжная с механическим побуждением

Электроснабжение - от электросети 380/220В

## ДОПОЛНИТЕЛЬНЫЕ ДАННЫЕ

Расход материалов составлен с учетом выгульных дворов. Общая сметная стоимость и показатели на 1 м<sup>3</sup> здания определены без учета стоимости выгульных дворов.

## СОСТАВ ПРОЕКТА

Альбом I - Архитектурно-строительные, технологические, санитарно-технические и электротехнические чертежи.  
Альбом II - Заказные спецификации  
Альбом III - Сметы

Объем проектных материалов 406 форматок

Проект распространяет Центральный институт типового проектирования  
125878, Москва, ГСП, Смольная ул., д.22

Инв. № 14354  
Пасп. № 035867