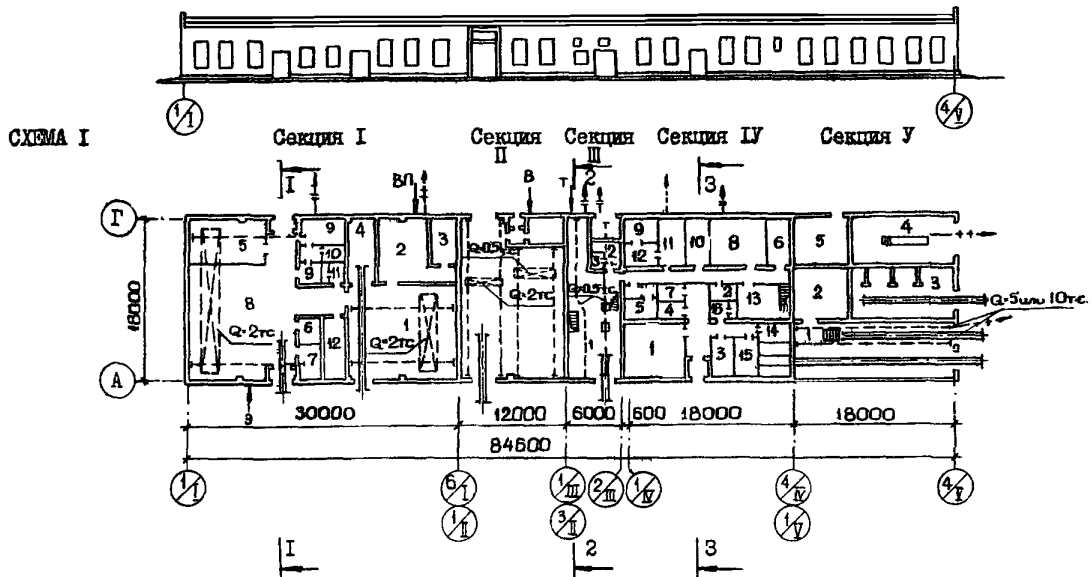
	Б Л О К "А" ОБЪЕКТОВ ВСПОМОГАТЕЛЬНОГО НАЗНАЧЕНИЯ ДЛЯ РУДНИКОВ ПРОИЗВОДИТЕЛЬНОСТЬЮ 300-600 ТЫС.Т РУДЫ В ГОД ПРИ ШТОЛЬНЕВОМ ВСКРЫТИИ	П А С П О Р Т ТИПОВОЙ ПРОЕКТ № 4-03-246/71 УДК 725.4.054:622
	ЧАСТЬ 2 Область применения: районы с расчетной температу- рой наружного воздуха - 20°, - 30° и - 40°С. Нормативная снеговая нагрузка - 70 кг/м ² и 150 кг/м ² Нормативный скоростной напор ветра - 55 кг/м ² Класс сооружения - II Степень огнестойкости - II Степень долговечности - II	Разработан институтами Гипроинкаль Министерства цветной металлургии СССР, Ленинград, Невский пр.30, и Ленпроектстройпроект Глав- проектстройпроект Госстроя СССР, Ленинград, Садовая,34. Утвержден и введен в дейст- вие Министерством цветной металлургии СССР 8 июня 1972 г. (протокол № 59/ЭК от 25 мая 1972 г.)
Раздел 4 Группа 403-2		

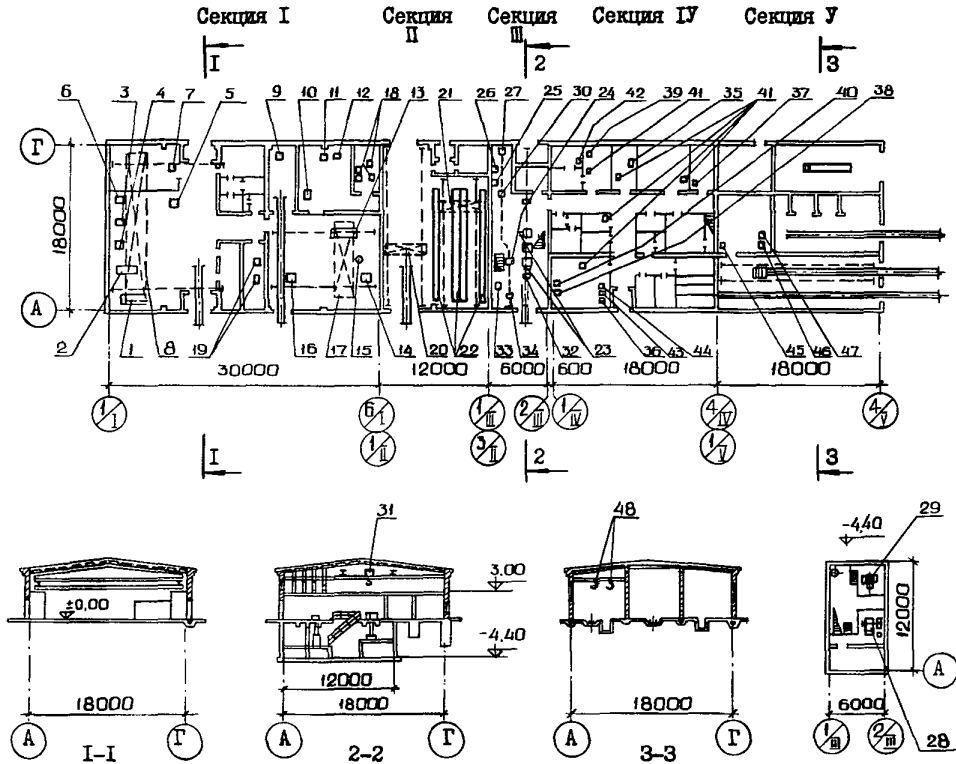


ЭКСПЛИКАЦИЯ

Секция I. Ремонтно-механическая мастерская 1. Кузнечно-котельная - 116,8 м ² 2. Бурозаврабочная - 52,5 " " 3. Генераторная - 12,7 " " 4. Сварочная - 21,4 " " 5. Электроремонтная - 42,8 " " 6. Кладовая - 7,6 " " 7. Контора - 11,2 " " 8. Слесарно-механическая - 176,5 " " 9. Гардероб - 22,6 " " 10. Душевая - 11,3 " " 11. Санузел - 6,2 " " 12. Перфораторная - 17,4 " " 13. Венткамеры на отм.3,00 м - 67,0 " " Секция II. Материальный склад Секция III. Пробоподготовительная. Вариант I. 1. Производственные помещения на отм.+ 0,00 и - 4,20 м - 201,5 " " 2. Гардероб - 4,8 " " 3. Санузел - 3,0 " " 4. Площадка на отм.3,00 м для сантехнических устройств - 54,0 "	Секция IV. Химическая лаборатория 1. Спектрографическая - 36,0 м ² 2. Подготовка проб - 6,9 " " 3. Кабинет начальника - 11,4 " " 4. Фотокомната - 5,4 " " 5. Сероводородная - 9,7 " " 6. Весовая - 15,4 " " 7. Моечная - 5,7 " " 8. Аналитический зал - 34,5 " " 9. Минералогическая - 8,7 " " 10. Препараторская - 15,4 " " 11. Полиграфическая - 15,4 " " 12. Шлифовальная - 6,9 " " 13. Кладовая - 20,9 " " 14. Приточная камера - 18,5 " " 15. Гардероб - 11,0 " " 16. Санузел - 5,2 " " Секция V. Электровозное депо, гараж и др. 1. Электровозное депо - 102,4 " " 2. Мастерская электровозного депо - 32,6 " " 3. Склад противопожарных мате-риалов и оборудования - 66,6 " " 4. Гараж автопогрузчика - 68,3 " " 5. Помещение насосов водо-снабжения - 32,7 "
--	---

К 2	ГИПРОНИКЕЛЬ	БЛОК "А" ОБЪЕКТОВ ВСПОМОГАТЕЛЬНОГО НАЗНАЧЕНИЯ ДЛЯ РУДНИКОВ ПРОИЗВОДИТЕЛЬНОСТЬЮ 300-600 ТЫС. Т РУДЫ В ГОД ПРИ ШТОЛЬНОВОМ ВСКРЫТИИ.	ТИПОВОЙ ПРОЕКТ № 4-03-246/71	ПАСПОРТ ЛИСТ 2

РАЗМЕЩЕНИЕ ТЕХНОЛОГИЧЕСКОГО ОБОРУДОВАНИЯ



ЭКСПЛИКАЦИЯ

Секция I. Ремонтно-механическая мастерская

1. Токарно-винторезн. станок ИМ63, РМЦ-2800	- 1 шт.	11. Станок бурозаправочный БЗС	- 1 шт.
2. Токарно-винторезн. станок ИК62, РМЦ-1000	- 1 "	12. Закалочная станция МГЗ-52АБ	- 1 "
3. Фрезерный станок 6Н80Ш	- 1 "	13. Молот пневматич. ковочный М8-412	- 1 "
4. Поперечно-строгальн. станок 7М36	- 1 "	14. Горн кузнечный на I огонь	- 1 "
5. Вертикально-сверлильн. станок 2А125	- 1 "	15. Горн круглый	- 1 "
6. Однорочно-шлиф. станок ЗБ634	- 1 "	16. Пресс-ножницы комбинир. С-229А	- 1 "
7. Гидравлический пресс 2135-1М	- 1 "	17. Кран подвесной электр. 2тх3,4м	- 1 "
8. Кран подвесной электр. 2тх16,8 м	- 1 "	18. Генераторная станция ГС-50х1/2,4	- 1 "
9. Однопостовой сварочный тр-р ТС-300	- 1 "	19. Ванна металлич. для промывки деталей	- 2 "
10. Станок для заточки бур. коронок БЗ-30	- 2 "		

Секция II. Материальный склад.

20. Кран подвесной электр. 2тх5,1м	- 1 шт.	22. Стеллажи мет. сборно-разборные	
21. Кран-штабелер подвесн. 500х5 м	- 1 "		

Секция III. Пробоподготовительная. Вариант I.

23. Питатель ленточный ПЛ-1	- 2 шт.	29. Секторный опробователь 34А-ОП	- 1 шт.
24. Дробилка щековая ДЩ 100х60	- 1 "	30. Ситовой анализатор	- 1 "
25. Дробилка валковая 200х125	- 1 "	31. Таль электрическая ТЭ1-521	- 1 "
26. Мельница шаровая 40 мл	- 1 "	32. Весы платформенные ВСП-500 м	- 1 "
27. Истиратель дисковый ИДА-175	- 1 "	33. Сушильный шкаф электр. ЦСП-282А	- 1 "
28. Дробилка комбинированная СМ165А	- 1 "	34. Таль ручная с кошкой г/п 0,5 тс	- 1 "

Секция IV. Химическая лаборатория

35. Дистиллятор Д-25 модель 784	- 1 шт.	40. Спектропроектор ПС-18	- 1 шт.
36. Спектрограф кварцевый ИСП-30М	- 1 "	41. Шкаф сушильный СНОП мощн. I,6 квт	- 5 "
37. Калориметр фотоэлектрический ФЭК-М	- 1 "	42. Термоустановка ТУ1М	- 1 "
38. Микрофотометр нерегистр. МФ-2	- 1 "	43. Генератор дуги ДГ-2	- 1 "
39. Полюрограф автоматический ПА-3	- 1 "	44. Генератор конденсирующий ИГ-3	- 1 "

Секция V. Электровозное депо, гараж и другие

45. Сверлильный станок. Мод. 2Н118	- 1 шт.	47. Трансформатор СТП-500	- 1 шт
46. Точильный станок. Мод. ЗБ633	- 1 "	48. Таль электрическая г/п 5 тс или 10 тс	- 2 "

ОПИСАНИЕ БЛОКА "А"

Блок "А" входит в состав комплекса наземных зданий и сооружений рудняков производительностью 300-600 тыс.т руды в год и объединяет все объекты производственно-вспомогательного назначения.

Для удобства привязки проекта блока "А" к конкретным условиям, когда может отпасть необходимость в некоторых помещениях или потребуются замена аналогичными помещениями на большую производительность (например из типовых проектов № 403-3-9 или 403-3-10), все помещения блока "А" решены в виде отдельных пяти секций:
секция I - ремонтно-механическая мастерская, секция II - материальный склад, секция III - пробоподготовительная, секция IV - химическая лаборатория и секция V или Va - электровозное депо для контактных электровозов сцепным весом 7,10, 14 т, гараж автопогрузчика, склад противопожарных материалов и оборудования и помещение насосов водоснабжения.

Согласно технологической связи, в помещения ремонтно-механической мастерской, материального склада, пробоподготовительной, склада противопожарных материалов и оборудования и электровозного депо предусмотрены заезды узкоколейных путей.

Секция I предназначена для текущего ремонта установленного на руднике оборудования, для ремонта и изготовления части деталей, приспособлений и инструментов, для заточки и заправки бурового инструмента.

Секция II предназначена для хранения расходного запаса грузов материально-технического снабжения рудника.

Секция III предназначена для обработки проб из разведочных и подготовительных выработок, очистных забоев, а также товарных проб до состояния пригодного для производства химических анализов; разработана в двух вариантах: вариант I - для обработки рядовых рудничных проб и товарных проб, получаемых при повзгонном опробовании или опробовании на складах руды; вариант II - для обработки только рядовых рудничных проб.

Секция IV предназначена для систематического анализа проб руды, поступающей из разведочных, подготовительных и очистных забоев, а также для контроля за качеством руды, отправляемой потребителям.

В секции V, электровозное депо предназначается для производства текущего ремонта отдельных узлов и отстоя контактных электровозов, осуществляющих транспорт руды и материалов по штольне и на площадке; гараж автопогрузчика предназначается для ежедневного осмотра и стоянки автопогрузчика; склад противопожарных материалов и оборудования предназначен для хранения средств пожаротушения, материалов и инвентаря, служащих для ликвидации пожара в подземных выработках, в помещении для насосов водоснабжения, в зависимости от внешних схем водоснабжения, размещаются насосы для внутриплощадочного водоснабжения или кладовая.

Электроснабжение блока "А" предусматривается от рудничной подстанции.

В блоке "А" предусмотрены: технологический контроль работы оборудования в пробоподготовительной, необходимые блокировки работы вентиляционных систем, связь и сигнализация, радиофикация, освещение, отопление и вентиляция, водопровод и канализация.

В проекте разработаны четыре наиболее часто встречающиеся схемы блока "А":
схемы I и 2 - с полным набором секций и с исключением секции IV - химической лаборатории, с примыканием секции V к секции IV или III;
схемы 3 и 4 - с полным набором секций и с исключением секции IV, с примыканием секции Va к секции I.

Разработанные схемы позволяют размещать блок "А" около штольни, как на правом, так и на левом склонах долины или ущелья, с расположением рельсовых путей между откосом, с нагорной стороны, и задней стороной зданий, что позволяет избежать пересечения узкоколейных путей, оборудованных контактной сетью, а в одорогой и переходом из штольни в административно-бытовой комбинат.

ТЕХНОЛОГИЧЕСКИЕ ПОКАЗАТЕЛИ

Производственная программа	Режим работы и штаты
1. Секция I: обеспечивает текущий ремонт установленного на руднике оборудования весом до 1000 т	Количество смен в сутки: в секциях I и II - 1 смена
2. Секция II: объем хранения грузов - 25 т	в секциях III и IV - 2 смены
3. Секция III: объем обработки проб в сутки - 40-60	в секции V - 3 "-
4. Секция IV: количество определений в сутки - 150	Общее число работающих - 41 в т.ч. рабочих - 37
5. Секция V: ежедневное обслуживание контактных электровозов и автопогрузчика	Рабочих в наибольшей смене - 25

К 2	ГИПРОНИКЕЛЬ	БЛОК "А" ОБЪЕКТОВ ВСПОМОГАТЕЛЬНОГО НАЗНАЧЕНИЯ	ТИПОВОЙ ПРОЕКТ	ПАСПОРТ
		ДЛЯ РУДНИКОВ ПРОИЗВОДИТЕЛЬНОСТЬЮ 300-600 ТЫС.Т РУДЫ В ГОД ПРИ ШТОЛЬНЕВОМ ВСКРЫТИИ.	№ 4-03-246/71	ЛИСТ 3

ОСНОВНЫЕ ПОКАЗАТЕЛИ			СТРОИТЕЛЬНЫЕ КОНСТРУКЦИИ	
ОБЪЕМ			фундаменты	- бетонные столбовые, ленточные
строительный	м ³	10563	балки	- сборные железобетонные серии ПК-01-06 вып.84, типоразмеров-1, и серии КЭ-01-23 вып.1, типоразмеров-2
в т.ч. встроенных бытовых и конторских помеще- ний	"	208	стены	- кирпичные несущие
подвала	"	459	перегородки	- кирпичные и железобетонные монолитные
ПЛОЩАДЬ			покрытие	- сборное железобетонное, серии ПК-01-111 и ПК-01-119, типоразмеров-2
застройки	м ²	1594	кровля	- рулонная трехслойная
полезная	"	1632	полы	- цементные, торцовые, из керамических плиток и линолеума
в т.ч. встроенных бытовых и конторских помеще- ний	"	70	окна	- деревянные, ГОСТ 12506-67
РАСХОД МАТЕРИАЛОВ			двери	- деревянные, ГОСТ 14624-69
цемента	т	407,0	ворота	- распашные, серии ПР-05-36,4 и ПР-05-36,2
стали	"	81,1	отделка наружная	- кирпичная кладка с расшивкой швов
железобетона	м ³	1338,2	отделка внутренняя	- побелка стен и потолков, штука- турка стен и перегородок с последую- щей покраской, с устройством панелей из глазурованных плиток или масляной краски
в т.ч. сборного	"	331,6	наибольший вес конструкции (балка покрытия)	- 9,1 т
кирпича	тыс. шт.	328,0	ИНЖЕНЕРНОЕ ОБОРУДОВАНИЕ	
лесоматериалов	м ³	39,9	водопровод	- объединенный производственно-хозяйст- венно-противопожарный, H=15 м
ЭКСПЛУАТАЦИОННЫЕ ПОКАЗАТЕЛИ			канализация	- бытовая и производственная
расход тепла на отопле- ние, вентиляцию и горя- чее водоснабжение	ккал/час	1044200	отопление	- центрально-водяное, от внешнего источ- ника, t воды - 70+150°C
расход воды	м ³ /сутки	128,4	вентиляция	- приточно-вытяжная с механическим по- буждением и естественная
потребная мощность электроэнергии	квт	214	горячее водоснабжение	- от наружной теплосети не- посредственным водоразбором
СМЕТНАЯ СТОИМОСТЬ			электроснабжение	- от щита 400/230 в рудничной под- станции
общая	тыс. руб.	283,9	освещение	- лампами накаливания и люминесцентными слаботочные устройства - телефоны административно- хозяйственной и производственной свя- зи, радио, электрочасы, извещатели пожарной сигнализации
строительно-монтажных работ	"	183,9		
оборудования	"	100,1		
1 м ³ здания	руб.	16,6		
ТРУДОВЫЕ ЗАТРАТЫ				
на здание	чел.-дн.	3326		
на 1 м ³ здания	"	0,31		

ДОПОЛНИТЕЛЬНЫЕ ДАННЫЕ

Секции I-IV не зависят от способа вскрытия и разработаны в одном исполнении, пригодном для шахтного вскрытия (типовой проект № 4-03-245/71) и для штольневое вскрытия (типовой проект № 4-03-246/71). Поэтому альбомам II-V присвоены оба номера типовых проектов. В целях сокращения документации альбомы VI, VII, X, XI, XII составлены также для двух проектов одновременно. Альбомы I, VI и IX составлены для каждого проекта отдельно. В 1971 г. проект 4-03-246, введенный в действие в 1963 г., переработан на основе действующих норм, в частности СНиП II-M.3-68, и ГОСТов, а также в связи с заменой устаревшего оборудования; проекту присвоен номер 4-03-246/71. Типовой проект 4-03-246 аннулируется. Основные показатели приведены для условий строительства блока "А" по схеме I при расчетной температуре наружного воздуха - 30°C. Сметная стоимость определена по нормам и ценам, установленным с I.I.1969 года.

СОСТАВ ПРОЕКТА

- Альбом I - Общая часть
 - Альбом II - Ремонтно-механическая мастерская и материальный склад. Технологическая и электротехническая части.
 - Альбом III - Пробоподготовительная на 40-60 проб в сутки. Технологическая, электротехническая части и технологический контроль и автоматика.
 - Альбом IV - Пробоподготовительная на 40-60 проб в сутки. Нестандартное оборудование.
 - Альбом V - Химическая лаборатория на 150 определений в сутки. Технологическая и электротехническая части.
 - Альбом VI - Электровозное депо для контактных электровозов сцепным весом 7, 10, 14, 20 или 28 т, гараж автопогрузчика, склад противопожарных материалов и оборудования и помещение насосов водоснабжения. Технологическая и электротехническая части.
 - Альбом VII - Блок "А" объектов вспомогательного назначения. Строительная часть.
 - Альбом VIII - Блок "А" объектов вспомогательного назначения. Сантехническая часть.
 - Альбом IX - Блок "А" объектов вспомогательного назначения. Сметная часть: сводка капитальных затрат, объектные сметы.
 - Альбом X - Блок "А" объектов вспомогательного назначения. Сметная часть: том I - сметы по строительной части; том II - сметы по сантехнической части.
 - Альбом XI - Блок "А" объектов вспомогательного назначения. Сметная часть: сметы по технологической, электротехнической частям проекта и технологическому контролю и автоматике.
 - Альбом XII - Заказные спецификации.
- Примененные типовые проекты: 403-3-10 альбом VI
Объем проектных материалов - 4581 форматка
- Проект распространяет: Институт Гипронибель
191011, Ленинград, Невский, 30
- Инв. №
Пасп. № 030173