

К-2

СТРОИТЕЛЬНЫЙ КАТАЛОГ

Часть 2

400-032.23.87

ТИПОВЫЕ ПРОЕКТЫ ПРЕДПРИЯТИЯ, ЗДАНИЯ И СООРУЖЕНИЯ

СССР

ОДНОЭТАЖНЫЕ ПРОИЗВОДСТВЕННЫЕ ЗДАНИЯ (МОДУЛИ)
 ИЗ ЛЕГКИХ МЕТАЛЛИЧЕСКИХ РАМНЫХ КОНСТРУКЦИЙ ТИПА "АЛМА-АТА"
 ИЗ ДВУТАВРОВЫХ ЭЛЕМЕНТОВ С ГОФРИРОВАННОЙ СТЕНКОЙ
 ДЛЯ КАЗАХСКОЙ ССР

УДК 725.4

ЦИТП

АПРЕЛЬ
1988

ЗОНАЛЬНЫЕ
 ТИПОВЫЕ ПРОЕКТНЫЕ РЕШЕНИЯ

На 5 страницах
 Страница 1

ВАРИАНТ I
 ИСПОЛНЕНИЯ 1,2,3

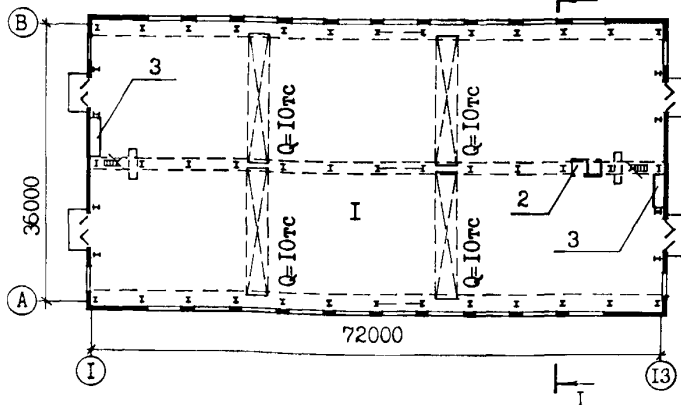
ФАСАД I-13



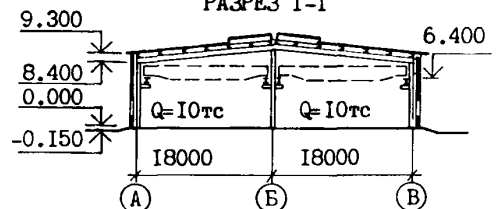
ФАСАД А-В



ПЛАН НА ОТМ. 0.000

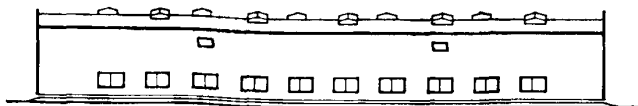


РАЗРЕЗ I-I

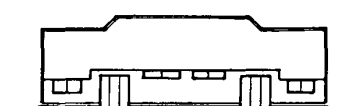


ВАРИАНТ II
 ИСПОЛНЕНИЯ 1,2,3

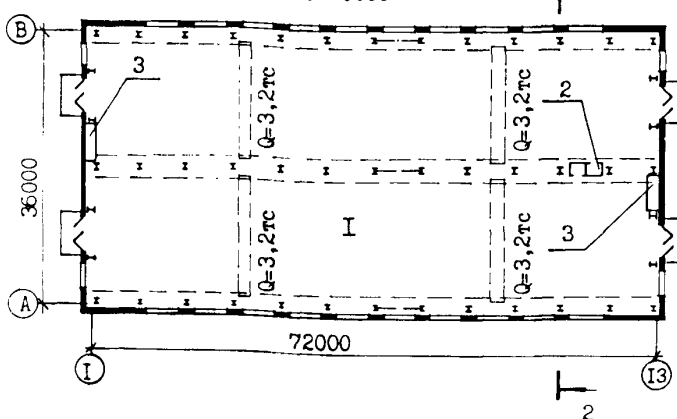
ФАСАД I-13



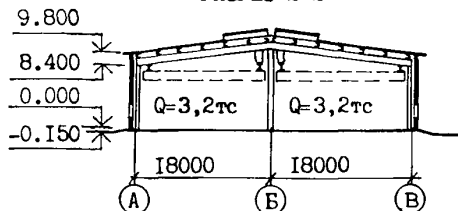
ФАСАД А-В



ПЛАН НА ОТМ. 0.000



РАЗРЕЗ 2-2



ЭКСПЛИКАЦИЯ ПОМЕЩЕНИЙ

Номер	Наименование	Площадь, м ²
1	Производственные помещения	2582,5
2	Санузел	4,5
3	Воздухозаборные камеры	9,0

ОДНОЭТАЖНЫЕ ПРОИЗВОДСТВЕННЫЕ ЗДАНИЯ (МОДУЛИ) ИЗ ЛЕГКИХ МЕТАЛЛИЧЕСКИХ РАМНЫХ КОНСТРУКЦИЙ ТИПА "АЛМА-АТА" ИЗ ДВУТАВРОВЫХ ЭЛЕМЕНТОВ С ГОФРИРОВАННОЙ СТЕНКОЙ ДЛЯ КАЗАХСКОЙ ССР		ЗОНАЛЬНЫЕ ТИПОВЫЕ ПРОЕКТНЫЕ РЕШЕНИЯ 400-032.23.87	Страница 2
D2BA	<p>СТРОИТЕЛЬНЫЕ КОНСТРУКЦИИ И ИЗДЕЛИЯ</p> <p>Фундаменты - монолитные железобетонные. Типоразмеров - 7</p> <p>Фундаментные балки - сборные железобетонные по серии I.415-I, вып. I. Типоразмеров - 2</p> <p>Рамы-конструкции двутаврового сечения с гофрированной стенкой типа "Алма-Ата" пролетами 2x18 м индивидуальные. Типоразмер - I</p> <p>Факверк - стойки коробчатого сечения индивидуальные. Типоразмеров - 2</p> <p>Балки подкрановые - двутаврового сечения с гофрированной стенкой индивидуальные. Типоразмер - I</p> <p>Прогонны - из прокатных швеллеров индивидуальные. Типоразмеров - 2</p> <p>Цокольные панели - сборные керамзитобетонные индивидуальные. Типоразмер - I</p> <p>Стены - трехслойные стеновые панели со стальными обшивками и минераловатным утеплителем толщиной 100мм по шифру I72KM5 (исполнение I), типоразмеров - I4; трехслойные стеновые панели типа "Сэндвич" со стальными обшивками и утеплителем из пенополиуретана толщиной 50мм по серии I.432.2-I7, вып. I (исполнение 2), типоразмеров I7; - то же, толщиной 80 мм (исполнение 3), типоразмеров - I7</p> <p>Покрытие - трехслойные кровельные панели со стальными обшивками и минераловатным утеплителем толщиной 100 мм индивидуальные (исполнение I), типоразмеров -2; - двухслойные кровельные панели (монопанели) со стальным профилированным настилом Н60-845-0,7 и утеплителем из пенополиуретана толщиной 50мм по ГОСТ 24524-80 (исполнение 2), типоразмеров - 2; - то же, толщиной 80 мм по ГОСТ 24524-80 (исполнение 3), типоразмеров - 2</p>	<p>Кровля - один слой армогидробутила АК-7 по ТУ 21-27-96-82 по монопанелям (исполнения 2,3)</p> <p>Окна - стальные комплектной поставки по серии I.436.2-I5, вып.2. Типоразмеров - 2</p> <p>Ворота - распашные складчатые комплектной поставки размером 3,6 х3,6м по шифру 229Б. Типоразмер - I</p> <p>ОТДЕЛКА НАРУЖНАЯ</p> <p>Фактурный слой цокольных панелей выполняется в заводских условиях керамической плиткой типа "Кабанчик". Стеновые панели, ворота, кровельные панели (исполнение I) окрашиваются в заводских условиях органозолью ОД-ХВ-22I ТУ 6-10-1606-77 светлых тонов</p> <p>ВНУТРЕННЯЯ</p> <p>Стеновые и кровельные панели, ворота окрашиваются в заводских условиях органозолью ОД-ХВ-22I ТУ 6-10-1606-77 сероголубого цвета. Стальные конструкции каркаса окрашиваются в заводских условиях эмалью ПФ-II89 ТУ 6-10-1710-77</p> <p>ИНЖЕНЕРНОЕ ОБОРУДОВАНИЕ /В режиме дежурного/</p> <p>Водопровод - хозяйственно-питьевой, производственно-противопожарный, напор на вводе 25м</p> <p>Канализация - производственно-бытовая</p> <p>Отопление - водяное с параметрами 150-70°C; воздушное, совмещенное с вентиляцией</p> <p>Вентиляция - общеобменная, механическая, приточно-вытяжная и естественная</p> <p>Горячее водоснабжение - централизованное от внешних сетей</p> <p>Электроснабжение - от внешней сети напряжением 380/220 вольт</p> <p>Электроосвещение - лампами накаливания</p>	<p>И5UA</p> <p>ОТДЕЛКА НАРУЖНАЯ</p> <p>ИНЖЕНЕРНОЕ ОБОРУДОВАНИЕ /В режиме дежурного/</p> <p>И3NB</p> <p>ВЕС СНЕГОВОГО ПОКРОВА - $\frac{100 \text{ кгс/м}^2}{1.0 \text{ кПа}}$</p>
J30B	<p>СКОРОСТНОЙ НАПОР ВЕТРА - $\frac{38 \text{ кгс/м}^2}{0.38 \text{ кПа}}$</p>		
R2CO	СТЕПЕНИ ОГНЕСТОЙКОСТИ - Ша, IУа	G2DD	КЛИМАТИЧЕСКИЕ ПОДРАЙОНЫ - IВ,ША, IУГ
N1BD	РАСЧЕТНАЯ ТЕМПЕРАТУРА НАРУЖНОГО ВОЗДУХА - 30°C (основное решение), - 40°C	G2EE	ИНЖЕНЕРНО-ГЕОЛОГИЧЕСКИЕ УСЛОВИЯ - ОБЫЧНЫЕ

ОДНОЭТАЖНЫЕ ПРОИЗВОДСТВЕННЫЕ ЗДАНИЯ (МОДУЛИ)
ИЗ ЛЕГКИХ МЕТАЛЛИЧЕСКИХ РАМНЫХ КОНСТРУКЦИЙ ТИПА "АЛМА-АТА"
ИЗ ДВУТАВРОВЫХ ЭЛЕМЕНТОВ С ГОФРИРОВАННОЙ СТЕНКОЙ
ДЛЯ КАЗАХСКОЙ ССР

ЗОНАЛЬНЫЕ ТИПОВЫЕ
ПРОЕКТНЫЕ РЕШЕНИЯ
400-032.23.87

Страница 3

V1MA

ТЕХНИКО-ЭКОНОМИЧЕСКИЕ ДАННЫЕ И ПОКАЗАТЕЛИ

Код	Наименование показателей	Код	Показатель						Примечание				
			Всего на 1 м ³ строительного объема										
			Вариант I			Вариант II							
Исполнение 1	Исполнение 2	Исполнение 3	Исполнение 1	Исполнение 2	Исполнение 3								
G30C	Технические характеристики площадь, м ²	—	застройки	ХП01	2660	2660	2660	2660	2660	2660			
G30B		—	общая	ХП02	2596	2596	2596	2596	2596	2596			
G30B		в том числе	—	подземной части	ХП03								
	—		встроенных (бытовых) помещений	ХП09									
G30B	Технические характеристики объем строительных работ, м ³	—	общий	ХБ01	27719	27396	27544	27719	27396	27544			
G30B		в том числе	—	подземной части	ХБ02								
			—	встроенных (бытовых) помещений	ХБ03								
V1IA	Стоимость Сметная стоимость, тыс. руб. (удельные показатели, руб.)	—	общая	СС01	322,3	268,2	279,8	313,9	259,9	271,3			
V1IB		в том числе	—	строительно-монтажных работ	СС02	307,6 11,1	253,6 9,3	265,1 9,6	299,3 10,8	245,3 9,0	256,7 9,3		
V1IL			—	оборудования	СС03	14,6	14,6	14,6	14,6	14,6	14,6		
V1IO			—	общая с учетом условной привязки	СС10								
V1IF	Трудоёмкость	—	нормативная трудоёмкость, чел.-ч	ТРО8	22780	21780	22300	21170	20180	20700			
		—	трудоёмкость построчные, чел.-ч	ТРО6	8974	8746	8895	8864	8636	8740			
V1KB	Материаловедение	Цемент, т (удельные показатели, кг)	—	всего	Ц101	72,7 2,6	72,7 2,7	72,7 2,6	63,4 2,3	63,4 2,3	63,4 2,3		
			—	приведенный к М400	Ц102	71,3 2,6	71,3 2,6	71,3 2,6	61,5 2,2	61,5 2,2	61,5 2,2		
			—	в том числе на индустриальные изделия	Ц103	7,6 0,3	7,6 0,3	7,6 0,3	7,6 0,3	7,6 0,3	7,6 0,3		
		Сталь, т (удельные показатели, кг)	—	всего	С01	275,7 9,9	243,5 8,9	243,6 8,8	272,9 9,8	238,6 8,7	238,6 8,6		
			—	приведенная к классу А-1 и Ст3	С02	287,7 10,4	250,9 9,2	250,0 9,1	284,5 10,3	244,5 8,9	244,5 8,9		
			—	в том числе на индустриальные изделия	С03	272,4 9,8	234,7 8,6	234,7 8,5	269,0 9,7	228,3 8,3	228,3 8,3		
		Бетон и железобетон, м ³ (в том числе)	—	всего	Б01	258,5	258,5	258,5	219,8	219,8	219,8		
			в том числе	—	моноклассный	Б02	230,3	230,3	230,3	191,6	191,6	191,6	
				—	оборный тяжелый	Б04	11,0	11,0	11,0	11,0	11,0	11,0	
				—	оборный легкий	Б05	17,2	17,2	17,2	17,2	17,2	17,2	
		Лесоматериалы, м ³	—	всего	Л01	11,9	15,9	15,9	10,9	14,9	14,9		
			—	приведенные к круглому лесу	Л02	22,4	23,9	24,0	20,8	29,4	22,5		
		—	Кирпич, тыс. шт.	К01									
		—	Стекло строительное, м ²	Л01	732,0	732,0	916,0	732,0	732,0	916,0			
		—	Асбестоцемент, м ²	Л02		110,0	110,0		110,0	110,0			
—	Рулонные кровельные и гидроизоляционные материалы, м ²	Л03	839,0	5031,0	5235,0	839,0	5031,0	5235,0					
—	Трубы пластиковые	м	Л04										
		г	Л05										

ОДНОЭТАЖНЫЕ ПРОИЗВОДСТВЕННЫЕ ЗДАНИЯ (МОДУЛИ)
ИЗ ЛЕГКИХ МЕТАЛЛИЧЕСКИХ РАМНЫХ КОНСТРУКЦИЙ ТИПА "АЛМА-АТА"
ИЗ ДВУТАВРСВЫХ ЭЛЕМЕНТОВ С ГОФРИРОВАННОЙ СТЕНКОЙ
ДЛЯ КАЗАХСКОЙ ССР

ЗОНАЛЬНЫЕ ТИПОВЫЕ
ПРОЕКТНЫЕ РЕШЕНИЯ
400-032.23.87

Страница 4

ДОПОЛНИТЕЛЬНЫЕ ДАННЫЕ

Настоящие типовые проектные решения выполнены без учета конкретной технологии; предусмотрена возможность установки кранового оборудования, которое необходимо включать в спецификацию оборудования при привязке проекта. В состав проектных решений не входит разработка административно-бытовых помещений, не разработаны технологическая часть, разделы ТЭЧ, ПОС и охрана окружающей среды. Инженерное оборудование разработано в режиме дежурного. Сметы составлены в нормах и ценах 1984 года для г.Алма-Аты.

КЛЮЧ ПОДБОРА ПРОЕКТНОЙ ДОКУМЕНТАЦИИ

Вариант здания, крановое оборудование	Исполнение ограждающих конструкций при расчетной зимней температуре		Состав ограждающих конструкций		Утеплитель ρ (кг/м ³); δ_y (мм)	Степень огнестойкости здания по СНиП 2.09.02-85	Состав комплектов чертежей для привязки, альбомы		
	-30°C	-40°C	Стеновые панели	Кровельные панели					
I - здание с мостовыми кранами Q=10тс	I	I	3-х слойные металлические панели по шифру I72KM5	3-х слойные металлические панели (индивидуальные)	Полужесткие минераловатные плиты $\rho=150$ кг/м ³ ; $\delta_y=100$ мм	IIIa	I, П, IV, VI+X		
	2	-	3-х слойные металлические панели типа "СЭНДВИЧ" по сер. I.432.2-I7	2-х слойные металлические панели (монопанели) по ГОСТ 24524-80, кровля - слой армогидробутила АК-7 по ТУ 21-27-96-82	Пенополиуретан, $\rho=50$ кг/м ³ ; $\delta_y=50$ мм (для t=-30°C)			IVa	I, П, V+X
	-	3			То же, $\delta_y=80$ мм (для t=-40°C)				
II - здание с подвесными кранами Q=3,2тс	I	I	3-х слойные металлические панели по шифру I72KM5	3-х слойные металлические панели (индивидуальные)	Полужесткие минераловатные плиты, $\rho=150$ кг/м ³ ; $\delta_y=100$ мм	IIIa	I, III, IV, VI+X		
	2	-	3-х слойные металлические панели типа "СЭНДВИЧ" по сер. I.432.2-I7	2-х слойные металлические панели (монопанели) по ГОСТ 24524-80, кровля - слой армогидробутила АК-7 по ТУ 21-27-96-82	Пенополиуретан, $\rho=50$ кг/м ³ ; $\delta_y=50$ мм (для t=-30°C)			IVa	I, III, V+X
	-	3			То же, $\delta_y=80$ мм (для t=-40°C)				

ОДНОЭТАЖНЫЕ ПРОИЗВОДСТВЕННЫЕ ЗДАНИЯ (МОДУЛИ) ИЗ ЛЕГКИХ МЕТАЛЛИЧЕСКИХ РАМНЫХ КОНСТРУКЦИЙ ТИПА "АЛМА-АТА" ИЗ ДВУТАВРОВЫХ ЭЛЕМЕНТОВ С ГОФРИРОВАННОЙ СТЕНКОЙ ДЛЯ КАЗАХСКОЙ ССР	ЗОНАЛЬНЫЕ ТИПОВЫЕ ПРОЕКТНЫЕ РЕШЕНИЯ 400-032.23.87	Страница 5
В7ЕА СОСТАВ ПРОЕКТНОЙ ДОКУМЕНТАЦИИ		
<p>Альбом I - Общая пояснительная записка Архитектурные решения Конструкции железобетонные</p>		
<p>Альбом II - Конструкции металлические каркаса здания с мостовыми кранами</p>		
<p>Альбом III - Конструкции металлические каркаса здания с подвесными кранами</p>		
<p>Альбом IV - Архитектурные решения ограждающих конструкций с минераловатным утеплителем Конструкции металлические стенового фахверка</p>		
<p>Альбом V - Архитектурные решения ограждающих конструкций с утеплителем пенополиуретаном Конструкции металлические стенового фахверка</p>		
<p>Альбом VI - Строительные изделия</p>		
<p>Альбом VII - Отопление и вентиляция Внутренние водопровод и канализация Электротехнические решения</p>		
<p>Альбом VIII - Спецификации оборудования</p>		
<p>Альбом IX - Ведомости потребности в материалах</p>		
<p>Альбом X - Сметы книга I,2</p>		
<p>Объем проектных материалов, приведенных к формату А4, - 1263 форматки</p>		
В7ВА	<p>АВТОР ПРОЕКТНЫХ РЕШЕНИЙ Институт "Казахский ПромстройНИИпроект" 480033, Алма-Ата, Гагарина, 135-ж, совместно с Казахским отделением института "ЦНИИпроектстальконструкция" им. Н.П.Мельникова</p>	
В7НА	<p>УТВЕРЖДЕНИЕ Утверждены Госстроем Казахской ССР приказ от 31.12.87г. № 393 Введены в действие институтом "Казахский ПромстройНИИпроект" приказ от 5.01.88г. № 3</p>	
В7КА	<p>ПОСТАВЩИК "Казахский ПромстройНИИпроект", 480033, Алма-Ата, Гагарина, 135-ж</p>	