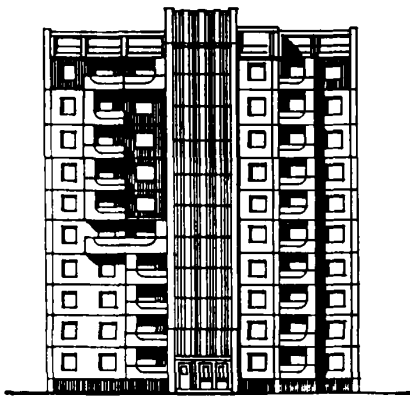
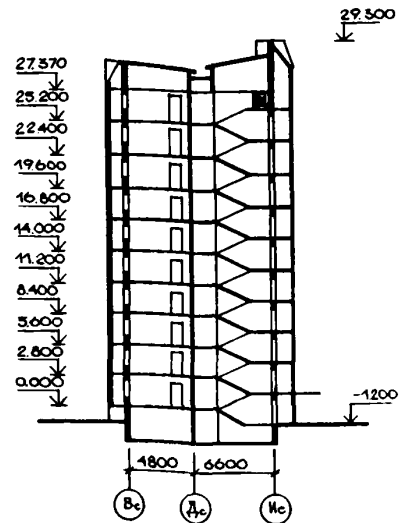


|                                    |  |  |
|------------------------------------|--|--|
| <p><b>СССР</b></p>                 | <p align="center"><b>СТРОИТЕЛЬНЫЙ КАТАЛОГ</b><br/>Часть 2<br/>ТИПОВЫЕ ПРОЕКТЫ ПРЕДПРИЯТИЙ, ЗДАНИЯ И СООРУЖЕНИЯ</p>             | <p align="right">90-0193.13.87</p>                 |
| <p><b>ЦИТП</b></p>                 | <p align="center">БЛОК-СЕКЦИЯ 10-ЭТАЖНАЯ 40-КВАРТИРНАЯ<br/>ТОРЦОВАЯ ЛЕВАЯ 2.3.3.3<br/>(ДЛЯ СТРОИТЕЛЬСТВА В ГОРОДЕ ЛИПЕЦКЕ)</p> | <p align="right">УДК 728.2.011</p>                 |
| <p><b>МАРТ</b><br/><b>1988</b></p> | <p align="center">ЗОНАЛЬНЫЙ ТИПОВОЙ ПРОЕКТ</p>   | <p align="right">На 4 страницах<br/>Страница 1</p> |

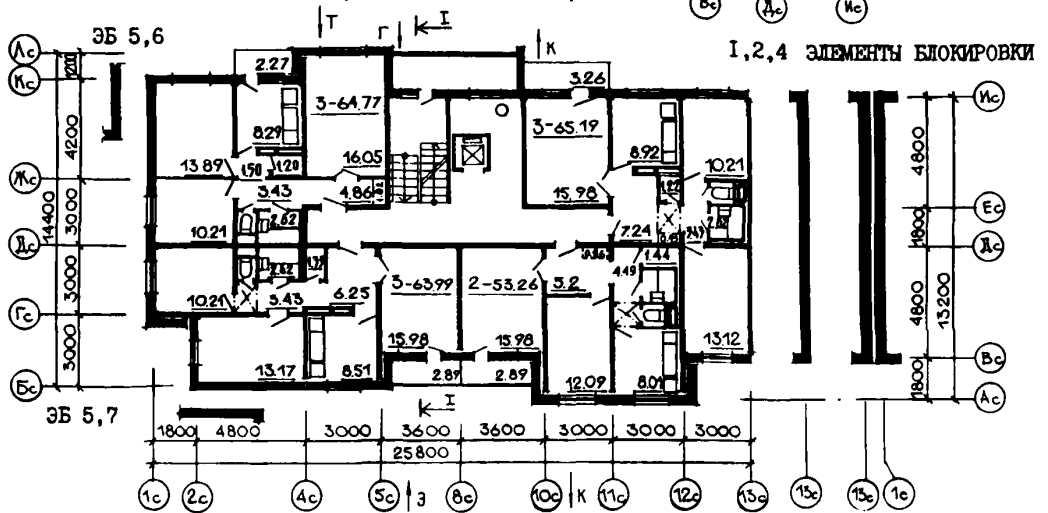
ФАСАД I3c-Ic



РАЗРЕЗ I-I



ПЛАН ТИПОВОГО ЭТАЖА  
(неизменяемая часть)



ЭКСПЛИКАЦИЯ КВАРТИР

| Квартиры                 | Количество | Площадь, м <sup>2</sup> |                                  |
|--------------------------|------------|-------------------------|----------------------------------|
|                          |            | общая                   | общая без учета летних помещений |
| Двухкомнатная            | 10         | 53,26                   | 51,81                            |
| Трехкомнатная            | 10         | 65,19                   | 64,21                            |
| Трехкомнатная            | 10         | 64,77                   | 64,09                            |
| Трехкомнатная            | 10         | 63,99                   | 62,54                            |
| Средняя площадь квартиры |            | 61,80                   | 60,66                            |

| БЛОК-СЕКЦИЯ 10-ЭТАЖНАЯ 40-КВАРТИРНАЯ<br>ТОРЦОВАЯ ЛЕВАЯ 2.3.3.3<br>(ДЛЯ СТРОИТЕЛЬСТВА В ГОРОДЕ ЛИПЕЦКЕ) |  | ЗОНАЛЬНЫЙ<br>ТИПОВЫЙ ПРОЕКТ<br>90-0193.13.87 | Страница 2  |
|--|--|--|---|
| <b>D2BA</b>  | <b>СТРОИТЕЛЬНЫЕ КОНСТРУКЦИИ</b><br>Конструктивная схема с поперечными и продольными несущими стенами и опиранием панелей перекрытий по контуру<br>Фундаменты - ленточные: плиты по ГОСТ 13580-85, блоки по ГОСТ 13579-78<br>Типоразмеров - 4<br>Стены наружные - трехслойные панели с жесткими связями толщиной 350 мм из шлакопемзобетона $\gamma = 1650$ кгс/м <sup>3</sup><br>Типоразмеров - 12<br>Стены покольные и парапетные - однослойные шлакопемзобетонные панели толщиной 330 и 300 мм $\gamma = 1700$ кгс/м <sup>3</sup><br>Типоразмеров - 10<br>Стены внутренние - несущие железобетонные плоские панели толщиной 200, 160, 140 и 120 мм<br>Типоразмеров - 8<br>Перекрытия-железобетонные плоские панели толщиной 160 мм<br>Типоразмеров - 6<br>Покрытие - плиты плоские однослойные из шлакопемзобетона $\gamma = 1900$ кгс/м <sup>3</sup><br>толщиной 200 мм<br>Типоразмеров - 6<br>Перегородки - сборные железобетонные толщиной 80 мм<br>Типоразмеров - 2<br>Вентблоки - самонесущие изделия толщиной 300 мм с вертикальными каналами железобетонные по серии I.134.1-12 вып.1<br>Типоразмеров - 2<br>Балконы - железобетонные плоские плиты из мелкозернистого шлакопемзобетона $\gamma = 1900$ кгс/м <sup>3</sup><br>Типоразмеров - 4<br>Шахта лифтовая - железобетонные блоки по серии I.189.1-9 вып.2<br>Типоразмеров - 4<br>Крыша - с теплым чердаком и внутренним водостоком<br>Кровля - безрулонная<br>Санузлы - железобетонные санитарно-технические кабины по серии I.188-5 вып.10<br>Лестницы - сборные железобетонные площадки и марши, оштукатуренные шлифованным мозаичным слоем по серии I.151.1-6 вып.1<br>Типоразмеров - 5<br>Двери наружные - остекленные и глухие по ГОСТ 24698-81<br>Типоразмеров - 3<br>Двери внутренние - шитовые по ГОСТ 6629-74<br>Окна с раздельными переплетами по ГОСТ 11214-86<br>Типоразмеров - 4<br>Встроенное оборудование - шкафы, антресоли серия I.172.5-6<br>Полы - линолеум на теплозвукоизоляционной основе, дощатый, керамическая плитка, линолеум безосновный, мозаичный<br>Наибольшая масса монтажного элемента (панель перекрытия)-8,5 т | <b>H5UA</b>                                  | <b>ОТДЕЛКА</b><br><b>НАРУЖНАЯ</b><br>Фактурный слой из декоративного бетона<br>Облицовка цоколя керамической плиткой "Кабанчик". Рельефные панели торцов с покраской кремнийорганическими эмалями КО-174<br><b>ВНУТРЕННЯЯ</b><br>В жилых комнатах - оклейка стен обоями улучшенного качества и побелка потолков;<br>в кухнях - масляная покраска стен на высоту 1,8 м с облицовкой керамической плиткой кухонного фронта на высоту 0,6 м между напольными и навесными шкафами, включая боковые стены у плиты и мойки;<br>в ванной - масляная покраска стен на высоту 1,8 м с облицовкой керамической плиткой покольной части на высоту 0,15 м и стен, к которым примыкают санитарные приборы, на высоту 1,8 м с экраном перед ванной;<br>в уборной - масляная покраска на высоту 1,8 м с облицовкой керамической плиткой покольной части на высоту 0,15 м   |
|  |  | <b>C3GA</b>                                  | <b>ИНЖЕНЕРНОЕ ОБОРУДОВАНИЕ</b><br>Водопровод - хозяйственно-питьевой, расчетный напор у основания стояков 32 м<br>Канализация - хозяйственно-бытовая в городскую сеть; водосток - внутренний с открытым выпуском или наружную сеть дождевой канализации<br>Отопление - водяное центральное с температурой теплоносителя 105-70°C. Система однетрубная с конвекторами типа "Аккорд"<br>Вентиляция - естественная вытяжка из кухни и санузлов<br>Горячее водоснабжение - от внешней сети, расчетный напор у основания стояков 33 м<br>Электроснабжение - от внешней сети, напряжение 380/220 В<br>Освещение - лампами накаливания<br>Устройства связи - радиотрансляционная сеть, телефонные вводы, телеантенны, система домофонов<br>Лифт - пассажирский, грузоподъемностью 400 кг<br>Мусоропровод - с камерой на I этаже со сменным контейнером по серии 83 |
|  |  | <b>C2ED</b>                                  | <b>ОСНАЩЕНИЕ ЗДАНИЯ</b><br>Оборудование кухонь и санузлов - газовые плиты, мойки, унитазы, ванны, умывальники   |
| <b>J30B</b>  | СКОРОСТНОЙ НАПОР ВЕТРА - $\frac{30 \text{ кгс/м}^2}{0,30 \text{ кПа}}$   | <b>J3NB</b>                                  | ВЕС СНЕГОВОГО ПОКРОВА - $\frac{100 \text{ кгс/м}^2}{1,00 \text{ кПа}}$  |
| <b>R2CO</b>  | СТЕПЕНЬ ОГНЕСТОЙКОСТИ - вторая   | <b>G1BF</b>                                  | ОРИЕНТАЦИЯ - широтная   |
| <b>N1BD</b>  | РАСЧЕТНАЯ ТЕМПЕРАТУРА НАРУЖНОГО ВОЗДУХА минус 27°C   | <b>G2EE</b>                                  | ИНЖЕНЕРНО-ГЕОЛОГИЧЕСКИЕ УСЛОВИЯ - обычные   |
| <b>G2DD</b>  | КЛИМАТИЧЕСКИЙ ПОДРАЙОН СССР - Пь (г.Липецк)  |  |   |

| БЛОК-СЕКЦИЯ 10-ЭТАЖНАЯ 40-КВАРТИРНАЯ<br>ТОРЦОВАЯ ЛЕВАЯ 2.3.3.3<br>(ДЛЯ СТРОИТЕЛЬСТВА В ГОРОДЕ ЛИПЕЦКЕ) |  |                     |  | ЗОНАЛЬНЫЙ<br>ТИПОВОЙ ПРОЕКТ<br>90-0193.13.87  |  | Страница 3                    |  |
|--|--|---------------------|--|---|--|-------------------------------|--|
| Наименование   |  | Всего               | На I м2<br>общей<br>площади<br>квартир | Наименование  |  | Всего                         | На I м2<br>общей<br>площади<br>квартир |
| V1IA СТОИМОСТЬ   |  |                     |  | V4KA ЭКСПЛУАТАЦИОННЫЕ ПОКАЗАТЕЛИ  |  |                               |  |
| V1IB Общая сметная стоимость   |  | тыс.<br>руб. 376,12 | 0,152                                  | Расход  |  |                               |  |
| в том числе:   |  |                     |  | V4KH воды холодной  |  | л/с 1,09                      | -                                      |
| V1IL строительно-монтажных   |  | " 367,66            | 0,149                                  | горячей   |  | " 1,53                        | -                                      |
| V1IO оборудования  |  | " 8,46              | -                                      | V4KI Канализационные стоки  |  | " 2,62                        | -                                      |
| V1JA ТРУДОЕМКОСТЬ  |  |                     |  | V4KN Тепла  |  | ккал/ч<br>кВт 354300<br>414,0 | -                                      |
| V1JF Построечные трудовые затраты  |  | чел.-дн. 3067       | 1,24                                   | в том числе:  |  |                               |  |
| V1KA РАСХОДЫ   |  |                     |  | на отопление  |  | " 157800<br>184,4             | -                                      |
| V1KB Расходы строительных материалов   |  |                     |  | на горячее водоснабжение  |  | " 196500<br>229,6             | -                                      |
| Цемент   |  | т 630               | 0,25                                   | Тепла на отопление I м2 общей площади без учета летних помещений  |  | " -                           | 65<br>0,076                            |
| Цемент, приведенный к М400   |  | " 616(1,1)          | 0,25                                   | V4KJ Газа   |  | м3/ч 11,0                     | -                                      |
| в том числе: на сборные изделия  |  | " 615               | 0,25                                   | V4KK Потребная электрическая мощность   |  | кВт 32,0                      | -                                      |
| Сталь  |  | " 64(5,7)           | -                                      | Эксплуатационные затраты  |  | руб/год 18300                 | 7,4                                    |
| в том числе: на сборные изделия  |  | " 58,3              | -                                      | ТЕХНИЧЕСКИЕ ХАРАКТЕРИСТИКИ  |  |                               |  |
| Бетон и железобетон  |  | м3 1830             | 0,74                                   | G3NB Объем строительный   |  | м3 11063                      | 4,47                                   |
| в том числе:   |  |                     |  | в том числе:  |  |                               |  |
| монолитный:  |  |                     |  | подземной части   |  | " 853                         | -                                      |
| тяжелый  |  | " 42                | -                                      | Площадь застройки   |  | м2 350                        | -                                      |
| легкий   |  | " 15                | -                                      | общая квартир   |  | " 2473                        | -                                      |
| сборный:   |  |                     |  | G3OI общая без учета летних помещений   |  | " 2427                        | -                                      |
| тяжелый  |  | " 1155              | -                                      | летних помещений  |  | " 116                         | -                                      |
| легкий   |  | " 618               | -                                      | Площадь внеквартирных помещений   |  | " 412                         | -                                      |
| Лесоматериалы  |  | м3 143              | 0,058                                  | В скобках указывается потребность строительных материалов без учета расходов на изготовление сборных изделий, конструкций |  |                               |  |
| Лесоматериалы, приведенные к круглому лесу   |  | " 237               | 0,096                                  |   |  |                               |  |
| Кирпич   |  | тыс.шт. 1,1         | -                                      |   |  |                               |  |
| Масса конструкций и материалов   |  | т 3883              | 1,57                                   |   |  |                               |  |
| Масса надземной части (от низа перекрытия технического подполья)                                       |  | " 3487              | 1,41                                   |   |  |                               |  |

## ДОПОЛНИТЕЛЬНЫЕ ДАННЫЕ

Показатели приведены для торцовой левой блок-секции, I-го варианта фасадов, для обычных условий строительства при расчетной температуре минус 27°С с ленточными фундаментами.

В проекте предусмотрены варианты: фасада, свайных фундаментов, системы отопления с чугунными радиаторами, подвала.

Расчетный показатель I м2 общей площади квартир.

Смета составлена для I.2 территориального района в нормах и ценах 1984 г.

| БЛОК-СЕКЦИЯ Ю-ЭТАЖНАЯ 40-КВАРТИРНАЯ<br>ТОРЦОВАЯ ЛЕВАЯ 2.3.3.3<br>(ДЛЯ СТРОИТЕЛЬСТВА В ГОРОДЕ ЛИПЕЦКЕ)                               |   | ЗОНАЛЬНЫЙ<br>ТИПОВОЙ ПРОЕКТ<br>90-0193.13.87 | Страница 4 |
|---|---|--|------------|
| <b>В7БА</b>   | <b>СОСТАВ ПРОЕКТНОЙ ДОКУМЕНТАЦИИ</b>  |  |            |
| АС.0-1  | Общие архитектурно-строительные решения   |  |            |
| АС.01-1   | Архитектурно-строительные решения ниже отм. 0.000   |  |            |
| АС.1-1  | Архитектурно-строительные решения выше отм. 0.000   |  |            |
| ОВ.1-1  | Отопление и вентиляция ниже и выше отм. 0.000   |  |            |
| ВКГ.1-1   | Внутренний водопровод и канализация ниже и выше отм. 0.000  |  |            |
| ВКГ.1-2   | Внутренний газопровод   |  |            |
| Э.1-1   | Электрооборудование ниже и выше отм. 0.000  |  |            |
| УС.1-1  | Устройства связи и сигнализации ниже и выше отм. 0.000  |  |            |
| ДФ.1-1  | Система домофонов   |  |            |
| Д.1-1   | Диспетчеризация инженерного оборудования  |  |            |
| УАС.1-1   | Узлы монтажные ниже отм. 0.000  |  |            |
| УАС.1-2   | Узлы монтажные выше отм. 0.000  |  |            |
| УАС.2-1   | Узлы, фрагменты архитектурно-строительных решений   |  |            |
| УАС.2.3-1   | Элементы блокировок ниже отм. 0.000   |  |            |
| УАС.2.3-2   | Элементы блокировок выше отм. 0.000   |  |            |
| УАС.3-1   | Узлы и детали архитектурных решений   |  |            |
| УОВ.1-1   | Узлы отопления и вентиляции   |  |            |
| ИЖ.1.1-1  | Панели наружных цокольных стен однослойные, шлакопемзобетонные  |  |            |
| ИЖ.1.1-2  | Панели наружных стен трехслойные с жесткими связями, шлакопемзобетонные   |  |            |
| ИЖ.1.1-3  | Панели наружных парапетных стен однослойные, шлакопемзобетонные   |  |            |
| ИЖ.2.1-1  | Панели внутренних цокольных стен  |  |            |
| ИЖ.2.1-2  | Панели внутренних стен  |  |            |
| ИЖ.3.1-2  | Панели перекрытий толщиной 160 мм   |  |            |
| ИЖ.4.1-1  | Плиты, козырьки, ограждения балконов и лоджий, элементы входов  |  |            |
| ИЖ.4.1-2  | Изделия крыши   |  |            |
| ИЖ.4.1-3  | Изделия сантехкабин   |  |            |
| ИЖ.4.1-4  | Доборные изделия  |  |            |
| ИМ.1-1  | Изделия металлические   |  |            |
| ИД.1-1  | Изделия деревянные  |  |            |
| ИЖ.СЦ.1   | Сметные цены на изделия заводского изготовления   |  |            |
| СМ 1  | Сметная документация  |  |            |
| СО 1  | Спецификация оборудования   |  |            |
| ВМ 1  | Ведомости потребности в материалах на неизменяемую часть блок-секций  |  |            |
| ВМ 3.1-1  | Ведомости потребности в материалах на неизменяемую часть элементов блокировки   |  |            |
| ТЭ 1-1  | Техническая эксплуатация  |  |            |
| Объем проектных материалов, приведенных к формату А4 - 2840 форматок<br>в том числе изделий заводского изготовления - 1470 форматок |   |  |            |
| <b>В7БА АВТОР ПРОЕКТА</b>   | Институт "Липецкгражданпроект", 398053, г.Липецк, площадь Победы, 8   |  |            |
| <b>В7БА УТВЕРЖДЕНИЕ</b>   | Утвержден Госстроем РСФСР. Постановление № 326 от 4 декабря 1987 г.<br>Введен в действие институтом "Липецкгражданпроект", приказ № 97 "п" от 8 декабря 1987 г. |  |            |
| <b>В7БА ПОСТАВЩИК</b>   | Институт "Липецкгражданпроект", 398053, г.Липецк, площадь Победы, 8   |  |            |

Катал.л.№ 060459